



INSTITUT MONTAIGNE

2020 ANALYSER. DÉBATTRE. AGIR.

SOMMAIRE

LES MOTS DU PRÉSIDENT, HENRI DE CASTRIES	5
LE POINT DE VUE DU DIRECTEUR, LAURENT BIGORGNE	6
L'INSTITUT MONTAIGNE	9
RÉAGIR FACE À LA PANDÉMIE	19
RÉPONDRE AUX DÉFIS DE NOS TERRITOIRES	57
ŒUVRER POUR UNE EUROPE PLUS FORTE	67
S'ADAPTER À UNE SOCIÉTÉ EN TRANSFORMATION	99
ÉVÉNEMENTS	115
L'ÉQUIPE DE L'INSTITUT MONTAIGNE	139
GOUVERNANCE	145
FINANCEMENT	149
LISTE DES ADHÉRENTS EN 2020	153
DEVENIR ADHÉRENT	157



LES MOTS DU PRÉSIDENT, HENRI DE CASTRIES

Crise, transitions, basculement... Nous utilisons ces expressions depuis quelques temps déjà, mais elles ont pris en 2020 une autre

signification. Cette année a ouvert un avenir que nous pressentions, fait de chaos, de déstabilisations, mais aussi d'enseignements et d'opportunités.

Les événements dramatiques déclenchés par la pandémie du Covid-19 nous ont d'abord fait comprendre intimement à quel point notre destin était lié, d'un virus qui circule aux quatre coins du monde, à des vaccins mis au point en un temps record grâce à une coopération internationale inédite, au génie scientifique et à l'esprit d'entreprise. Alors que la lutte contre le Covid-19 n'est pas terminée, nous savons déjà que d'autres défis collectifs nous attendent, et en premier lieu la lutte contre le réchauffement climatique et ses conséquences. Là encore, la coopération internationale, l'inventivité technologique et la mobilisation du secteur privé seront les clés de notre succès ou de notre échec.

Mais cette crise mondiale a aussi accéléré les basculements géopolitiques et exacerbé les tensions internationales : de la rivalité sino-américaine aux attaques croissantes dans le cyber espace, en passant par l'agressivité des puissances néo-autoritaires à l'est de l'Europe, il faut à la fois vouloir les paix et préparer les guerres, qu'elles soient commerciales, informationnelles ou directement militaires.

Plus que jamais, pour notre pays, la réponse à ces défis passe par une Europe qui a su, après bien des retards et des hésitations, être au rendez-vous de l'Histoire, en gardant sa cohésion pour permettre un accord important avec le Royaume-Uni, en affirmant

sa solidarité financière face à la crise, en préparant aussi une réponse européenne aux défis posés par les grands monopoles numériques en voie de constitution.

Le numérique est en effet, plus que jamais, la clé de notre avenir, et nous venons de vivre une accélération fulgurante de la digitalisation du monde. C'est le numérique qui nous a permis d'assurer la continuité de la vie de nos sociétés et de nos entreprises, mais aussi de lutter contre la pandémie, comme l'ont fait avec détermination certaines démocraties asiatiques. De ce point de vue, la méfiance numérique qui semble se développer, notamment en France, est une préoccupation majeure : il est urgent de faire la preuve que le numérique peut concilier transparence et efficience, au service de nos démocraties.

Face aux chocs créés par la pandémie, c'est donc bien la transformation de l'action publique qui apparaît comme le chantier le plus urgent, pour gagner en efficacité, préserver nos libertés, et préparer l'avenir. Cette urgence d'agir qui nous a mobilisés contre le Covid-19, nous devons la retrouver face à tout ce qui nous fragilise, de l'échec scolaire au chômage de masse, en passant par les inégalités face à la sécurité et à la santé. Il en va de notre avenir commun.

Ainsi, jamais l'impératif de penser pour comprendre et pour agir ne m'a semblé aussi essentiel. Parce qu'il était préparé par son développement et sa structuration, notre *think tank* s'est positionné au cœur de ces enjeux et a su éclairer les acteurs publics et privés, ainsi qu'une audience désormais largement touchée par notre site et nos réseaux sociaux. C'est donc avec une grande fierté que je présente ce rapport d'activité, mais aussi une immense reconnaissance pour ses équipes, et pour ses adhérents : c'est la confiance et l'engagement des uns et des autres qui est le ciment de notre action collective.



LE POINT DE VUE DU DIRECTEUR, LAURENT BIGORNE

COMMENT AVEZ-VOUS FAIT FACE À CETTE ANNÉE EXCEPTIONNELLE, ET QUELLES LEÇONS EN TIREZ-VOUS POUR L'AVENIR ?

Comme l'ont fait les entreprises qui nous soutiennent, nous avons réagi en accélérant notre transformation digitale, qui nous a permis de nouvelles opportunités, dans notre lien avec nos adhérents, mais aussi dans notre déploiement européen et international. Ainsi, nous nous sommes associés avec six *think tanks* européens partenaires pour organiser des échanges réguliers avec des décideurs de haut niveau de chacun de nos pays respectifs : un exemple parmi d'autres de notre volonté de créer de nouvelles lignes d'échange, de Marseille à Londres, ou de Washington à New Delhi. Le deuxième atout majeur a été celui de l'expertise. Grâce à la mobilisation conjointe de notre équipe et de nos experts associés, nous avons pu réagir avec grande rapidité, et surtout croiser des expertises très diverses, et toutes nécessaires pour comprendre ces événements : analyser la réponse des pays asiatiques à la pandémie, comparer les politiques européennes, étudier en profondeur notre système de santé et les ressorts de notre action publique, toutes ces expertises ont pu s'appuyer les unes sur les autres et l'Institut Montaigne s'est affirmé comme un lieu unique, capable d'éclairer loin et vite.

Enfin, dans cette période complexe, nous nous sommes appuyés, plus que jamais, sur nos membres. Nous avons été impressionnés par leur résilience et leur esprit de conquête, et nous nous sommes nourris d'échanges fréquents et confiants. Je crois

que nous avons pu leur être utile, en croisant nos analyses, en encourageant les retours d'expérience, en restant fixés sur l'exigence du débat et de l'action au service du bien commun. Finalement, la crise a montré la force de notre modèle.

QUELS SONT VOS PROJETS POUR 2021 ?

La crise a conforté les choix stratégiques que nous avons fait depuis 2015, et nous allons accélérer cette transformation.

D'abord, en poursuivant notre développement international, et en particulier européen, avec l'ouverture d'un programme spécifiquement dédié à l'Allemagne, et l'intensification de nos échanges avec les institutions européennes. D'un même mouvement, nous allons poursuivre notre implantation dans les territoires : après les travaux menés sur la métropole d'Aix-Marseille ou le bassin de la Seine, d'autres chantiers nous attendent, qui éclaireront notre vision globale de l'action publique et de sa nécessaire transformation.

Ensuite, nous allons investir pour développer encore notre contact direct avec nos publics. L'année 2020 a été marquée par une forte augmentation de la fréquentation de notre site, avec plus de deux millions de visites, et de notre visibilité sur les réseaux sociaux. Nous devons être capables de communiquer directement sur nos propositions et nos actions.

Je parle d'actions, et c'est bien sûr devenu une dimension fondamentale de la vie de l'Institut : qu'il s'agisse d'Objectif IA, notre formation à l'intelligence artificielle, ou de notre projet de soins collaboratifs pour la santé mentale, nous oeuvrons sur le terrain à la transformation de notre pays pour lui permettre d'affronter les défis qui se présentent à lui.



L'INSTITUT
MONTAIGNE



NOTRE ENGAGEMENT

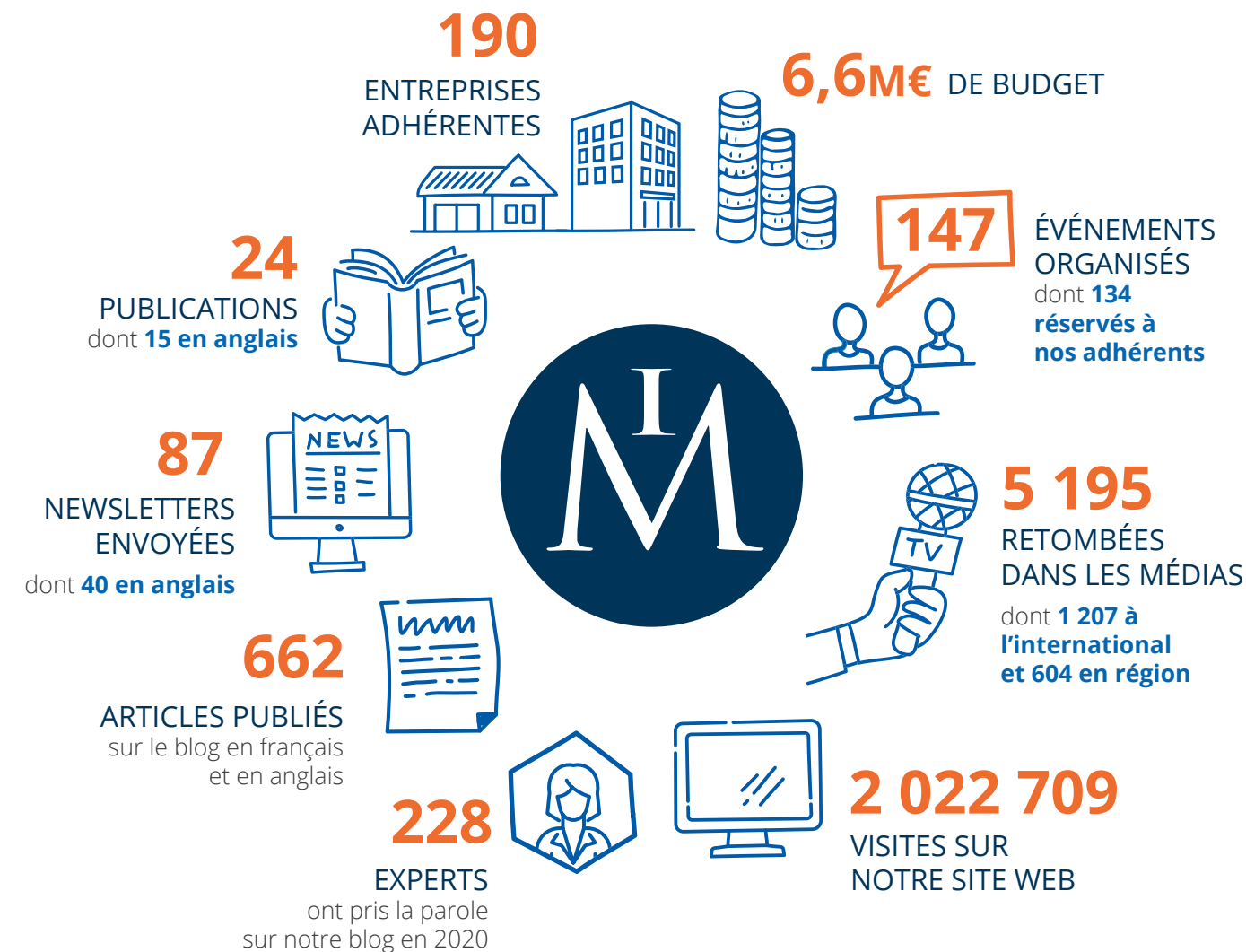
L'Institut Montaigne est l'un des principaux *think tanks* français et européens.

Depuis 2000, il élabore des propositions concrètes au service de l'efficacité de l'action publique, du renforcement de la cohésion sociale, de l'amélioration de la compétitivité et de l'assainissement des finances publiques de la France. Il entend contribuer à construire une vision politique de l'Europe, capable de défendre sa souveraineté et travaille activement sur de nombreux sujets internationaux pour ce faire, notamment les relations Europe-Asie.

Adressés aux pouvoirs publics, aux acteurs économiques et politiques, ainsi qu'à l'ensemble des citoyens, ses travaux sont le fruit d'une méthode d'analyse rigoureuse, critique et ouverte sur les comparaisons internationales. Afin de forger ses propositions, l'Institut Montaigne réunit des chefs d'entreprise, des hauts fonctionnaires, des universitaires, ainsi que des personnalités issues de la société civile.

Son statut est une association loi 1901.

L'INSTITUT MONTAIGNE EN 2020



LES NOUVEAUTÉS 2020

“ 2020 aura été une année assurément différente pour l'Institut Montaigne. Le besoin de comprendre nous a poussés à décrypter davantage, à faire appel à plus d'experts, le besoin de penser l'après nous a conduits à proposer plus encore aux niveaux territorial, national et européen et le besoin de passer à l'action nous a notamment permis de lancer sur le terrain un nouveau projet dans les Yvelines afin de transformer la prise en charge de la santé mentale en France. ”

Camille Godeau, directrice adjointe de l'Institut Montaigne.

NOUVEAUX ADHÉRENTS

- | | |
|---------------------------------|--------------------------|
| ■ Accenture | ■ Kedge Business School |
| ■ Advancy | ■ KKR |
| ■ Antin Infrastructure Partners | ■ La Compagnie Fruitière |
| ■ ECL Group | ■ Le Club TOP 20 |
| ■ Edenred | ■ Moelis & Company |
| ■ ESL & Network | ■ Onepoint |
| ■ Institut Mérieux | ■ Owkin France |
| ■ Iziwork | ■ Pergamon |
| ■ Jolt Capital | ■ Prodware |



Cécile Maisonneuve,
senior fellow de l'Institut Montaigne



Franck Morel, senior fellow
de l'Institut Montaigne

NOUVEAUX EXPERTS ASSOCIÉS

Le groupe d'experts associés de l'Institut Montaigne s'est élargi, avec l'arrivée en 2020 de deux nouveaux *senior fellows* :

■ **Cécile Maisonneuve, senior fellow de l'Institut Montaigne sur les questions de villes, de territoires et de développement durable.** Cécile Maisonneuve est présidente de la Fabrique de la Cité, le *think tank* des innovations urbaines du groupe Vinci, qu'elle a rejoint en 2015. Elle est également membre du conseil d'administration de La Fondation Le Corbusier. Elle a auparavant dirigé le Centre Énergie de l'Institut français des relations internationales (IFRI) après une carrière dans l'administration puis dans l'industrie.

“ Les négociations climatiques internationales, la crise des Gilets jaunes, la pandémie aujourd'hui : il n'est plus possible de comprendre ou d'apporter des réponses aux grands défis contemporains en les abordant seulement à l'échelon national. Analyser les dynamiques à l'œuvre dans les villes et les territoires, s'appuyer sur les acteurs locaux et agir à des échelles multiples est devenu nécessaire à l'heure où s'accroissent les mutations économiques, sociales, technologiques et environnementales. ”

Cécile Maisonneuve, senior fellow de l'Institut Montaigne

■ **Franck Morel, senior fellow de l'Institut Montaigne sur les questions de travail, d'emploi et de dialogue social.** Expert reconnu du droit du travail, Franck Morel est avocat associé chez Flichy Grangé Avocats. Il a également été plusieurs années avocat associé en droit du travail chez Barthélémy Avocats (2012-2017). Conseiller du Premier ministre Edouard Philippe sur les questions de relations sociales, de travail et d'emploi de 2017 à 2020 et de quatre ministres du Travail de 2007 à 2012, il a contribué à l'élaboration d'une quinzaine de réformes dans le champ du travail et de l'emploi (ordonnances Macron de septembre 2017, réformes de la formation professionnelle de 2011 et 2018, de la santé au travail, du temps de travail, du dialogue social, création de la rupture conventionnelle...).

“ Même si de nombreuses mesures ont été prises depuis le début du quinquennat, puis durant la crise du Covid-19, pour permettre aux entreprises de faire face à des aléas d'activité, il est encore temps d'innover pour sauver des pans entiers de notre économie ! C'est tout l'objet de mon engagement au sein de l'Institut Montaigne et de ma récente note en faveur de l'emploi. ”

Franck Morel, senior fellow de l'Institut Montaigne

PREMIÈRE FORMATION EN LIGNE

L'Institut Montaigne a lancé en 2020 sa première formation en ligne, en partenariat avec le *leader* de la formation en ligne OpenClassrooms et avec la Fondation Abeona, association qui défend l'équité dans la science des données. Objectif IA est une formation gratuite et certifiante de 6 heures qui initie aux fondamentaux et enjeux de l'intelligence artificielle. À la fin de l'année, ce sont presque 100 000 personnes qui ont commencé la formation.

NOUVEAU PROJET AUTOUR DE LA PSYCHIATRIE

Angèle Malâtre-Lansac, directrice déléguée à la Santé à l'Institut Montaigne, a lancé une expérimentation afin d'adapter en France le *collaborative care*, une innovation organisationnelle et digitale pour transformer la prise en charge de la santé mentale. Des médecins généralistes, psychiatres, infirmiers et psychologues s'engagent pour trois ans sur ce projet, en partenariat avec l'Université de Washington et le Centre hospitalier de Versailles.

NEWSLETTER EXCLUSIVEMENT DÉDIÉE AUX ADHÉRENTS

Pour accompagner ses adhérents dans la compréhension de la crise, l'Institut Montaigne a lancé une newsletter qui leur est exclusivement réservée. Toutes les semaines, Laurent Bigorgne, son directeur, sélectionne des analyses de l'Institut Montaigne et des contenus de fond publiés par d'autres institutions ou médias et des invitations à des webinars privés qu'il partage avec les adhérents.



38 NEWSLETTERS
ADHÉRENTS ENVOYÉES



RÉAGIR FACE
À LA PANDÉMIE



“ Mieux comprendre la crise sanitaire et économique et ses enjeux, proposer des solutions pour en sortir plus rapidement, préparer l'après : telles ont été les questions que nous avons voulu aborder tout au long de l'année 2020 avec nos adhérents et nos experts, que ce soit lors de nos événements, dans des notes d'analyse ou dans des newsletters. ”

Victor Poirier, directeur des publications de l'Institut Montaigne.

APPRÉHENDER LES ENJEUX

MIEUX COMPRENDRE LE CORONAVIRUS

Pendant la période du premier confinement en France, du 16 mars au 24 mai, **200 articles pour tout comprendre au coronavirus ont été mis en ligne sur le blog de l'Institut Montaigne** (soit en moyenne quatre articles publiés par jour ouvré sur la période) **grâce à 81 contributeurs**. Plusieurs formats pédagogiques ont été mis à la disposition de tous : billets d'analyses, interviews, regards croisés, résultats de sondages. De nombreux thèmes ont été analysés : sanitaire, énergétique et environnemental, industriel et économique, numérique, social et territorial, politique, démographique et migratoire, géopolitique... Des analyses géographiques ont été proposées : l'Afrique, l'Asie, la Russie, la Turquie, les États-Unis, l'Europe, Israël, le Moyen-Orient...

Les réponses de plusieurs acteurs clés ont été décryptées : l'exécutif, les métropoles, les entreprises, les États-plateformes, les universités, les armées, les services psychiatriques, les institutions européennes, les médias, les organisations internationales comme l'OMS...

L'Institut Montaigne **a battu des records d'audience** sur le blog pendant la période, avec **525 000 visites** (soit près de six fois plus que sur la même période en 2019), avec notamment :

- **« Le Covid-19 est-il un game changer géopolitique ? »** le décryptage de **Michel Duclos**, lu plus de 27 000 fois
- **« Covid-19 : une première idée de son impact économique »**, trois questions à **Eric Chaney**, lues plus de 26 000 fois
- **« L'OMS, la pandémie et l'influence chinoise : un premier bilan »** par **François Godement**, lu plus de 26 000 fois
- **« Ce que le Covid-19 va changer à l'équilibre des forces du monde »**, les prédictions de **Dominique Moïsi**, lues plus de 14 000 fois
- **« Ce qui se cache derrière les chiffres du télétravail en France »**, l'éclairage de **Laetitia Vitaud**, consulté plus de 10 000 fois
- **« La technologie pour lutter contre le Covid-19 »**, une étude de cas de Taiwan par **Gilles Babinet**, lue plus de 10 000 fois.

Cette visibilité accrue du blog s'est accompagnée d'un fort engagement sur les réseaux sociaux, avec près de 8M de vues au global sur la période. Les abonnés aux newsletters de l'Institut Montaigne ont également augmenté de près de 6 000 personnes en deux mois.

NOTE **COVID-19 : L'ASIE ORIENTALE FACE À LA PANDÉMIE** - AVRIL 2020

Au moment où l'Europe s'interrogeait sur les meilleures façons de procéder aux déconfinements de ses populations, les méthodes employées en Asie orientale - et leurs premiers effets - ont fait l'objet d'un important travail de recherche et d'analyse comparée mené par **Mathieu Duchâtel**, directeur du programme Asie, **François Godement**, conseiller pour l'Asie, et **Viviana Zhu**, chargée d'études Asie à l'Institut Montaigne. Des tests de masse aux politiques de quarantaine strictes, de la mobilisation de l'industrie aux utilisations à grande échelle des outils numériques, cette publication livre une analyse approfondie des stratégies adoptées par la Chine, la Corée du Sud, Hong Kong, le Japon, Singapour et Taiwan.

En avril, les auteurs de cette note l'ont présentée à **Elisabeth Borne**, alors ministre de la Transition écologique et solidaire.

Cette note a également fait l'objet d'un événement en ligne, ouvert au public **le jeudi 16 avril : « L'Asie orientale face au Covid-19 : quels enseignements tirer des premiers touchés ? »** autour de **François Godement**, conseiller pour l'Asie, et **Mathieu Duchâtel**, directeur du programme Asie.

“ Il manquait une large synthèse qui en fasse un comparatif approfondi, pèse leur utilité relative et s'interroge sur ce que nous pourrions transposer en France. Résumé de cette indispensable « boîte à outils » en dix leçons. ”

Le Point, numéro du 16 avril 2020



40 RETOMBÉES
DANS LES MÉDIAS



28 470
CONSULTATIONS EN
FRANÇAIS ET EN ANGLAIS
ET **2 651**
TÉLÉCHARGEMENTS
DE LA NOTE



305 000
PERSONNES ATTEINTES
SUR NOS RÉSEAUX
SOCIAUX (À J+30)



“ L'importance accordée en Asie à des mesures ciblées précoces, centrées sur les individus et le suivi personnalisé des patients, constitue une alternative intéressante aux efforts visant à « aplanir la courbe » des contagions ”

expliquent **Mathieu Duchâtel**, directeur du programme Asie de l'Institut Montaigne, **François Godement**, conseiller pour l'Asie au sein du think tank et **Viviana Zhu**, chargée d'études à l'Institut Montaigne.



DOSSIER **CORONAVIRUS ET AFRIQUE : QUELS ENJEUX ?** - JUIN 2020

Zone plus tardivement touchée par la pandémie du Covid-19, le continent africain a néanmoins ressenti les effets de la crise dès son apparition. Propagation du virus, stratégies adoptées par les pouvoirs publics, soutien des populations aux mesures mises en place, résilience des systèmes de santé, répercussions économiques, coopérations transfrontalières... L'Institut Montaigne s'est penché sur la situation dans huit pays : **l'Afrique du Sud, la Côte d'Ivoire, le Gabon, le Kenya, la République démocratique du Congo, le Maroc, le Rwanda et le Sénégal.**

“ Nous avons souhaité étudier et anticiper, avec huit experts de pays d'Afrique, comment le virus pourrait se répandre, après les vagues en Asie et en Europe, à partir du moment où l'Organisation mondiale de la santé expliquait : « l'Afrique doit se préparer au pire ». ”

Mahaut de Fougères, chargée d'études de l'Institut Montaigne sur les questions internationales

DOSSIER **EUROPE : LES ÉTATS FACE AU CORONAVIRUS** - MAI 2020

La crise du coronavirus a marqué, en Europe, le grand retour des États. Face à une pandémie contre laquelle elle n'était pas préparée, l'Union européenne a choisi au démarrage de se mettre en retrait. La suspension des règles européennes et le rétablissement des frontières ont rendu aux États toute leur capacité d'action. Comment les pays européens ont-ils affronté la crise et quels enseignements politiques en tirer ? Cette série du programme Europe a fait le point sur les modèles **allemand, autrichien, belge, britannique, danois, espagnol, estonien, français, grec, italien, néerlandais, polonais, portugais, suédois, suisse et tchèque.**

Un événement dédié à l'Italie a été organisé pour mieux comprendre la situation chez nos voisins européens, le **jeudi 28 mai : « L'Italie, 11 semaines après le début du confinement : quels enjeux politiques, économiques et sociaux ? »**, en présence d'**Eric Chaney**, conseiller économique de l'Institut Montaigne, et **Marc Lazar**, professeur des universités en histoire et sociologie politique à Sciences Po, contributeur à l'Institut Montaigne sur les questions politiques et institutionnelles.



27 500
CONSULTATIONS

AUDITION D'ERIC CHANEY SUR LA RÉPONSE EUROPÉENNE À LA PANDÉMIE

Le 16 avril, **Eric Chaney**, conseiller économique de l'Institut Montaigne, a été auditionné par la Commission des affaires européennes de l'Assemblée nationale sur le sujet des mécanismes de solidarité budgétaire et de la coopération économique européenne dans le cadre de la crise du Covid-19.

Ses 4 propositions au niveau européen :

- Privilégier le sauvetage de l'Italie.
- Contribuer directement au financement des entreprises.
- Capitaliser le CER pour multiplier l'effort de recherche de pointe.
- Introduire du prix du carbone à la faveur de la baisse du prix du pétrole.

“

L'impact économique de la lutte contre l'épidémie est énorme. Selon l'efficacité des politiques de déconfinement et des politiques économiques, nous aurons soit une reprise relativement rapide, avec retour à la situation initiale d'ici deux ans, soit une dépression prolongée. Le second cas veut dire chômage de masse, baisse du niveau de vie et augmentation des dettes publiques à des niveaux de temps de guerre. Il faut donc éviter à tout prix ce scénario. C'est sous cet angle que j'examine les réponses apportées à la crise au niveau européen, avant de passer à ce qu'il serait souhaitable de faire pour les compléter.

”

Eric Chaney, conseiller économique de l'Institut Montaigne



NOTE **L'ACTION PUBLIQUE FACE À LA CRISE DU COVID-19**
- JUIN 2020

Cette note, commise par **Nicolas Bauquet**, directeur délégué à la recherche et à la transformation publique de l'Institut Montaigne, a été réalisée à partir d'une cinquantaine d'entretiens avec des médecins et des scientifiques, des collectivités locales et des hauts fonctionnaires, ainsi que des chefs d'entreprises. Elle revient sur la crise que notre pays traverse à l'épreuve d'un défi sanitaire inédit. Elle souligne que si notre système a tenu grâce à l'engagement des personnels de santé, et si des mesures rapides et efficaces ont permis de soutenir le tissu économique pendant la première phase du choc, la gestion de la crise par l'exécutif a révélé des dysfonctionnements de l'action publique qui renvoient à des traits structurels.



Pour débattre de la question, un événement de présentation des enseignements de la note a été organisé le **mercredi 24 juin** : « **L'action publique face à la crise du Covid-19 : quels enseignements ?** » autour de **Jean-François Delfraissy**, président du Conseil scientifique sur le coronavirus au sein du gouvernement, **Jean Rottner**, président de la région Grand Est, et **Nicolas Bauquet**, auteur de la note de l'Institut Montaigne.

 **52** AUDITIONS
MENÉES

 **85** RETOMBÉES
DANS LES MÉDIAS

 **15 471**
CONSULTATIONS

 **5 599**
ET TÉLÉCHARGEMENTS
DE LA NOTE

 **75 000** VUES
SUR LES RÉSEAUX
SOCIAUX À J+30

“ Nicolas Bauquet a mené une cinquantaine d'entretiens pour « comprendre ce qui a pu se jouer, dans ces mois de crise, entre le pouvoir et la société. » ”

Les Echos, numéro du 9 juin 2020

“ L'État ne peut pas tout et ne sait pas tout des réalités de terrain, c'est le premier enseignement de ce rapport. ”

Patrick Cohen, C à vous, France 5, 10 juin 2020



“ En collaboration avec un think tank britannique, nous avons cartographié au printemps les flux d'information et de désinformation qui portent sur le Covid-19. L'idée était d'évaluer la manière dont différents acteurs politiques se sont appropriés la crise et ont adapté leurs messages. Effectivement, certains se sont saisis du sujet pour avancer un agenda politique, par exemple en faisant le lien avec les enjeux d'immigration ou de déploiement de la 5G. ”

Théophile Lenoir, responsable du programme Numérique de l'Institut Montaigne

PAPIER D'ANALYSE (EN ANGLAIS) **INFORMATION MANIPULATIONS AROUND COVID-19: FRANCE UNDER ATTACK** - JUIN 2020

Des rumeurs aux théories de conspiration, la crise sanitaire s'est accompagnée de désinformations. Comment tout cela a-t-il circulé en ligne ? Quelle en a été la portée ? Cette étude de **Théophile Lenoir**, responsable du programme Numérique de l'Institut Montaigne, et **Iris Boyer**, alors chercheuse à l'Institute for Strategic Dialogue, basée sur des données collectées par Linkfluence, analyse la manière dont certains messages (défendant les régimes autoritaires, montrant les faiblesses de l'Europe, etc.) ont circulé dans des groupes de discussion thématiques sur Facebook et Twitter (anti-technologie, nationalistes, etc.), pour identifier les fragilités de l'espace de discussion français vis-à-vis d'acteurs étrangers.



1 534
CONSULTATIONS

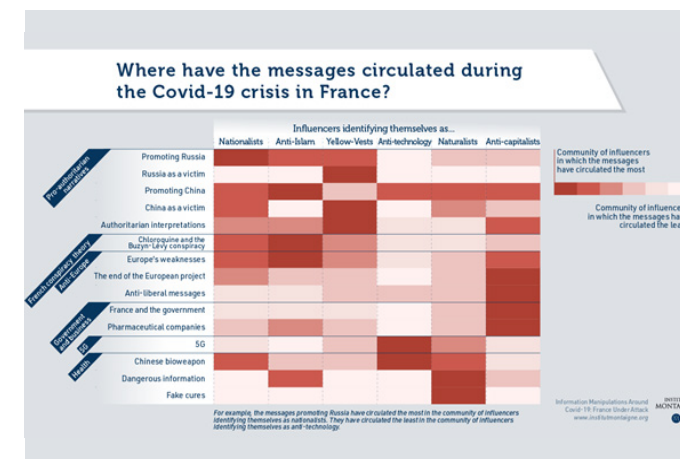
ET **253**
TÉLÉCHARGEMENTS
DE L'ANALYSE



18 200
VUES SUR LES RÉSEAUX
SOCIAUX À J+30

Pour expliquer le phénomène en plus de détail, un débat a été organisé **le mercredi 8 juillet : « La France attaquée : les réponses à apporter aux manipulations**

de l'information sur le Covid-19 » autour de **Sasha Havlicek**, fondatrice et directrice générale de l'Institute for Strategic Dialogue, **Laura Rosenberger**, directrice de l'Alliance for Securing Democracy au German Marshall Fund, et **Henri Verdier**, ambassadeur pour le Numérique, en échange avec **Théophile Lenoir**, responsable du programme Numérique.



NOTE **UN VIRUS CLARIFICATEUR - L'IMPACT DU COVID-19 SUR LA POLITIQUE ÉTRANGÈRE DE LA FRANCE** - JUIN 2020

Sur le plan international, la pandémie a révélé et amplifié les tendances préexistantes : rivalité sino-américaine, abdication du *leadership* américain, crise du multilatéralisme. Dans ce contexte, la France sort fragilisée sur la scène internationale. **Michel Duclos**, ancien ambassadeur, conseiller spécial géopolitique de l'Institut Montaigne, tire à travers cette note un premier bilan et propose des orientations pour notre politique étrangère.

Pour débattre de l'impact du coronavirus sur les équilibres géopolitiques, un événement a été organisé le **jeudi 25 juin** : « **Affaires internationales et Covid-19 : un virus clarificateur** » autour de **Rym Momtaz**, correspondante en France de **Politico**, et **Michel Duclos**, conseiller spécial géopolitique de l'Institut Montaigne.



18 RETOMBÉES
DANS LES MÉDIAS



11 401
CONSULTATIONS
DE LA NOTE



58 400 VUES
SUR LES RÉSEAUX
SOCIAUX À J+30

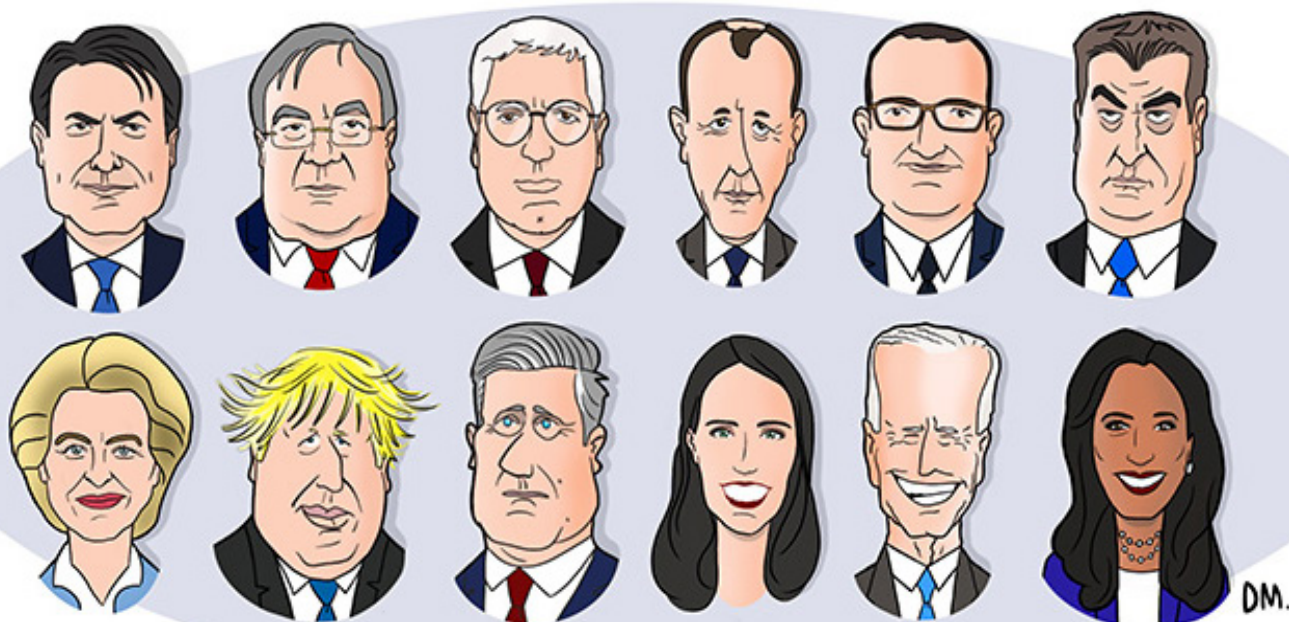
“ Le conseiller spécial de l'Institut Montaigne, Michel Duclos, invite Paris à un « élargissement du compas de son action extérieure », en se tournant en particulier vers l'Asie, tout en veillant à l'unité des Européens. ”

Le Monde, numéro du 10 juillet 2020

“ Réinvention de notre politique étrangère ? En tout cas, un ensemble de réorientations importantes, qui sur le plan des moyens, suggèrent un réaménagement en profondeur de nos modes d'action à l'international. ”

Michel Duclos, *L'Opinion*, numéro du 6 juillet 2020

Visuel en basse définition - à changer



“ La pause estivale a offert l'occasion d'aborder un aspect plus négligé de la crise : les dirigeants dont l'image a été profondément modifiée durant la période récente. Le lecteur verra que nous avons retenu des personnages le plus souvent déjà connus, voire célèbres... mais dont le destin paraît basculer du fait de la pandémie. ”

Michel Duclos, conseiller spécial géopolitique de l'Institut Montaigne, rédacteur en chef de ce dossier d'été paru sur le blog de l'Institut

DOSSIER **LES LEADERS RÉVÉLÉS PAR LE COVID-19** - AOÛT 2020

Dans le contexte du Covid-19, quelques dirigeants ont vu leur image ou leur destin changer du fait de la pandémie. Avec nos contributeurs, et grâce aux illustrations de David Martin, nous avons révélé qui étaient ces **leaders politiques** - connus ou en devenir.

Premier portrait proposé - celui du président du Conseil italien, Giuseppe Conte - dû à la plume de l'un des plus brillants connaisseurs de l'Italie, le professeur **Marc Lazar**.

C'est ensuite à l'Allemagne que nous nous sommes intéressés, où l'effet du Covid-19 sur l'image des **leaders** politiques prend toute son importance en raison d'un contexte particulier, celui de la succession annoncée de la Chancelière à la fois à la direction de la CDU et dans les élections générales prévues en 2021. Les candidats en piste ont vu leurs chances de succès diversement affectées par la crise : c'est ce qu'a expliqué pour nous **Luc de Baroches**, éditorialiste au *Point* basé à Francfort, remarquable connaisseur des arcanes de la politique allemande, dans un passionnant portrait de groupe.

Troisième chapitre. Moment de vérité pour Boris Johnson, moment d'opportunité pour le nouveau **leader** de l'opposition, Keir Starmer, la crise du Covid-19 bouleverse aussi la donne politique au Royaume-Uni. C'est ce qu'a illustré magistralement un subtil portrait croisé des deux **leaders** britanniques qu'a rédigé pour nous la journaliste et essayiste, **Marion Van Renterghem**.

Focus ensuite sur les débuts à Bruxelles d'Ursula von der Leyen qui a su incarner le « sursaut européen » que pourrait avoir provoqué la crise du coronavirus. Un portrait politique fouillé de la présidente de la Commission à l'épreuve du Covid-19 qu'a dressé pour nous **Alexandre Robinet-Borgomano**, alors responsable du programme Europe de l'Institut Montaigne.

Quelques cas de contamination en plein mois d'août : Auckland reconfiner aussitôt. C'est que la Nouvelle-Zélande est dirigée par une femme moderne qui est aussi une femme à poigne. Où Jacinda Ardern s'arrêtera-t-elle ? L'Institut s'est tourné vers un spécialiste de l'Australie et de la Nouvelle-Zélande, le professeur **David Camroux**, pour ce profil très éclairant.

Comment terminer ce dossier sur les **leaders** révélés par le Covid-19 autrement que par un portrait croisé des figures du ticket Démocrate pour la Maison-Blanche ? Joe Biden, l'Irlandais du Delaware, et Kamala Harris, la Californienne aux parents venus d'ailleurs, présentés par **Michel Duclos**.



14 000
CONSULTATIONS
DU DOSSIER

DOSSIER **LE MONDE AU MIROIR DES SÉRIES** - JUILLET 2020

Les séries sont un outil de compréhension des émotions du monde. Dans ce dossier d'été, l'Institut Montaigne s'est penché sur la question : quel miroir nous tendent-elles ? Que nous racontent *The Crown* et *Borgen* du rapport au pouvoir ? *Le bureau des légendes* et *Homeland* de la réalité ou des fantasmes de la lutte antiterroriste ? *The Plot against America* et *Years and Years* de la montée du populisme et du fascisme ?

6 analyses permettent au lecteur de se faire un avis :

- « **The Crown et Borgen : du pouvoir symbolique au pouvoir réel** » par Dominique Moïsi, conseiller spécial, et Alice Baudry, directrice du marketing et de la communication à l'Institut Montaigne.
- « **Counterpart et The Last Ship : géopolitique et pandémies** » par Bruno Tertrais, senior fellow de l'Institut Montaigne.
- « **Le bureau des légendes et Homeland : la lutte antiterroriste entre réalité et fantasmes** » par Jérôme Poirot, spécialiste du renseignement
- « **The Plot against America et Years and Years : entre fascisme et populisme** » par Dominique Moïsi.
- « **Baron Noir et House of Cards : quand le réel dépasse la fiction** » par Thibaud Grenez, alors responsable digital de l'Institut Montaigne.
- « **Succession : entre King Lear et les Murdoch** » par Dominique Moïsi.



11 500
CONSULTATIONS
DU DOSSIER

“ Les séries ne sont-elles pas devenues un instrument de compréhension unique des émotions - et tout particulièrement des peurs - du monde ? À l'heure de la pandémie, nous avons choisi de guider nos lecteurs, de manière très modeste, parfaitement arbitraire aussi, à travers l'univers de quelques séries dont les thématiques s'inscrivent dans les préoccupations géopolitiques, politiques, économiques et sociales de l'Institut Montaigne. ”

Dominique Moïsi, conseiller spécial géopolitique de l'Institut Montaigne, rédacteur en chef de ce dossier d'été paru sur le blog de l'Institut

“ Petit étonnement amusé à la découverte d'une nouvelle spécialité de l'Institut Montaigne, plus connu pour ses notes sur l'emploi ou sur le capitalisme responsable (...). Homeland, Baron Noir, House of cards, Years and Years et quelques autres : l'Institut Montaigne a des goûts classiques en matière de séries télévisées mais vous fait la politesse d'un « spoiler alert », d'une alerte au divulgâchage, en tête de chaque article. On sait vivre à l'Institut Montaigne ! ”

Les 80" de **Nicolas Demorand**, **France Inter**, matinale du 15 septembre 2020



“ Nos adhérents ont été nombreux à nous solliciter pour réfléchir à un accompagnement sur-mesure face aux incertitudes liées à la crise. Pour y répondre, l'Institut Montaigne a mis en place des espaces de discussion libres, où chaque entreprise a pu apporter son témoignage, et où nos experts associés ont pu répondre à leurs questions, de nature différente. Par exemple, comment protéger les salariés ? Quelles bonnes pratiques ont déjà été testées par les premiers pays touchés par la crise ? ”

Alice Baudry, directrice du marketing et de la communication de l'Institut Montaigne

ATELIERS SUR LA GESTION ET LA PERCEPTION DE LA CRISE DU COVID-19

L'Institut Montaigne a animé un cycle d'ateliers réservé exclusivement à ses adhérents autour d'experts de premier plan, afin de leur proposer des analyses chiffrées des tendances et des évolutions de la situation sanitaire :

■ **15 AVRIL** | « **Le point sur la crise sanitaire du Covid-19, le confinement et le déconfinement : protéger vos salariés et préparer l'après** ». Un atelier animé par **Dr. Philippe Guibert**, directeur médical régional, Europe Health Consulting Practice, International SOS.

■ **24 AVRIL** | « **Covid-19 : perceptions et comportements dans les pays du G7** », la présentation de son enquête par **Emmanuel Rivière**, CEO de Kantar Public France.

■ **9 JUIN** | « **Les systèmes de santé de l'OCDE face au Covid-19 : comment ont-ils géré l'urgence et comment préparent-ils l'après ?** ». Un atelier animé par **Francesca Colombo**, Head of HealthCare à l'OCDE.

■ **17 SEPTEMBRE** | « **Scénarios : quels développements possibles de la crise sanitaire ?** » Un atelier animé par **Dr. Philippe Guibert**.

■ **17 NOVEMBRE** | « **Comprendre et s'adapter aux enjeux du reconfinement** » Un atelier animé par **Dr. Philippe Guibert**.

CYCLE D'ÉVÉNEMENTS DE DÉCRYPTAGE GÉOPOLITIQUE DU COVID-19

L'Institut Montaigne a animé un cycle d'événements en ligne pour décrypter les enjeux géopolitiques de la crise, avec des focus par pays :

■ **27 MARS** | Une séance sur la **Chine** avec **François Godement**, conseiller pour l'Asie à l'Institut Montaigne.

■ **3 AVRIL** | Une séance sur la **Russie** avec **Michel Duclos**, conseiller spécial géopolitique de l'Institut Montaigne.

■ **10 AVRIL** | Une séance sur les **États-Unis** avec **Gérard Araud**, ancien ambassadeur de France aux États-Unis.

■ **17 AVRIL** | Une séance sur l'**Inde** avec **Christophe Jaffrelot**, contributeur à l'Institut Montaigne sur les questions indiennes et directeur de recherche au CERI-Sciences Po/CNRS.

■ **21 AVRIL** | Une séance sur le **Moyen-Orient** et le **Maghreb** autour de **Michel Duclos** et **Hakim El Karoui**, *senior fellow* de l'Institut Montaigne.

PRÉPARER L'APRÈS

SÉRIE REBONDIR FACE AU COVID

Nos modes de vie et de travail ont dû composer avec le Covid-19 et devront continuer à le faire dans les mois à venir. Comment, dès lors, faciliter le rebond des entreprises durement frappées pendant la crise tout en tenant compte des impératifs liés à la situation sanitaire ? Pour répondre à cette question, l'Institut Montaigne a publié une série de notes de propositions pour mobiliser au mieux les facteurs de production, travail et capital.

NOTE **REBONDIR FACE AU COVID-19 : L'ENJEU DU TEMPS DE TRAVAIL** - MAI 2020

Dans cette note, **Bertrand Martinot**, *senior fellow* de l'Institut Montaigne sur les questions d'apprentissage, d'emploi et de formation professionnelle, plaide en faveur d'un soutien aux entreprises qui souhaitent accroître le temps de travail, ainsi que d'un traitement de cette question au-delà du secteur privé, autant pour des raisons évidentes d'équité que pour des enjeux d'efficacité économique et sociale.

Pour exposer les propositions formulées dans la note, l'Institut a organisé un événement **le vendredi 15 mai : « Emploi, formation et marché du travail : quels leviers activer pour rebondir face à la crise ? »** autour de **Franck Morel**, alors conseiller Travail, Emploi et Formation professionnelle auprès du Premier ministre, et l'auteur de la note **Bertrand Martinot**.



618 RETOMBÉES
DANS LES MÉDIAS



22 535
CONSULTATIONS

ET **3 503**
TÉLÉCHARGEMENTS
DE LA NOTE



42 000 VUES
SUR LES RÉSEAUX
SOCIAUX À J+30



“ It is our role to put these subjects on the table, Mr Bigorgne told the Financial Times. « Among the recommendations issued by Institut Montaigne earlier this month were a 'necessary increase in the average length of work' - to allow business to make up for lost productivity, better compete with other countries, pay more taxes to limit the yawning deficit, and to avoid the risk of bottlenecks in the sectors where demand was going to remain high. ”

The Financial Times, le 20 mai 2020

“ L'étude de l'Institut Montaigne relance le débat sur le temps de travail. ”

Europe1, 6 mai 2020

“ Les questions posées par un certain nombre d'acteurs sont de bonnes questions. Elles imposent que l'on s'interroge dans la durée, une fois que la crise sanitaire sera passée. ”

Réponse d'**Édouard Philippe**, alors Premier ministre, aux propositions de l'Institut Montaigne sur **France 2**, le 12 mai 2020

“ Si le soutien public stoppait trop rapidement, des pans entiers du tissu économique seraient brutalement projetés au fond du gouffre. ”

Eric Chaney, *La Croix*, le 17 mai 2020

“ Il est important d'avoir pour objectif que la reprise de l'investissement soit la plus forte possible. ”

Eric Chaney, *Good Morning Business, BFM Business*, le 15 mai 2020

NOTE **REBONDIR FACE AU COVID-19 : RELANÇONS L'INVESTISSEMENT** - MAI 2020

La récession laissera des traces de façon durable sur l'économie française, parmi lesquelles une chute vertigineuse de l'investissement privé. **Eric Chaney**, conseiller économique de l'Institut Montaigne, a évalué à 40 % la baisse qui allait frapper l'investissement privé en France en 2020. Le déficit d'investissement à la fin 2022 pourrait s'élever à 360 milliards d'euros. Dans cette note, l'Institut esquisse des premières propositions pour répondre à ce défi.

Afin de revenir sur des constats de la note, l'Institut y a dédié l'un de ses briefs économiques récurrents, **le jeudi 14 mai : « Enjeux économiques de la crise du Covid-19 : pour sortir du marasme covidien, relançons l'investissement »,** avec l'auteur, **Eric Chaney**.



49 RETOMBÉES
DANS LES MÉDIAS



6 423
CONSULTATIONS

ET **1 486**
TÉLÉCHARGEMENTS
DE LA NOTE



PRÈS DE
148 000 VUES
SUR LES RÉSEAUX
SOCIAUX À J+30

Relancer l'investissement des entreprises après la crise : pour quoi faire ?



Hausse de la capacité productive
en France (machines, équipements,
construction de lieux de production,
ou formations et logiciels)



Hausse de la valeur ajoutée produite
en France et donc du Produit Intérieur
Brut (qui se définit comme la somme des
valeurs ajoutées produites sur un terri-
toire)



Hausse du revenu à distribuer aux
ménages français, et impact positif
sur les salaires et le chômage

INSTITUT
MONTAIGNE
Rebondir face au Covid-19 :
relançons l'investissement
www.institutmontaigne.org

NOTE **REBONDIR FACE AU COVID-19 : 9 IDÉES POUR RELANCER L'EMPLOI**- SEPTEMBRE 2020

Nous nous retrouvons dans une situation inédite en matière d'emploi, comme en témoigne le nombre de procédures de licenciements collectifs qui a plus que doublé avec la crise. Dans cette note, **Franck Morel**, *senior fellow* de l'Institut Montaigne sur les questions de travail, d'emploi et de dialogue social, déploie un arsenal de solutions concrètes et faciles d'accès, accordant une importance croissante au dialogue social, pour limiter la hausse du nombre de demandeurs d'emploi.

Dans le cadre du lancement de cette note avec **Le Figaro**, l'Institut a organisé un débat autour de la question, le **jeudi 10 septembre : « Comment relancer l'emploi face au Covid-19 ? »**, avec l'auteur, **Franck Morel**, interrogé par **Marc Landré**, rédacteur en chef et responsable du service Economie France du **Figaro**.



37 RETOMBÉES
DANS LES MÉDIAS



5 319 CONSULTATIONS
ET **1 062**
TÉLÉCHARGEMENTS
DE LA NOTE



PRÈS DE
126 000 VUES
SUR LES RÉSEAUX
SOCIAUX À J+30

CONTE

“ L'Institut Montaigne fait de nouvelles propositions, pour certaines iconoclastes, d'évolution du cadre juridique afin de libérer la création de postes dans les entreprises. ”

Le Figaro, numéro du 9 septembre 2020

“ Toutes les énergies devront désormais être mobilisées. Dans cette logique, la note de l'Institut Montaigne publiée sous le titre « Les entreprises françaises en Afrique face à la crise du Covid-19 » se veut à la fois outil d'alerte, boussole et conseillère. ”

Jean-Michel Huet, *Le Point*, numéro du 3 juillet 2020

“ Surmonter la crise, voire réussir à en tirer parti, nécessitera tout un arsenal de mesures de soutien, l'appui des pouvoirs publics mais également une redéfinition des liens économiques et culturels entre la France, l'Europe et leurs partenaires africains. Telles sont les conclusions développées dans une note diffusée par l'Institut Montaigne. ”

Le Monde Afrique, numéro du 6 juin 2020

NOTE **LES ENTREPRISES FRANÇAISES EN AFRIQUE FACE À LA CRISE DU COVID-19** - JUIN 2020

L'Institut Montaigne a réuni plusieurs entreprises françaises présentes en Afrique pour évoquer les enjeux sécuritaires, de production, de déplacement, et d'équipement auxquels elles sont confrontées dans le contexte du Covid-19. Cette note, portée dans les médias par **Jean-Michel Huet**, partner au cabinet BearingPoint, s'est intéressée à l'après-crise : comment relancer durablement les économies, et appeler les autorités françaises à se saisir de ces enjeux pour pérenniser la présence économique française sur le continent ?



27 RETOMBÉES
DANS LES MÉDIAS



2 885
CONSULTATIONS
DE LA NOTE



7 900 VUES
SUR LES RÉSEAUX
SOCIAUX À J+30

“ La crise a mis en avant des pénuries sur le continent dans un certain nombre de domaines : la santé, mais également dans l'éducation, le digital, l'électricité, l'agriculture. Et quelque part, nous nous sommes dit, cela renforce l'importance d'investir maintenant et pas dans dix ans. ”

Jean-Michel Huet, *Rfi Afrique*, le 1^{er} juillet 2020

NOTE **PLAN DE RELANCE : RÉPONDRE À L'URGENCE ÉCONOMIQUE** - NOVEMBRE 2020

Le plan de relance de 100 milliards d'euros présenté par le gouvernement le 3 septembre 2020 est-il suffisant ? **Eric Chaney**, conseiller économique de l'Institut Montaigne, s'est efforcé d'évaluer la part des mesures dédiées au court ou moyen termes. Face à la reprise de l'épidémie et l'instauration du second confinement, ce dernier préconise la mise en œuvre de plusieurs mesures complémentaires pour permettre de soutenir l'activité économique à très court terme, de réduire l'incertitude des acteurs économiques et d'accélérer l'adaptation de notre économie au choc d'offre inédit auquel elle est confrontée.



73 RETOMBÉES
DANS LES MÉDIAS



4 533
CONSULTATIONS
DE LA NOTE



235 000 VUES
SUR LES RÉSEAUX
SOCIAUX À J+30

La note a été présentée dans le cadre d'un événement organisé par l'Institut Montaigne le **mardi 10 novembre** : « **Quelles mesures d'urgence adopter pour répondre à la crise économique ?** », avec l'auteur, **Eric Chaney**.

“ L'Institut Montaigne s'est penché sur chacune des 68 mesures du plan, et en déduit que ces 100 milliards d'euros sont davantage orientés vers la transformation de notre système productif à moyen terme que vers une relance immédiate de l'activité. ”

Le Figaro, numéro du 5 novembre 2020



“ Chèques consommation, prêts garantis pour les jeunes... Le think tank Institut Montaigne préconise un « électrochoc de la demande ». ”

Le Journal du Dimanche, numéro du 13 décembre 2020

“ Une note de l'Institut Montaigne appelle à « un effort singulier en faveur des premières victimes de la crise : les jeunes ». ”

AEF, dépêche du 14 décembre 2020

NOTE **RELANCE : 30 MILLIARDS D'EUROS POUR SOUTENIR LES POPULATIONS MODESTES** - DÉCEMBRE 2020

La deuxième vague épidémique et le reconfinement exigent un effort financier exceptionnel, notamment en direction des plus fragiles. C'est le message principal de cette note, réalisée par **Eric Chaney**, conseiller économique de l'Institut Montaigne, et **Julien Damon**, professeur associé à Sciences Po, qui s'intéressent aux populations les plus défavorisées, ainsi qu'aux jeunes, durement touchés par la crise. Les deux auteurs ont trois ambitions : cibler les populations les plus enclines à consommer immédiatement ; orienter la dépense vers les secteurs économiques les plus frappés par la crise et contribuer à une reprise puissante.



64 RETOMBÉES
DANS LES MÉDIAS



3 022
CONSULTATIONS
DE LA NOTE



65 300 VUES
SUR LES RÉSEAUX
SOCIAUX À J+30

ÉTUDE **SANTÉ MENTALE : FAIRE FACE À LA CRISE** - DÉCEMBRE 2020

Les impacts psychiatriques de la pandémie et la multiplication des troubles psychologiques fréquents (dépression, troubles anxieux, PTSD) constituent l'un des grands défis sanitaires et sociaux des prochaines années. Pour répondre à ces défis, **Angèle Malâtre-Lansac**, directrice déléguée à la Santé à l'Institut Montaigne, propose de reconnaître le rôle essentiel des médecins généralistes et des pédiatres dans la prise en charge des troubles fréquents et de leur donner des moyens à la hauteur des enjeux, en favorisant notamment les collaborations entre professionnels et le partage d'informations grâce au digital. En initiant une prise en charge innovante et collaborative des troubles les plus fréquents, elle ouvre la voie à une approche centrée sur les patients, à moins de stigmatisation et à un meilleur accès aux soins.



21 RETOMBÉES
DANS LES MÉDIAS



3 843
CONSULTATIONS

ET **756**
TÉLÉCHARGEMENTS
DE L'ÉTUDE



127 800 VUES
SUR LES RÉSEAUX
SOCIAUX À J+30

La médecine générale au cœur de la prise en charge des troubles psychiatriques

La **médecine générale** représente :

- **60 %** des premières consultations pour troubles mentaux
- **90 %** des prescriptions d'anxiolytiques et antidépresseurs



Chez le **médecin généraliste**, **20 à 30 %** des patients présentent une souffrance psychique

“ L'opus de 77 pages du think tank appelle à « relever le défi » de la santé mentale en intégrant pleinement la médecine de premier recours dans une approche collaborative mais aussi en favorisant le remboursement des psychothérapies. ”

Le Quotidien du médecin, numéro du 8 décembre 2020

“ L'intégration de la santé mentale dans la médecine de premiers recours est portée par de nombreux acteurs comme l'Organisation mondiale de la santé ou l'OCDE. Ce sujet est pourtant mal connu et peu traité en France, alors même que la littérature internationale montre que cette approche intégrée représente l'une des pistes les plus prometteuses. Elle permet des soins de meilleure qualité pour les patients présentant des troubles psychiques légers à modérés, augmente l'accès aux soins et permet de lutter contre la stigmatisation en faisant des maladies psychiatriques des maladies comme les autres. ”

Angèle Malâtre-Lansac, directrice déléguée à la Santé à l'Institut Montaigne.

NOTE **VACCINATION EN FRANCE : L'ENJEU DE LA CONFIANCE** - DÉCEMBRE 2020

La campagne vaccinale prévue pour 2021 constitue un vrai défi pour le gouvernement : au lancement de celle-ci, près de 50 % des Français interrogés déclaraient ne pas souhaiter se faire vacciner contre le virus. Comment faire de cette campagne vaccinale une aventure collective ? Au-delà de la confiance dans le vaccin, c'est plus largement la confiance que notre pays se fait à lui-même qui peut sortir renforcée de cette lutte contre la pandémie. Cette note, réalisée par **Nicolas Bauquet**, directeur délégué à la recherche et à la transformation publique à l'Institut Montaigne, et **Laure Millet**, responsable du programme Santé de l'Institut, vise à donner des éléments objectifs sur le développement en cours du vaccin contre le Covid-19 et sur les stratégies vaccinales possibles.



40 RETOMBÉES
DANS LES MÉDIAS



2 315
CONSULTATIONS



ET **532**
TÉLÉCHARGEMENTS
DE LA NOTE

4 200 VUES
SUR LES RÉSEAUX
SOCIAUX À LA DATE
DU 31 DÉCEMBRE

“ Il faut restaurer la confiance dans l'action publique, qui va sous-tendre la politique vaccinale. ”

Laure Millet, RTL, le 17 décembre 2020

“ Comment réussir la campagne de vaccination contre le Covid-19 ? L'enjeu est majeur, et la stratégie de communication de l'exécutif n'a pas encore été dévoilée. Une note de l'Institut Montaigne, groupe de réflexion qui produit des analyses sur les politiques publiques, qui paraît ce jeudi 17 décembre, aborde précisément cette question. ”

Le Parisien, numéro du 16 décembre 2020

“ L'enjeu est de créer une aventure collective au travers de cette campagne de vaccination. ”

Laure Millet et Nicolas Bauquet, Ouest-France, numéro du 17 décembre 2020

RÉPONDRE
AUX DÉFIS DE
NOS TERRITOIRES

RENFORCER LA DÉMOCRATIE LOCALE

CHIFFRAGE ET ANALYSE DES ÉLECTIONS MUNICIPALES DES 15 MARS ET 28 JUIN 2020

Après le fort intérêt porté par les citoyens ainsi que par les acteurs politiques et économiques aux opérations de chiffrages et déchiffrages de l'élection présidentielle de 2012, des élections municipales de 2014, des élections régionales de 2015 et de la présidentielle de 2017, l'Institut Montaigne a renouvelé l'expérience en 2020 afin d'inciter les principaux candidats aux élections municipales à davantage de transparence et d'esprit de responsabilité envers les citoyens. Grâce au travail d'une équipe d'experts en finances publiques, l'Institut Montaigne a construit, pour chacune des onze plus grandes villes de France, un bilan de sa santé, à la fois du point de vue budgétaire et au regard de six autres thématiques : culture, sport et tourisme ; démocratie et vie locale ; politiques sociales et éducation ; sécurité ; transports et mobilités ; urbanisme et logement. L'Institut a également publié plus de 200 chiffrages ou analyses des propositions phares tirées des programmes des principaux candidats dans ces villes.



236 RETOMBÉES
DANS LES MÉDIAS



116 616
CONSULTATIONS

ET **6 154**
TÉLÉCHARGEMENTS



PLUS DE
5 millions
DE VUES SUR LES
RÉSEAUX SOCIAUX



ET **12** VIDÉOS
RÉALISÉES



“ L'audit des finances publiques des onze principales villes réalisé par l'Institut Montaigne en partenariat avec Les Echos à l'occasion des municipales 2020 donne à voir une situation « globalement saine ». L'endettement paraît sous contrôle, tandis que les dépenses ont dans l'ensemble baissé entre 2014 et 2018, dans un contexte financier très contraint pour les maires. Mais la plupart des métropoles ont vu leur endettement progresser du fait de nombreux transferts de compétences. ”

Les Echos, numéro du 4 février 2020

REDYNAMISER NOS TERRITOIRES

RAPPORT **SEINE-SAINT-DENIS : LES BATAILLES DE L'EMPLOI ET DE L'INSERTION** - MAI 2020

Comprendre la Seine-Saint-Denis, ce territoire particulier et complexe, afin d'y agir efficacement pour l'insertion et l'accès à l'emploi, doit plus que jamais être une priorité. C'est le sens du rapport que l'Institut Montaigne a réalisé avec le soutien de J. P. Morgan.

Afin d'ouvrir le débat avec les responsables politiques, l'Institut Montaigne a organisé un événement ouvert diffusé sur les réseaux sociaux, le **vendredi 12 juin : « Seine-Saint-Denis : comment lever les barrières à l'emploi ? »**, autour de **Julien Denormandie**, ministre chargé de la Ville et du Logement, **Stéphane Troussel**, président du Conseil départemental de la Seine-Saint-Denis, et **Agnès Audier**, rapporteure générale du travail.



41 RETOMBÉES
DANS LES MÉDIAS



14 112
CONSULTATIONS
EN FRANÇAIS
ET EN ANGLAIS



190 000
VUES SUR LES RÉSEAUX
SOCIAUX À J+30

Besoin de coopération entre acteurs en Seine-Saint-Denis : les exemples de l'éducation et du RSA

Une rotation importante des équipes éducatives

26 % des enseignants ont moins de 30 ans (la moyenne française est de 10 %).
50 % des professeurs restent moins de deux ans dans le même collège ou lycée.
49 % des enseignants absents ne sont pas remplacés (la moyenne française est de 22 %).

En conséquence, les élèves de Seine-Saint-Denis peuvent perdre jusqu'à une année de cours sur l'ensemble de leur scolarité.



Le RSA porté lourdement par le département

En 2018, le RSA est financé à hauteur de 37 % par le seul département, ce qui représente 188 millions d'euros.

Cela diminue d'autres budgets comme ceux des politiques d'insertion et d'emploi.

“ La situation en Seine-Saint-Denis au regard de l'emploi et de l'insertion reste très préoccupante. Mais elle ne s'explique pas seulement par les moyens qui y sont déployés. Le manque de coopération entre les différents acteurs est une raison majeure de l'impact relatif des politiques mises en place. À partir de ce constat, nous nous sommes attachés à formuler des actions concrètes pour gagner collectivement les batailles de l'emploi et de l'insertion en Seine-Saint-Denis. Avec la crise liée au Covid-19, ces sujets - y compris sous leur dimension financière, par exemple de financement du RSA - sont plus que jamais devant nous dans ce département. Partager nos conclusions aujourd'hui nous semble donc être une priorité pour enclencher des initiatives concrètes. ”

Agnès Audier, rapporteure générale du travail

RAPPORT **LES QUARTIERS PAUVRES ONT UN AVENIR** - OCTOBRE 2020

Mené par **Hakim El Karoui**, *senior fellow* de l'Institut Montaigne, et fruit d'un important travail d'analyses de données, ce rapport s'attache à objectiver la situation des quartiers pauvres en France métropolitaine de façon inédite : il les décrit dans leurs spécificités par rapport au reste du pays et il propose également une typologie susceptible d'aider à mieux les appréhender. Par le décryptage des maux qui les minent - l'échec scolaire, la surdélinquance et le trafic de drogue -, ce travail s'efforce malgré tout de mettre en valeur les atouts et les opportunités sur lesquels pourrait reposer la politique de la ville.

“ Plutôt que sociologique, Hakim El Karoui a dressé un portrait économique et social de ces territoires dans un éclairant rapport qu'il a rédigé pour l'Institut Montaigne. ”

Le Journal du Dimanche, numéro du 25 octobre 2020

“ Les quartiers pauvres des grandes villes vont mieux qu'on ne le croit. Pour le comprendre, il faut changer le regard que l'on porte sur eux et étudier leur évolution dans le temps : on voit alors apparaître la création d'emplois, le renouvellement des populations et un dynamisme économique certain. On comprend aussi pourquoi il faut changer de stratégie en matière de politique publique. Aujourd'hui, on investit trop sur les bâtiments et pas assez sur les habitants. A côté de l'ANRU des bâtiments, il faut un ANRU des habitants ! Reste le cas des quartiers pauvres des petites villes : il est plus problématique car ces quartiers ne bénéficient pas de la puissance des métropoles. Pour eux, il faut un soutien public massif. ”

Hakim El Karoui, *senior fellow* de l'Institut Montaigne et auteur du rapport



65 RETOMBÉES
DANS LES MÉDIAS



18 270
CONSULTATIONS

ET **4 865**
TÉLÉCHARGEMENTS
DU RAPPORT



537 000
VUES SUR LES RÉSEAUX
SOCIAUX À J+30

Qui sont les habitants
des quartiers pauvres ?

INSTITUT
MONTAIGNE



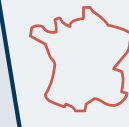
Les quartiers pauvres ont un avenir
www.institutmontaigne.org

REPRÉSENTATION

8%

de la population française soit
5,5 millions d'habitants

LIEUX



Partout
en France

MIXITÉ

une population en partie
immigrée (par exemple,
elle est passée de 15,5%
en 1982 à **29,7%** en 2015
en Seine-Saint-Denis)



ÂGE

**2x plus de jeunes de
moins de 20 ans**

que de personnes
de plus de 60 ans

POLITIQUE

48%

non-inscrits et abstenus
lors du premier tour des élections
présidentielles VS. 29 % en France

CADRE FAMILIAL

**1 famille sur 5 est
monoparentale**

VS. 1 famille sur 10 en France



“ Nous sommes convaincus que la Métropole a tous les atouts pour devenir un leader français et européen. ”

Baptiste Larseneur, chargé d'études à l'Institut Montaigne, *La Provence*, numéro du 26 novembre 2020

“ Ce rapport est une source d'inspiration pour la gouvernance de la Métropole et des principales collectivités de ce territoire. ”

Jean-Luc Chauvin, président de la CCI Aix-Marseille Provence, partenaire du rapport, *La Provence*, numéro du 26 novembre 2020

RAPPORT **CONSTRUIRE LA MÉTROPOLE AIX-MARSEILLE-PROVENCE DE 2030** - NOVEMBRE 2020

Premier pôle économique du sud de la France, premier port français, carrefour ouvert sur la méditerranée... la métropole Aix-Marseille-Provence (AMP) dispose de puissants atouts. Comment faire d'AMP une métropole à la fois attractive et durable, capable de rayonner en France comme à l'international tout en faisant émerger un véritable « intérêt général » métropolitain ? Pour y répondre, l'Institut Montaigne a travaillé pendant plus d'un an avec la société civile locale afin de publier ce rapport réalisé en collaboration avec le cabinet Stan et en partenariat étroit avec la CCI Aix-Marseille-Provence, l'Union pour les Entreprises des Bouches-du-Rhône (Upe 13) et le Club TOP 20. Réduction des fractures territoriales, rénovation du bâti des écoles, renfort de l'attractivité du centre-ville, développement d'un tourisme durable ou encore consolidation d'une politique industrielle autour du Grand Port Maritime de Marseille : l'Institut Montaigne formule quarante propositions concrètes afin de contribuer utilement au rayonnement de la Métropole à l'horizon 2030.



45 RETOMBÉES
DANS LES MÉDIAS



9 350
CONSULTATIONS
ET **2 307**
TÉLÉCHARGEMENTS
DU RAPPORT



97 500
VUES SUR LES RÉSEAUX
SOCIAUX À J+30



ŒUVRER POUR
UNE EUROPE
PLUS FORTE



SAISIR LES OPPORTUNITÉS POUR L'EUROPE

EUROPEAN THINK TANK BRIEFINGS

Chaque semaine depuis le mois d'avril, l'Institut Montaigne a réuni cinq partenaires européens - **Bruegel** à Bruxelles, **Clingendael** à La Haye, **DGAP** à Berlin, **ISPI** à Milan, le **PISM** à Varsovie - autour d'un invité inspirant. Ont notamment été reçu pour échanger avec les *think tanks* : **Clément Beaune**, conseiller Europe du président de la République française, **Luigi di Maio**, ministre des Affaires étrangères italien, **Wolfgang Schmidt**, secrétaire d'État auprès du ministre des Finances allemand, **Marco Buti**, directeur de cabinet du commissaire européen à l'économie, **Pawel Jablonsky**, vice-ministre des Affaires étrangères polonais, **Jean-Pierre Vidal**, conseiller du président du Conseil européen, **Michael Stibbe**, conseiller pour les Affaires européennes du Premier ministre des Pays-Bas, **Maros Sefcovic**, commissaire européen en charge de la prospective, **Fabienne Keller**, députée européenne, ou encore **Michal Kurtyka**, ministre de l'Environnement et du Climat polonais.

RENCONTRE AVEC **NORBERT RÖTTGEN** - 3 MARS 2020

L'Institut Montaigne a reçu **Norbert Röttgen**, président de la commission des Affaires étrangères du Bundestag et alors candidat à la présidence de la CDU dans le cadre d'un dialogue avec le président de l'Institut Montaigne **Henri de Castries**, sur le thème de la coopération franco-allemande et l'avenir de l'Europe. Cette rencontre a été couverte par les médias européens **Politico**, **Die Welt** ou encore **Das Handelsblatt**, et reprise dans une dépêche de l'Agence France-Presse sur la recherche d'un apaisement, par l'OTAN, des relations entre la Turquie et l'Europe.



RENCONTRE AVEC **MIKE POMPEO** - 14 NOVEMBRE 2020

À l'occasion de sa visite officielle en Europe, le secrétaire d'État américain **Mike Pompeo** s'est entretenu avec les experts de l'Institut Montaigne le samedi 14 novembre. **Laurent Bigorgne**, son directeur, **Michel Duclos**, conseiller spécial géopolitique, et **Mathieu Duchâtel**, directeur du programme Asie de l'Institut, l'ont interrogé sur

les priorités de l'exécutif américain pour les derniers mois du mandat de Donald Trump en matière de politique étrangère et sur son bilan ces deux dernières années.





NOTE **LES TROIS EUROPEES MIGRATOIRES** - JANVIER 2020

Ce travail, fruit d'un partenariat avec Terra Nova, s'intéresse aux flux migratoires intra-européens et met en lumière l'impact politique et économique de ces mouvements dans les pays de l'Union européenne, en particulier dans les pays de l'Europe centrale et orientale qui traversent une crise démographique.

“ *L'abolition du système de Dublin sera une avancée incontestable, mais le succès du nouveau pacte pour les migrations impose de rénover en profondeur la politique d'accueil, de mieux prendre en compte les questions migratoires dans les futurs partenariats internationaux de l'Union.* ”

Tribune de **Thierry Pech**, directeur général de Terra Nova et **Jean-Paul Tran Thiet**, *senior fellow* à l'Institut Montaigne, **L'Express**, numéro du 25 septembre 2020



8 RETOMBÉES
DANS LES MÉDIAS



2 149
CONSULTATIONS
DE LA NOTE



68 000 VUES
SUR LES RÉSEAUX
SOCIAUX À J+30

NOTE **ESPACE : LE RÉVEIL DE L'EUROPE ?** - FÉVRIER 2020

Comment faire de l'Europe une véritable puissance spatiale ? Co-écrite par trois experts européens, **Arthur Sauzay**, contributeur à l'Institut Montaigne sur les questions spatiales, **Juha-Matti Liukkonen**, directeur de l'espace et des nouvelles technologies au sein du cabinet de conseil Reaktor (Finlande) et **Sebastian Straube**, expert international du New Space en Allemagne, cette note a pour objectif de relever l'ambition européenne en la matière et de donner un nouvel élan au programme spatial européen.



55 RETOMBÉES
DANS LES MÉDIAS



4 327
CONSULTATIONS

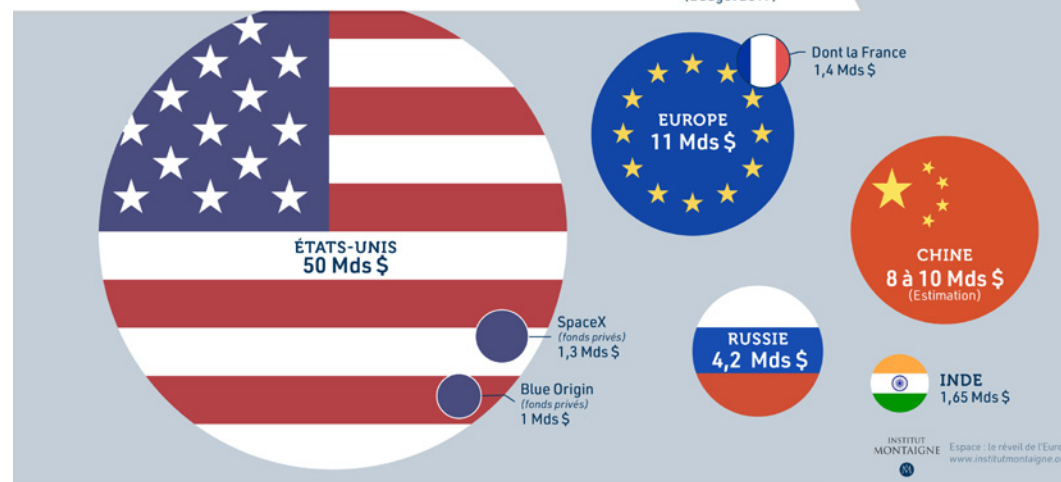
ET **647**
TÉLÉCHARGEMENTS
DE LA NOTE



255 000 VUES
SUR LES RÉSEAUX
SOCIAUX À J+30

Les investissements dans le spatial

(Budget 2019)



“ The European Union must develop its own capabilities to track objects in space, according to a report published this week by the Institut Montaigne, a French think tank. The paper made four other recommendations. Europe can no longer rest on its laurels. ”

Politico, numéro du 21 février 2020



“ Parce que nous croyons au programme européen d'indépendance et que nous avons ressenti le besoin d'y contribuer, nous avons dirigé le rapport Le capitalisme responsable : une chance pour l'Europe de l'Institut Montaigne et du Comité Médicis et élaboré 17 propositions concrètes. ”

Jean-Dominique Senard, président du conseil d'administration du groupe Renault, vice-président de l'Institut Montaigne, et **Yves Perrier**, directeur général d'Amundi, président du Comité Médicis, dans une tribune publiée par la *Frankfurter Allgemeine Zeitung*, le 21 octobre 2020

“ Le sujet du capitalisme responsable n'est pas nouveau et s'impose de plus en plus dans le débat public, mais l'acuité de la crise que nous traversons rend encore plus cruciale son appropriation sous le prisme d'une vision européenne. ”


Christian Nouel, avocat associé, Gide, Option Droit et Affaires, le 16 septembre 2020



RAPPORT **LE CAPITALISME RESPONSABLE : UNE CHANCE POUR L'EUROPE** - SEPTEMBRE 2020









Le contexte géopolitique dans lequel l'Europe doit évoluer, que ce soit comme construction politique ou espace économique, va probablement continuer de se tendre dans les années à venir. Parallèlement, les défis auxquels nous devons faire face sont d'une ampleur sans précédent, qu'ils touchent au changement climatique, à la transformation numérique de nos économies et de nos modes de vie ou encore à la fragmentation des sociétés démocratiques. Au terme d'un travail de plusieurs mois, mené en collaboration avec le Comité Médicis par un groupe présidé par **Yves Perrier**, directeur général d'Amundi, et **Jean-Dominique Senard**, président du conseil d'administration du groupe Renault, 17 propositions ont été élaborées afin de rendre possible l'émergence d'un contexte économique et politique favorable à l'investissement de long terme et responsable des entreprises européennes.

 **43** RETOMBÉES
DANS LES MÉDIAS

 **7 219** CONSULTATIONS
ET **1 703** TÉLÉCHARGEMENTS
DU RAPPORT

 **210 000** VUES
SUR LES RÉSEAUX
SOCIAUX À J+30

Quelles différences entre capitalisme financier et responsable ?

Capitalisme financier <small>(inspiré de Milton Friedman)</small>		Capitalisme responsable
 Faire du profit pour ses actionnaires	Objectifs de l'entreprise	Concilier profit et bénéfices pour la société 
 Seulement si ces questions ne contrarient pas la marche des affaires	Enjeux sociétaux et environnementaux	Les questions sociales et environnementales font partie intégrante du projet 
 Court terme (course à la croissance)	Vision globale	Long terme (prosperité économique et réponse aux défis écologiques et sociaux) 
 Une seule priorité : ne pas entraver la croissance de l'entreprise	Réglementations adaptées	Un souhait : une législation adaptée aux défis sociétaux et environnementaux 

PAPIER D'ANALYSE (EN ANGLAIS) **THE SINATRA DOCTRINE: BUILDING A UNITED EUROPEAN FRONT** - 9 SEPTEMBRE 2020

Josep Borrell, vice-président de la Commission européenne et Haut Représentant de l'Union européenne pour les Affaires étrangères, a livré en exclusivité pour l'Institut Montaigne sa vision de l'avenir des relations Chine-UE. Il y formule une doctrine pour l'Union européenne face à la Chine qui préconise l'affirmation de la souveraineté et de l'unité européenne vis-à-vis de Pékin.

“ Un éclairage sur la définition d'une nouvelle stratégie européenne face à la Chine par l'Institut Montaigne. ”

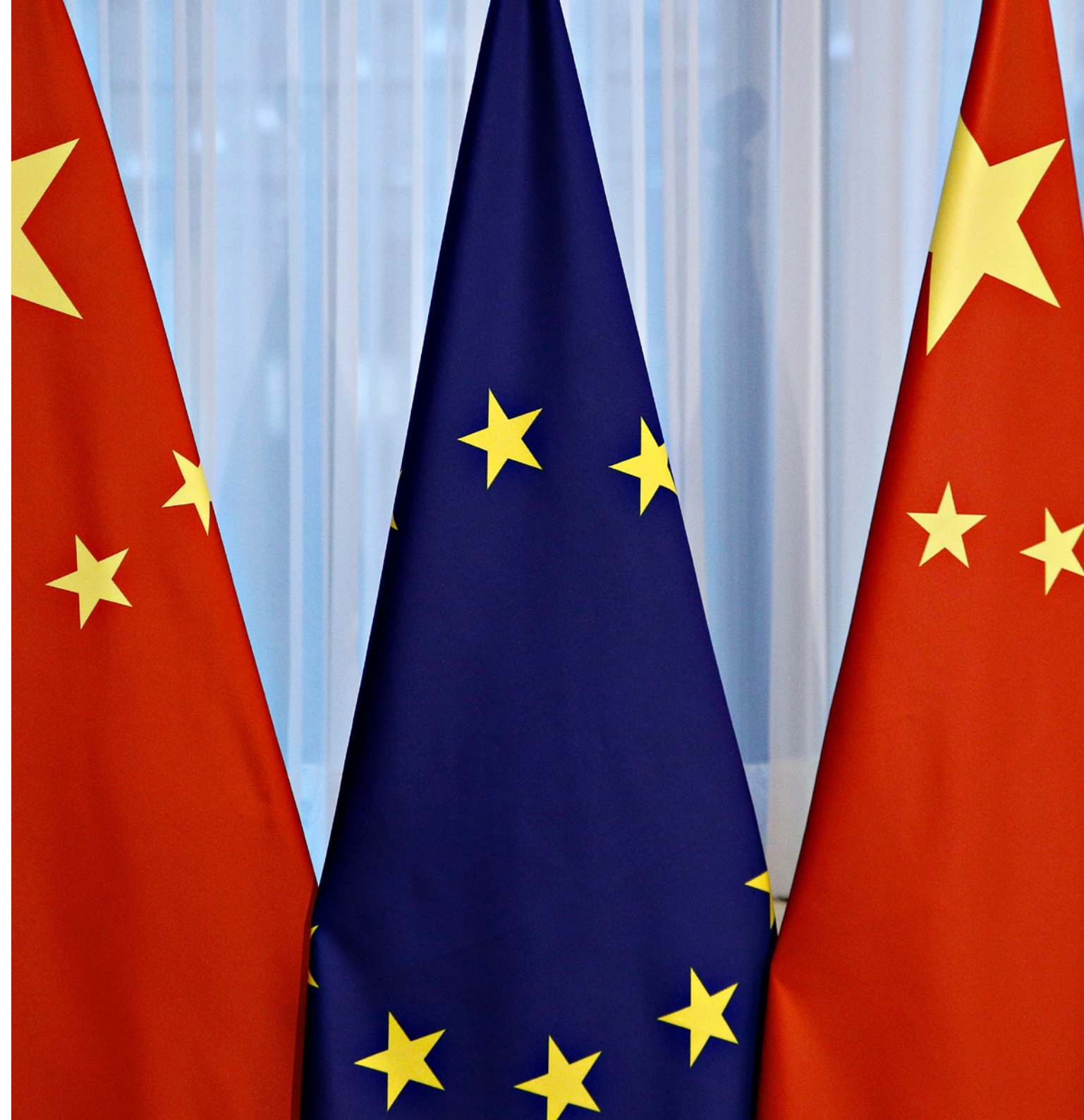
SwissInfo, le 4 septembre 2020



2 149
CONSULTATIONS
DE L'ANALYSE



PRÈS DE
3 000
PERSONNES ATTEINTES
SUR NOS RÉSEAUX
SOCIAUX



“ La proposition d'une taxe carbone aux importations est la seule qui permette de traiter de façon équitable tous les partenaires commerciaux. C'est donc elle qu'il faut inclure dans une renégociation de tous les accords commerciaux, dans le but de promouvoir un prix du carbone mondial. ”

Eric Chaney, conseiller économique de l'Institut Montaigne, *L'Express*, 25 juin 2020

NOTE **DIVIDENDE CARBONE : UNE CARTE À JOUER POUR L'EUROPE** - JUIN 2020

Dans cette note, **Eric Chaney**, conseiller économique de l'Institut Montaigne, montre qu'il n'y a pas de contradiction entre la lutte contre le réchauffement climatique et le sauvetage de nos économies. Pour modifier les comportements et les modes de production, une des stratégies les plus efficaces, mais aussi la moins coûteuse, est d'imposer un prix du carbone unique, élevé et croissant dans le temps, de façon à renchérir les biens et services à hauteur des dommages futurs de leur contenu en carbone. Une redistribution intégrale et décentralisée du dividende carbone pourrait entraîner une transition écologique non seulement efficace mais également équitable. La constitution d'un « Club carbone » donnerait les moyens à l'Europe de faire basculer le monde dans la décarbonation.



4 RETOMBÉES
DANS LES MÉDIAS

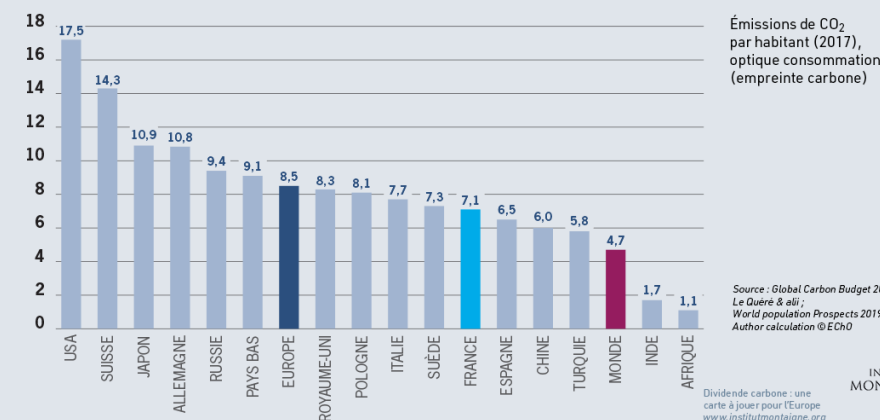


3 790
CONSULTATIONS



73 000 VUES
SUR LES RÉSEAUX
SOCIAUX À J+30

Un Européen émet en moyenne 50 % de moins de CO₂ qu'un Américain et 42 % de plus qu'un Chinois



INSTITUT
MONTAIGNE

DIALOGUES STRATÉGIQUES AVEC L'INDE

Le programme Asie de l'Institut Montaigne a organisé deux dialogues de haut niveau en 2020 avec l'Inde.

L'édition 2020 du **dialogue stratégique Europe-Inde**, organisé en partenariat avec **Carnegie India** et la **Fundação Oriente**, s'est tenue les 23 et 24 novembre et a été inaugurée par les ministres des Affaires étrangères portugais et indien, **Augusto Santos Silva** et **Subrahmanyam Jaishankar**.

À l'échelle France-Inde, l'Institut Montaigne a organisé, les 8 et 9 décembre, en partenariat avec l'**Observer Research Foundation** (ORF), le dialogue « **Moving forward the France-India partnership** » qui a réuni un groupe d'officiels et de représentants du secteur privé des deux pays, dont les conclusions sont à trouver sur le site de l'Institut Montaigne.

PARTICIPATION DE L'INSTITUT MONTAIGNE AU *RAISINA DIALOGUE 2020*

Le **Raisina Dialogue** est une conférence multilatérale qui se tient chaque année à **New Delhi**, en Inde. En 2020, celle-ci a eu lieu en janvier et l'Institut Montaigne y était présent. Invités par l'**Observer Research Foundation** (ORF) et le **ministère des Affaires étrangères indien**, **François Godement**, conseiller de l'Institut Montaigne pour l'Asie, et **Gilles Babinet**, conseiller de l'Institut Montaigne sur les questions numériques, ont participé à un panel sur le thème de la 5G et des nouvelles guerres technologiques, afin d'y porter une voix européenne sur les enjeux.



TABLES RONDES EUROPÉENNES



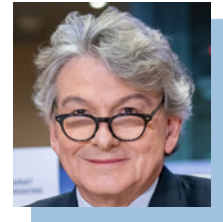
30 JANVIER | « **Brexit : quel accord commercial entre l'Union européenne et le Royaume-Uni ?** », un petit déjeuner autour d'**Amélie de Montchalin**, alors secrétaire d'État auprès du ministre de l'Europe et des Affaires étrangères, chargée des Affaires européennes, **Jacques Gounon**, alors président-directeur général de Getlink, et **Georgina Wright**, alors chercheuse rattachée à l'Institute for Government britannique. Les échanges ont été modérés par **Rym Momtaz**, correspondante en France de *Politico*.

4 FÉVRIER | « **L'Europe et la 5G** », un petit déjeuner autour de **François Godement**, conseiller de l'Institut Montaigne pour l'Asie, **Achour Messas**, associé et membre du comité exécutif de Mazars, **Agnès Pannier-Runacher**, alors secrétaire d'État auprès du ministre de l'Économie et des Finances, chargée des télécoms, **Mari-Noëlle Jégo-Laveissière**, directrice générale adjointe, directrice technologie et innovation du groupe Orange, et **Didier Casas**, directeur général adjoint de Bouygues Télécom. Les échanges ont été modérés par **Elsa Bembaron**, journaliste télécoms et tech au *Figaro*.



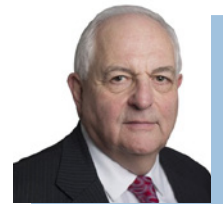
8 AVRIL | « **Covid-19 : quels enjeux pour l'Europe ?** », un Webinar autour de **Clément Beaune**, alors conseiller spécial - Europe à la présidence de la République, en échange avec **Nicolas Bauquet**, directeur délégué à la recherche et à la transformation publique à l'Institut Montaigne.

18 JUIN | « **Quels sont les enjeux du plan de relance européen ?** », un Webinar autour de **Thierry Breton**, commissaire européen au Marché intérieur, en échange avec **Michel Duclos**, conseiller spécial géopolitique de l'Institut Montaigne.



25 JUIN | « **Le Green Deal à l'épreuve de la crise : quelles perspectives à la veille de la présidence allemande du Conseil de l'UE ?** », un débat organisé en partenariat avec la fondation Genshagen dans le cadre du Forum de Genshagen 2020. Il s'est tenu en présence du député européen **Yannick Jadot**, de la députée allemande **Franziska Brantner**, de l'économiste de la Toulouse School of Economics (TSE) **Christian Gollier**, et du directeur « climat et énergie » de la Fédération allemande de l'industrie **Carsten Rolle**.

25 JUIN | « **Great Britain: Between Covid-19 and the Upcoming Brexit** », un Webinar autour de **Martin Wolf**, commentateur économique en chef du *Financial Times*, en échange avec **Dominique Moïsi**, conseiller spécial géopolitique de l'Institut Montaigne.



3 JUIN | « **Regards d'auteurs : Emmanuel Macron sur la scène européenne et mondiale** », un Webinar autour de **William Drozdiak**, *nonresident senior fellow* à la Brookings et auteur de l'ouvrage *The Last President of Europe* (PublicAffairs, 2020), et **Sophie Pedder**, chef du bureau parisien de *The Economist* et auteure de *Révolution Française: Emmanuel Macron and the Quest to Reinvent a Nation* (Bloomsbury, 2018). Les échanges ont été modérés par **Michel Duclos**, conseiller spécial géopolitique de l'Institut Montaigne.



AFFIRMER LA SOUVERAINETÉ EUROPÉENNE

CHINA STRATEGY GROUP

Les 25 et 26 juin, le programme Asie de l'Institut Montaigne a tenu, en partenariat avec la Fundação Oriente, son édition annuelle du **China Strategy Group**. Ce séminaire a réuni un groupe restreint de décideurs politiques et économiques et des observateurs des questions chinoises afin de développer une stratégie européenne renforcée face à la Chine. Les discussions, introduites par **François Godement**, conseiller de l'Institut Montaigne pour l'Asie, et **Carlos Gaspar**, de la Fundação Oriente, ont porté sur les relations sino-européennes, la question de la contribution chinoise à une reprise économique mondiale, les conséquences de la crise sanitaire sur les politiques chinoises et l'enjeu des transferts de technologie vers la Chine.

NOTE **EUROPE'S PUSHBACK ON CHINA** - JUIN 2020

Dans cette note sur l'état de la relation sino-européenne, **François Godement**, conseiller de l'Institut Montaigne pour l'Asie, salue les récentes avancées de l'Union européenne sur un certain nombre d'enjeux critiques : commerce, investissements étrangers et technologies critiques. Pour les décideurs européens, l'heure ne doit plus être aux illusions ou à la naïveté : la Chine est forte, l'Europe vulnérable, le rêve d'une relocalisation des chaînes de production a un coût, et la Chine ne tiendra pas toutes ses promesses. Cette note de l'Institut Montaigne formule six recommandations qui permettront à l'Europe de défendre ses intérêts et ses valeurs.



7 RETOMBÉES
DANS LES MÉDIAS



5 558
CONSULTATIONS



15 900 VUES
SUR LES RÉSEAUX
SOCIAUX À J+30

“ A new paper by François Godement of Institut Montaigne in Paris describes Europe and America's poor record of agreeing on, let alone imposing, policies that force China to do things. ”

The Economist, numéro du 2 juillet 2020

“ As the China analyst François Godement argues in a recent paper for the Institut Montaigne, Europe's relations with China are a constant test of strength. ”

Financial Times, numéro du 19 août 2020



“ L'enquête « Transatlantic Trends 2020 », menée aux États-Unis, en France et en Allemagne par le German Marshall Fund of the United States (GMF), l'Institut Montaigne et la Fondation Bertelsmann, montre quelques inflexions significatives dans les relations transatlantiques, qu'il s'agisse des enjeux de sécurité et de défense ou des relations avec la Chine. ”

La Croix, numéro du 23 juin 2020

ÉTUDE **TRANSATLANTIC TRENDS 2020** - JUIN 2020

Cette enquête d'opinion publique menée conjointement aux États-Unis, en France et en Allemagne par l'Institut Montaigne, le German Marshall Fund of the United States (GMF) et la Fondation Bertelsmann explore les principales tendances qui façonnent les relations transatlantiques et leur évolution avant et après le Covid-19. Plusieurs axes structurent le dialogue entre l'Europe et les États-Unis : les enjeux de sécurité et de défense, les relations avec la Chine, le commerce et la transition numérique.

Les résultats du sondage ont été présentés à l'occasion d'un événement en ligne organisé par l'Institut Montaigne, le GMF et la Fondation Bertelsmann, le **mardi 30 juin : « Transatlantic Trends 2020 »** (en anglais) avec **Irene Braam**, directrice de la Fondation Bertelsmann, **Karen Donfried**, présidente du GMF, **Michel Duclos**, conseiller spécial géopolitique de l'Institut Montaigne, et d'autres experts, pour un échange sur la perception des Américains, des Allemands et des Français des relations transatlantiques avant et pendant le Covid-19.



62 RETOMBÉES
DANS LES MÉDIAS



1 242
CONSULTATIONS



15 000 VUES
SUR LES RÉSEAUX
SOCIAUX À J+30

NOTE **TRUMP OU BIDEN - COMMENT RECONSTRUIRE LA RELATION TRANSATLANTIQUE ?** - OCTOBRE 2020

C'est finalement Joe Biden qui a été élu président des États-Unis. Une arrivée qui pose les bases d'une nouvelle relation. Dans cette note, publiée à quelques jours du scrutin américain, **Michel Duclos**, conseiller spécial géopolitique à l'Institut Montaigne, ancien ambassadeur, propose à nos alliés américains les termes d'une nouvelle relation, selon trois orientations : élargir l'agenda transatlantique, réfléchir à une offre stratégique européenne et définir de nouvelles modalités de dialogue. Pour ce faire, les pays européens doivent se parler, et s'organiser, afin d'adopter des positions cohérentes face au nouveau Président.

L'Institut Montaigne a organisé un événement en ligne pour présenter ses idées d'un nouveau pacte transatlantique, en amont des élections présidentielles américaines, le **mercredi 21 octobre : « US Presidential Elections: What Future for Transatlantic Relations? »** avec l'auteur de cette note **Michel Duclos**, **Bruce Stokes**, directeur exécutif de la *Transatlantic Task Force: Together or Alone?* au German Marshall Fund, et **Tara Varma**, directrice du bureau de Paris et *policy fellow* du European Council on Foreign Relations (ECFR). **Mahaut de Fougères**, chargée d'études à l'Institut Montaigne, a modéré les échanges.



14 RETOMBÉES
DANS LES MÉDIAS



4 741
CONSULTATIONS



265 000 VUES
SUR LES RÉSEAUX
SOCIAUX À J+30

“ As Michel Duclos, a French ex-diplomat, notes in a paper for the Institut Montaigne, a think tank, the risk is that a Biden administration might default to « a polite practice of consultation in exchange for unequivocal alignment with American positions ».”

The Economist, 29 octobre 2020



CHINA TRENDS

China Trends est une revue trimestrielle en ligne de l'Institut Montaigne qui cherche à comprendre la Chine en s'appuyant sur des sources en langue chinoise. Chaque numéro est consacré à un thème unique et piloté par une rédactrice en chef, **Viviana Zhu**, chargée d'études au sein du programme Asie de l'Institut Montaigne :

- 5^{ème} édition (juin 2020), « **La Chine se voit gagnante avec l'Europe** »
- 6^{ème} édition (août 2020), « **Le pari risqué de la politique étrangère chinoise** »
- 7^{ème} édition (octobre 2020), « **Chine : des débats en peau de chagrin** »

“ Cette année, en raison de la crise, les pays du monde entier - et les pays d'Europe notamment - ont été nombreux à s'intéresser de façon attentive à la Chine. Les China Trends nous ont permis de la regarder de près. ”

Viviana Zhu, chargée d'études au sein du programme Asie de l'Institut Montaigne, rédactrice en chef de *China Trends*



6 000

CONSULTATIONS EN
FRANÇAIS ET
EN ANGLAIS



334 000

PERSONNES
ATTEINTES SUR NOS
RÉSEAUX SOCIAUX

NOTE **ALLEMAGNE-FRANCE : POUR UNE POLITIQUE EUROPÉENNE COMMUNE À L'ÉGARD DE LA CHINE** - NOVEMBRE 2020

Signée par **François Godement**, conseiller de l'Institut Montaigne pour l'Asie, et **Gudrun Wacker**, *senior fellow* au sein de la division Asie de l'Institut allemand des Affaires Internationales et de Sécurité (SWP), ce travail avance une feuille de route franco-allemande pour une politique européenne plus efficace face à la Chine.

Focus affaires internationales - François Godement, conseiller de l'Institut Montaigne pour l'Asie, s'était rendu en janvier à **Singapour** au «**Regional Outlook Forum 2020: Disruption, Competition and Collaboration** » organisé par le ISEAS Yusof Ishak Institute, où il était pénaliste sur les conséquences des évolutions de la relation sino-américaine.



2 RETOMBÉES
DANS LES MÉDIAS



2 207
CONSULTATIONS



82 600 VUES
SUR LES RÉSEAUX
SOCIAUX À DATE
DU 31 DÉCEMBRE



S'ADAPTER À
UNE SOCIÉTÉ EN
TRANSFORMATION

ACCOMPAGNER UNE SOCIÉTÉ QUI SE NUMÉRISE

RAPPORT **ALGORITHMES : CONTRÔLE DES BIAIS SVP** - MARS 2020

Que se passerait-il si un algorithme de recrutement laissait systématiquement de côté les femmes ou des minorités ethniques ? Ce rapport donne une perspective française à cette problématique aujourd’hui essentiellement traitée sous un prisme américain. Un groupe de travail, présidé par **Anne Bouverot**, présidente du conseil d’administration de Technicolor et présidente de la Fondation Abeona, et **Thierry Delaporte**, directeur général adjoint de Capgemini, a voulu, à travers la quarantaine d’entretiens réalisés, apporter des solutions concrètes pour limiter les dérives potentielles et redonner confiance dans les algorithmes.

Les conclusions du rapport ont été présentées à l’occasion d’un petit déjeuner organisé par l’Institut Montaigne le **mardi 10 mars** avec **Anne Bouverot**, co-présidente du rapport, **Marie-Laure Denis**, présidente de la CNIL, **Sasha Rubel**, Programme Specialist, Digital Innovation and Transformation à l’UNESCO, et **Dominique Cardon**, directeur du Médialab de Sciences Po. Les échanges ont été modérés par **Nicholas Vinocur**, Technology Editor, **Politico**.

“ Comme le montre un rapport récent de l’Institut Montaigne sur les biais en IA, la confiance dans les algorithmes dépend de la capacité à prouver qu’ils sont équitables. ”

Anne Bouverot, **Le Monde**, 7 octobre 2020



22 RETOMBÉES
DANS LES MÉDIAS



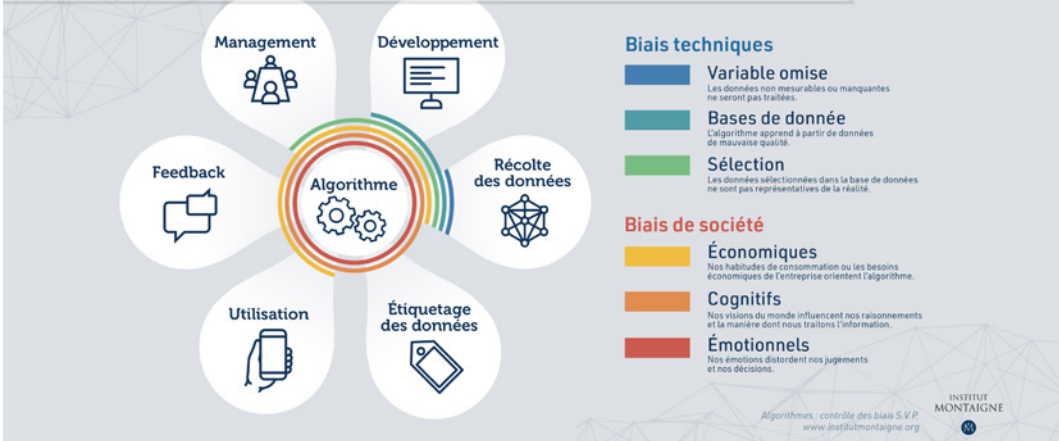
11 708
CONSULTATIONS

1 996
ET TÉLÉCHARGEMENTS
DU RAPPORT

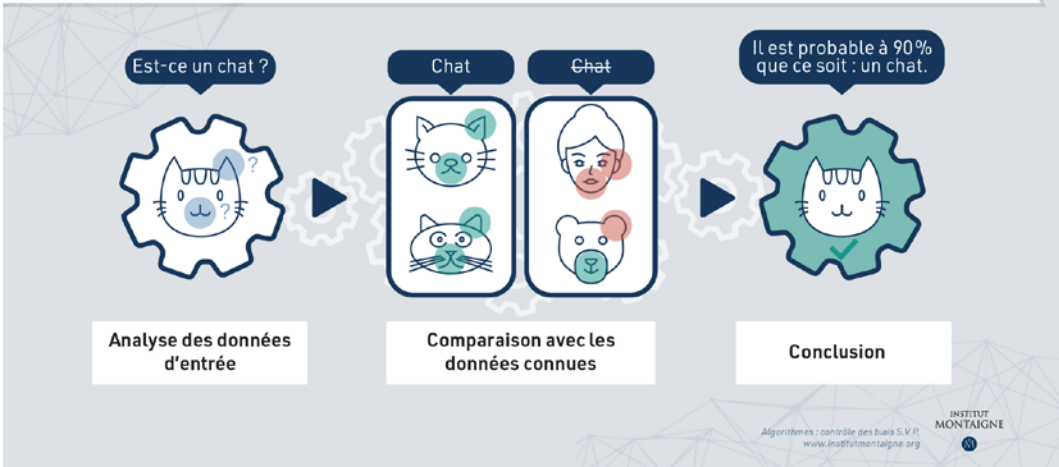


231 000 VUES
SUR LES RÉSEAUX
SOCIAUX À J+30

Algorithme : un risque de biais à chaque étape



Comment fonctionne un algorithme d'intelligence artificielle ?



“ Le phénomène du cyberharcèlement, encouragé par l'effet de meute, touche particulièrement les jeunes, qui se replient encore plus sur les réseaux sociaux pendant le confinement. Selon une étude de l'Institut Montaigne, 63 % des jeunes disent avoir été victimes au moins une fois de cyberharcèlement. ”

FranceTVInfo, le 9 novembre 2020

RAPPORT *INTERNET : LE PÉRIL JEUNE* - AVRIL 2020

Cyberviolences, contenus choquants, atteinte à la vie privée, etc. Pour mieux appréhender ces phénomènes, l'Institut Montaigne a réalisé une enquête d'opinion auprès de 5 000 Français avec AXA Prévention et Dentsu Aegis Network. Sur cette base, les deux présidents du groupe de travail, **Gilles Babinet**,

conseiller numérique de l'Institut Montaigne, et **Thierry Jadot**, alors président-directeur général de Dentsu Aegis Network France, MENA et Turquie, font 10 propositions pour former, accompagner, responsabiliser les jeunes et les parties prenantes, notamment les plateformes numériques.

Le constat et les propositions du rapport ont été discutés lors d'un événement en ligne le **mercredi 6 mai**, avec les participations de **Jean-Michel Blanquer**, ministre de l'Éducation nationale et de la Jeunesse, Justine Atlan, directrice générale de l'association e-Enfance, **Florence Chafiol**, Partner chez August Debouzy, **Roch-Olivier Maistre**, président du CSA, et les co-présidents du rapport **Gilles Babinet** et **Thierry Jadot**.



22 RETOMBÉES
DANS LES MÉDIAS



8 403
CONSULTATIONS

ET **1 091**
TÉLÉCHARGEMENTS
DU RAPPORT



236 000 VUES
SUR LES RÉSEAUX
SOCIAUX À J+30

Plus d'un jeune sur deux a déjà été touché par la cyberviolence



PAPIER D'ANALYSE **LE GOUVERNEMENT ET LE NUMÉRIQUE : LE POINT À MI-MANDAT** - AVRIL 2020

Une note de **Gilles Babinet**, conseiller de l'Institut Montaigne sur les questions numériques, dresse le bilan à mi-mandat des engagements portés par le gouvernement en matière de numérique. Cette publication donne à voir la volonté de transformation numérique du gouvernement, ainsi que ses efforts, qui peinent encore à transparaître du fait de la faiblesse de ses actions notamment dans le domaine de la santé, de la recherche et de l'innovation.

“ De la start-up nation à la grande déception. L'Institut Montaigne a évalué la politique numérique du président Emmanuel Macron à mi-mandat. Dans un rapport publié ces jours-ci, le think tank critique plusieurs initiatives portées par un gouvernement pourtant jugé « volontariste », mais dont les résultats se font attendre. ”

L'Express, numéro du 25 mars 2020



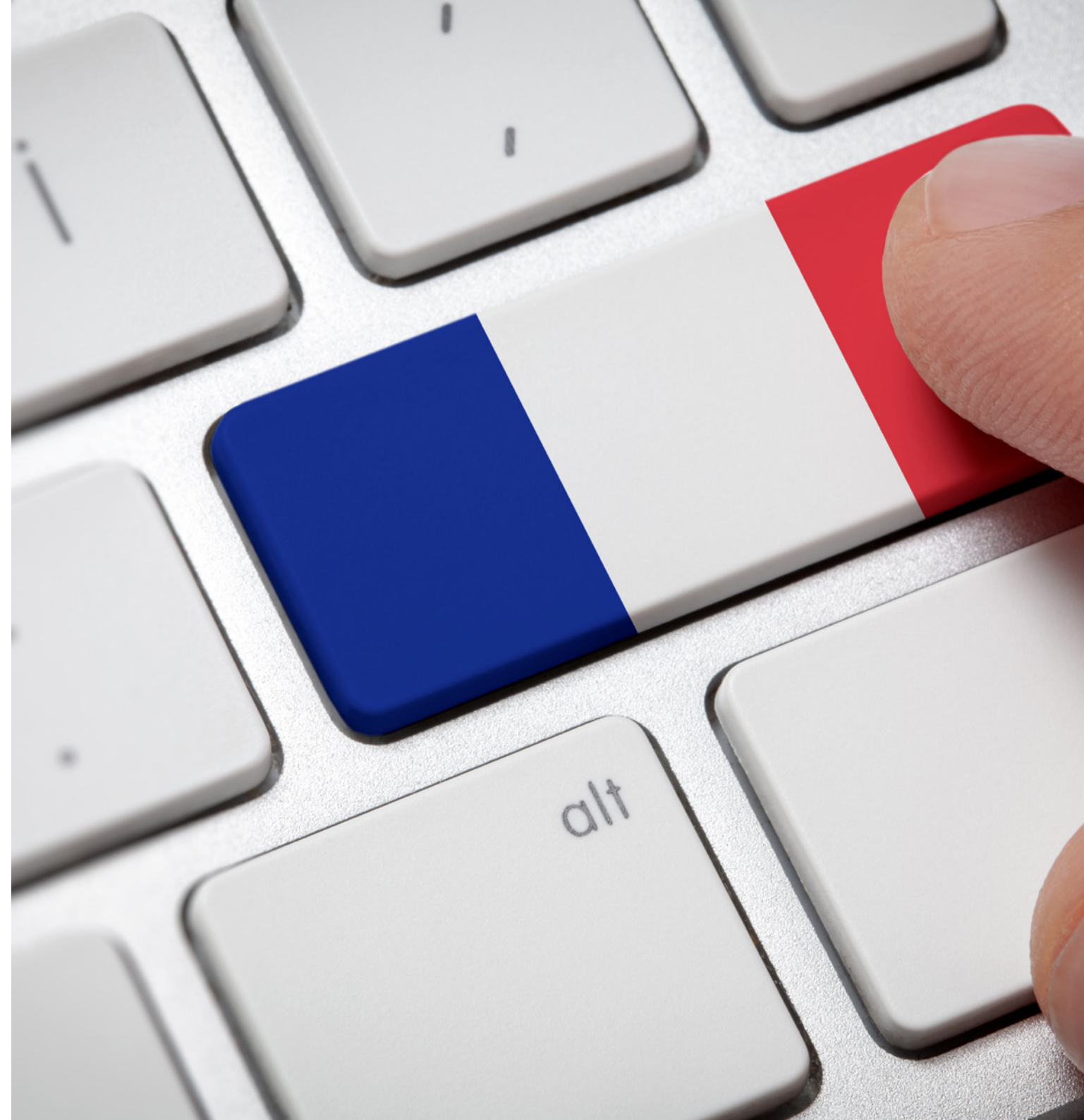
5 RETOMBÉES
DANS LES MÉDIAS



1 462
CONSULTATIONS
DE L'ANALYSE



40 000 VUES
SUR LES RÉSEAUX
SOCIAUX À J+30



FORMATION **OBJECTIF IA** - DEPUIS AVRIL 2020

Alors que l'activité de nombreux Français était fortement perturbée par le confinement, l'Institut Montaigne et OpenClassrooms, l'école nouvelle génération 100 % en ligne, en partenariat avec la Fondation Abeona, qui promeut des développements de l'IA justes et équitables, ont lancé l'initiative **Objectif IA**, une formation en ligne gratuite et certifiante pour tout comprendre à l'intelligence artificielle en moins de six heures. L'objectif ? Permettre à toute personne francophone qui le souhaite de se former à distance aux opportunités et aux enjeux de cette technologie.

“ Nous souhaitons que, malgré le confinement, tous et toutes puissent continuer à se former et à s'informer au sujet des enjeux de la technologie, plus présente que jamais dans notre quotidien. ”

Anne Bouverot, présidente de la Fondation Abeona, partenaire de la formation, **La Croix**, 2 avril 2020



66 ENTREPRISES
SONT MEMBRES DU
CONSEIL STRATÉGIQUE



PLUS DE
100 000
PERSONNES ONT
DÉBUTÉ LA FORMATION



58 000
PERSONNES ONT
OBTENU LE CERTIFICAT



34 400
CONSULTATIONS



110 000
PERSONNES ATTEINTES
SUR NOS RÉSEAUX
SOCIAUX



Le jour du lancement officiel, le **2 avril**, la formation a été dévoilée lors d'un événement diffusé sur les réseaux sociaux, qui a permis de toucher 110 000 personnes. À cette occasion, Gilles Babinet, conseiller numérique de l'Institut Montaigne, Laurent Bigorgne, directeur de l'Institut Montaigne, Anne Bouverot, présidente de la Fondation Abeona, et Pierre Dubuc, CEO d'OpenClassrooms, sont intervenus pour présenter les atouts de la formation.

Le **5 juin**, l'Institut Montaigne a réuni un panel autour de la question « **Quel rôle pour les femmes dans le développement d'une IA inclusive ?** » avec les participations de quatre intervenantes : **Anne Bouverot**, présidente du conseil d'administration de Technicolor et présidente de la Fondation Abeona, **Anne-Laure Thieullent**, vice-présidente IA chez Capgemini, **Valérie Lafdal**, directrice générale Business & Decision France et directrice générale déléguée Business & Decision, filiale du Groupe Orange, et **Laurence Lafont**, présidente d'Impact IA et COO de Microsoft France, en échange avec **Camille Godeau**, directrice adjointe de l'Institut Montaigne.

Le **26 novembre**, l'Institut Montaigne a accueilli **Cédric O**, secrétaire d'État chargé de la Transition numérique et des Communications électroniques, **Gilles Babinet**, conseiller de l'Institut sur le numérique, et **Esther Mac Namara**, vice-présidente Secteur public chez OpenClassrooms pour un événement intitulé « **Objectif IA : préparer maintenant les enjeux d'avenir !** ».

PALLIER LES ENJEUX DÉMOGRAPHIQUES CROISSANTS

NOTE *E-SANTÉ* : AUGMENTONS LA DOSE! - JUIN 2020

Ce travail, présidé par **Thomas Buberl**, directeur général d'AXA, **Bernard Charlès**, directeur général de Dassault Systèmes, et **Thomas London**, directeur associé au bureau français de McKinsey, vise à faire de la e-santé un chantier prioritaire en France et promouvoir une filière santé unie et visible. Révéler le potentiel de la e-santé est essentiel pour répondre aux nombreux défis auxquels le système fait face : la montée des maladies chroniques, les évolutions démographiques, les enjeux économiques et la lutte contre les épidémies. Son développement représente une possibilité de création de valeur évaluée entre 16 et 22 milliards d'euros annuels par McKinsey & Company.

En amont de la publication du rapport, l'Institut Montaigne a organisé un petit déjeuner pour ses adhérents le **jeudi 27 février** : « **Digital transformation and the future of health** » autour de **Bernard Charlès**, président-directeur général de Dassault Systèmes et **Paul Hudson**, directeur général de Sanofi. Les échanges ont été modérés par **Angèle Malâtre-Lansac**, directrice déléguée à la Santé à l'Institut Montaigne.



36 RETOMBÉES
DANS LES MÉDIAS



13 089
CONSULTATIONS DE
LA NOTE



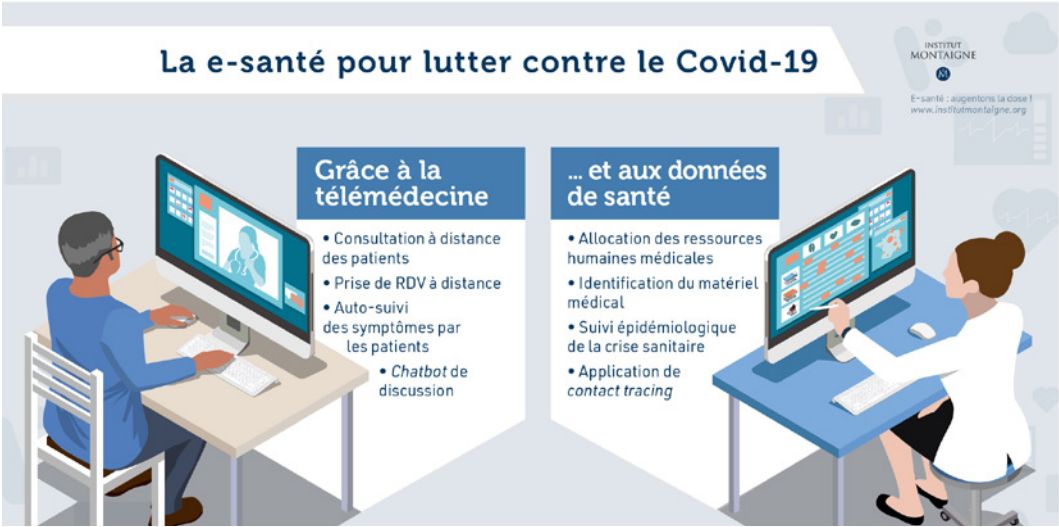
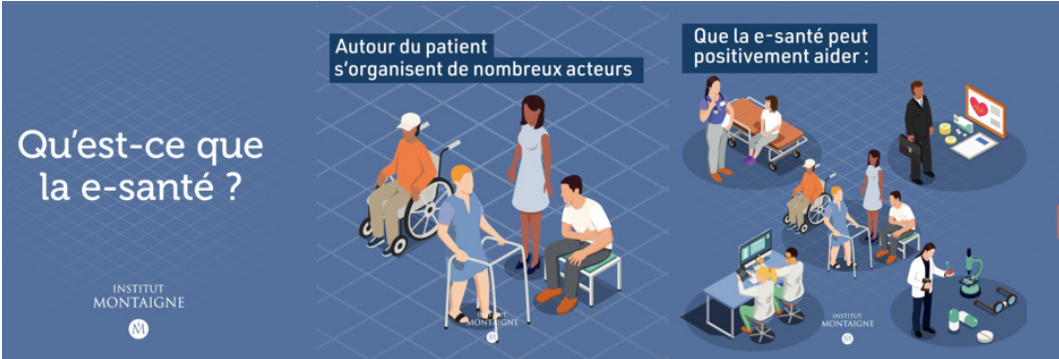
112 600 VUES
SUR LES RÉSEAUX
SOCIAUX À J+30



1 MOTION DESIGN
DÉDIÉ

“ La santé est un des principaux piliers du modèle social français. Nous devons le préserver. Et pour le préserver nous devons le faire évoluer, le moderniser, l'améliorer. ”

Thomas Buberl, directeur général d'AXA et co-président du rapport de l'Institut Montaigne sur l'e-santé, *Le Figaro*, numéro du 16 juin 2020



NOTE **RETRAITES : POUR UN RÉGIME ÉQUILIBRÉ** - MARS 2020

En comparaison avec ses voisins, la France dépense beaucoup pour son système de retraites (près de 14 % du PIB). Des économies sont en effet nécessaires, de l'ordre de 17 Mds€ à horizon 2025. L'unification des régimes est un moyen mais n'est pas une fin en soi et doit être accompagnée de mesures assurant la viabilité financière de notre système. Augmenter la durée de travail des Français de trois trimestres permettrait de combler le déficit de court terme, tout en renforçant la croissance et les garanties sociales pour les actifs les plus âgés et les plus fragiles.

“ La véritable question de la réforme des retraites est moins la simplification et la réorganisation des 42 caisses que celle de sa réforme financière, martèle l'Institut Montaigne. ”

Le Figaro, numéro du 5 mars 2020



Les chiffres clés de la retraite en France

330
milliards d'euros
de dépenses chaque année

16
millions
de retraités
pour plus de 28 M d'actifs

0,2
million
nouveaux retraités
chaque année



Retraites : pour un régime équilibré
www.institutmontaigne.org

INSTITUT
MONTAIGNE

Retraites, comment financer les 17 Mds€
manquants chaque année d'ici 2025 ?

Trois options

Diminuer de 2,5 %
toutes les pensions



Diminution du coût des
retraites

Impact négatif sur
l'économie et la vie des
retraités

Augmenter les
cotisations de 1,5 %



Augmentation des
recettes

Augmentation du coût du
travail et du chômage

Augmenter de
3 trimestres l'âge de
départ à la retraite



Augmentation de la masse
salariale, donc des recettes

Cette option apparaît comme
la plus favorable pour la
population dans son ensemble

Retraites : pour un régime équilibré
www.institutmontaigne.org

INSTITUT
MONTAIGNE



NOTE **RÉFORMER LES RETRAITES EN TEMPS DE CRISE** - NOVEMBRE 2020

La réforme des retraites, chantier totalement interrompu pendant la crise, doit être remise sur le devant de la scène et subir quelques adaptations. Dans la continuité de la note publiée en mars, l'Institut Montaigne propose quatre orientations phares pour rétablir l'équilibre des régimes à long terme. Nous y préconisons le maintien des cotisations sociales dans un contexte de chômage élevé, de reprise économique fragile et de compétitivité dégradée de notre économie, ainsi qu'une concertation de tous les acteurs. Il semble également essentiel de ne pas renoncer à l'objectif de suppression des régimes spéciaux, et de laisser le choix aux Français entre allonger ou réduire les pensions de ceux qui préfèrent partir plus tôt.



14 RETOMBÉES
DANS LES MÉDIAS



2 686
CONSULTATIONS
DE LA NOTE



72 000 VUES
SUR LES RÉSEAUX
SOCIAUX À J+30

ÉVÉNEMENTS



LE CYCLE DIRIGEANTS ET POLITIQUES

“ Nous avons eu l'honneur cette année de recevoir plusieurs dirigeants afin de permettre à nos adhérents d'entendre les témoignages d'acteurs privés de premier plan, qui sont revenus sur leur expérience face à la crise et sur la vision qu'ils portent pour leur groupe, dans le contexte du coronavirus. Nous avons également permis à nos responsables politiques de venir exposer leur feuille de route et leur stratégie de gestion de la crise. ”

Laurent Bigorgne, directeur de l'Institut Montaigne



9 JANVIER | Petit déjeuner autour de **Philippe Petitcolin**, directeur général de Safran



24 JANVIER | Petit déjeuner autour d'**Elisabeth Borne**, ministre de la Transition écologique et solidaire

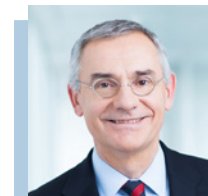


29 JANVIER | Petit déjeuner autour de **Jean-Philippe Puig**, directeur général du Groupe Avril

5 MAI | « Michelin face au Covid-19 : quelle stratégie pour le leader de la mobilité durable ? » avec **Florent Menegaux**, président du groupe Michelin, en échange avec **Laurent Bigorgne**



19 MAI | « Sodexo, pendant la crise et après » autour de **Denis Machuel**, directeur général de Sodexo, en échange avec **Laurent Bigorgne**



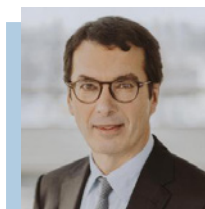
28 MAI | « Transdev : une vision du transport pendant la crise et après » autour de **Thierry Mallet**, président-directeur général de Transdev, en échange avec **Laurent Bigorgne**



4 JUIN | « Travailler et produire en France : l'exemple de Sisley » autour de **Philippe d'Ornano**, président de Sisley, en échange avec **Laurent Bigorgne**



10 JUIN | « Renault face à la crise : quel avenir pour le secteur automobile ? » autour de **Jean-Dominique Senard**, président de Renault, et vice-président de l'Institut Montaigne, en échange avec **Laurent Bigorgne**



30 JUIN | « Quel rôle pour une entreprise d'utilité publique comme la SNCF ? » autour de **Jean-Pierre Farandou**, président-directeur général de la SNCF, en échange avec **Laurent Bigorgne**



23 SEPTEMBRE | « La Poste : un service public de proximité au temps du Covid » autour de **Philippe Wahl**, président-directeur général de La Poste, en échange avec **Laurent Bigorgne**

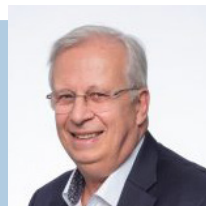
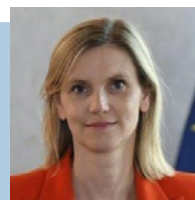


30 SEPTEMBRE | « Running a global firm in the age of geopolitical fragmentation » autour de **Mark Schneider**, administrateur délégué de Nestlé SA, en échange avec **Henri de Castries**



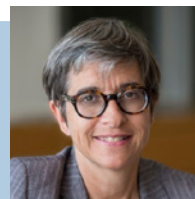
6 OCTOBRE | « **Se développer malgré la crise : quelle stratégie pour CMA CGM ?** » autour de **Rodolphe Saadé**, président-directeur général de CMA CGM, en échange avec **Laurent Bigorgne**

3 NOVEMBRE | « **Compétitivité et cohésion sociale : quel rôle pour l'industrie ?** » autour d'**Agnès Pannier-Runacher**, ministre chargée de l'Industrie, en échange avec **Laurent Bigorgne**



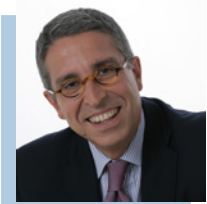
5 NOVEMBRE | « **Mobilité du futur : la vision stratégique de Valeo** » autour de **Jacques Aschenbroich**, président-directeur général de Valeo, en échange avec **Laurent Bigorgne**

18 NOVEMBRE | « **RATP : quelle vision pour la ville de demain ?** » autour de **Catherine Guillaud**, présidente-directrice générale de la RATP, en échange avec **Laurent Bigorgne**



26 NOVEMBRE | « **Les transports face à la crise : comment préparer l'après ?** » autour de **Jean-Baptiste Djebbari**, ministre chargé des Transports, en échange avec **Laurent Bigorgne**

1^{ER} DÉCEMBRE | « **UniCredit : quelle vision stratégique du secteur bancaire ?** » autour de **Jean-Pierre Mustier**, président-directeur général d'UniCredit, en échange avec **Henri de Castries**



10 DÉCEMBRE | « **Se développer à l'heure des grandes mutations : quel projet industriel pour Vivendi ?** » autour d'**Arnaud de Puyfontaine**, président du Directoire de Vivendi, en échange avec **Laurent Bigorgne**

LE BRIEF ÉCONOMIQUE D'ERIC CHANEY FACE À LA CRISE

Depuis le début de la crise, **Eric Chaney**, conseiller économique de l'Institut Montaigne, a proposé 18 « briefs économiques », afin d'évaluer en continu les conséquences économiques de la crise, en France comme pour l'économie mondiale, les différents scénarios de reprise, ou encore la question de la dette, la réponse de la BCE, les enjeux d'un plan de relance à l'échelle européenne et l'avenir de la mondialisation.

26 MARS | « **Brief sur les scénarii de déconfinements français et chinois** »

2 AVRIL | « **Brief sur l'impact du Covid-19 pour la dette publique** »

9 AVRIL | « **Brief sur la récession des économies mondiales, et la zone Euro** »

16 AVRIL | « **Brief sur la réponse européenne et le plan de relance** »

23 AVRIL | « **Brief sur l'impact sectoriel du comment les scénarii de reprise économique** »

30 AVRIL | « **Stratégies sanitaires et économiques de sortie de confinement** » autour d'**Eric Chaney** et son invité **Christian Gollier**, directeur général de la Toulouse School of Economics

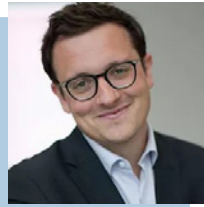


7 MAI | « **Analyse économique dans le contexte de crise sanitaire** » autour d'**Eric Chaney** et son invitée **Janet Yellen**, ancienne présidente de la Federal Reserve Board (2014-2018), alors rattachée à la Brookings

20 MAI | « **Enjeux économiques de la crise du Covid-19 : le fonds de reconstruction et l'avenir de la mondialisation** »

4 JUIN | « **Enjeux économiques de la crise du Covid-19 : va-t-on étouffer sous la dette ?** »

11 JUIN | « Enjeux économiques de la crise du Covid-19 »



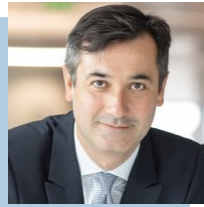
1^{ER} JUILLET | « Commerce mondial, relances, dettes, folies des politiques publiques ? » autour d'**Eric Chaney** et son invité **Ludovic Subran**, Chief Economist d'Allianz SE

7 JUILLET | « Politique monétaire et endettement : quels enjeux face à la crise ? »

autour d'**Eric Chaney** et son invité **Olivier Garnier**, directeur général en charge des Études et des Relations internationales de la Banque de France



16 SEPTEMBRE | « Point de conjoncture : où en est la reprise économique française ? » autour d'**Eric Chaney** et son invité **Julien Pouget**, chef du département de la conjoncture de l'Insee



1^{ER} OCTOBRE | « Politiques monétaires et relances, ça marche ? » autour d'**Eric Chaney** et son invité **Gilles Moëc**, chef économiste du Groupe AXA

15 OCTOBRE | « Banques centrales et États : jusqu'où ira la dépendance et à quel prix ? » autour d'**Eric Chaney** et son invité

Alain Durré, économiste en chef de Goldman Sachs France

5 NOVEMBRE | « Les marchés financiers sont-ils devenus fous ? » autour d'**Eric Chaney** et son invité **Augustin Landier**, économiste et professeur de finance à HEC

19 NOVEMBRE | « Perspectives post électorales et implications pour l'économie américaine » autour d'**Eric Chaney** et son invitée **Constance Hunter**, Chief Economist de KPMG

3 DÉCEMBRE | « Devises numériques des banques centrales : à quoi faut-il s'attendre ? » autour d'**Eric Chaney** et son invité **Raphaël Auer**, économiste au sein de l'unité Innovation and Digital Economy de la Bank for International Settlements (BIS)

LES DÉCODAGES D'UNE ANNÉE ÉLECTORALE AMÉRICAINE PARTICULIÈRE

24 AVRIL | « Les États-Unis face à la crise du Covid-19 » avec notre Ambassadeur aux États-Unis **Philippe Etienne**, en échange avec **Michel Duclos**, conseiller spécial géopolitique de l'Institut Montaigne



29 AVRIL | « Quel impact de la crise du Covid-19 sur le plan électoral ? » avec **Heather Hurlburt**, directrice du programme « New Models of Policy Change » au sein de la fondation New America

23 JUIN | « Violences policières, Covid-19 et chômage : le point sur les États-Unis et la poussée Black Lives Matter » avec **Gérard Araud**, ancien ambassadeur en Israël, à l'ONU et aux États-Unis

23 JUIN | « Covid-19 : les États-Unis et le monde à la veille des élections américaines » avec **Richard Haass**, président du Council on Foreign Relations et **Dominique Moïsi**, conseiller spécial géopolitique de l'Institut Montaigne



CYCLE « IN SEARCH OF PURPLE AMERICA » AVEC SOLI ÖZEL

“ Avec mes invités américains, nous avons tâché tout au long des semaines qui menaient à l'échéance électorale, de comprendre les racines et la portée du phénomène du « trumpisme » et d'anticiper ce que cela voulait dire de se projeter dans une Amérique sans Trump. Nous avons également regardé de près les enjeux de politique étrangère et interrogé des experts sur les évolutions possibles de l'isolationnisme américain. ”

Soli Özel, *senior fellow* de l'Institut Montaigne

15 SEPTEMBRE | « Deux candidats, deux visions de l'Amérique » autour de **Soli Özel** et son invité **Nicholas Burns**, professeur de relations internationales à la Harvard Kennedy School, ancien sous-secrétaire d'État aux affaires politiques

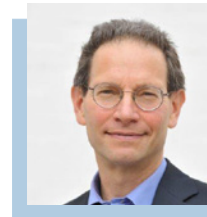
29 SEPTEMBRE | « L'enjeu de la Chine : au cœur de l'élection américaine et de l'ordre mondial » autour de **Soli Özel**, en échange avec **Bruce Stokes**, directeur exécutif de la *Transatlantic Task Force: Together or Alone?* au sein du German Marshall Fund, et **François Godement**, conseiller de l'Institut Montaigne pour l'Asie

20 OCTOBRE | « Quelles conditions pour relancer l'économie américaine ? » autour de **Soli Özel** et son invitée **Stéphanie Aaronson**, vice-présidente et directrice du programme d'études économiques à la Brookings

27 OCTOBRE | « Projections, enjeux et état des enquêtes à une semaine du jour de l'élection » autour de **Soli Özel** et son invité **David Ignatius**, chroniqueur primé au *Washington Post*, et l'expert en relation internationales **Peter Schechter**



24 NOVEMBRE | « Administration Biden : comment faire face à l'obstructionnisme républicain ? » autour de **Soli Özel** et son invité **Richard L. Hasen**, professeur de droit et de sciences politiques à l'université de Californie



8 DÉCEMBRE | « Isolationnisme américain : comment prendre du recul sans se retirer ? » autour de **Soli Özel** et son invité **Charles Kupchan**, professeur d'affaires internationales à l'université Georgetown, *senior fellow* au Council on Foreign Relations

15 DÉCEMBRE | « Biden pourra-t-il opérer un reset de la politique étrangère américaine ? » autour de **Soli Özel** et son invité **Philip H. Gordon**, ancien assistant spécial du Président Obama et coordinateur de la Maison-Blanche pour le Moyen-Orient, l'Afrique du Nord et la région du golfe Persique

LES RENCONTRES SPÉCIAL GÉOPOLITIQUE

26 FÉVRIER | « Évoluer dans un monde de nationalisme, de populisme et de forte rivalité entre grandes puissances », un déjeuner au Cercle de l'Union Interalliée autour de **Martin Wolf**, Chief Economics Commentator au *Financial Times*, interrogé par **Dominique Moïsi**

22 AVRIL | « Covid-19 et géopolitique : game changer ou accélérateur de l'Histoire ? » autour de **Dominique Moïsi** en échange avec **Sylvie Kauffmann**, directrice éditoriale au journal *Le Monde*

28 AVRIL | « Britain, We'll Meet Again... » un échange sur l'état de l'Europe et du monde entre le directeur de Chatham House **Robin Niblett** et **Dominique Moïsi**, dont l'intitulé reprend les propos de la reine Elizabeth II au peuple britannique au début du premier confinement

18 NOVEMBRE | « Face à la menace terroriste : comprendre les « rouages » de la machine islamiste » avec **Hakim El Karoui**, *senior fellow* de l'Institut Montaigne et auteur du rapport *La fabrique de l'islamisme* (2018)

CYCLE « FORECASTING THE WORLD 2020-2030 » AVEC DOMINIQUE MOÏSI

“ Alors que 2020 ouvrait une nouvelle décennie, nous avons compris, quelques semaines seulement après son début, que le coronavirus changerait durablement les équilibres. Il y a eu des besoins de décryptages rapides. Nos rencontres ont quant à elles servi à maintenir une réflexion géopolitique de long terme : comment se projettent le monde et ses acteurs principaux à l'horizon 2030 ? Il ne faut pas perdre de vue les risques auxquels seront exposées nos puissances démocratiques, la crise étant de surcroît en mesure de les accélérer. ”

Dominique Moïsi, conseiller spécial géopolitique de l'Institut Montaigne.

24 SEPTEMBRE | « **Populisme : faire face à la déstabilisation de nos démocraties dûe à la pandémie** » autour de **Dominique Moïsi** et son invité **Francis Fukuyama**, spécialiste de relations internationales à Stanford

8 OCTOBRE | « **Des enjeux géopolitiques à l'économie : quel avenir pour l'Allemagne et l'Europe ?** » autour de **Dominique Moïsi** et son invité **Sigmar Gabriel**, ancien ministre de l'Economie et vice-chancelier social-démocrate allemand

12 NOVEMBRE | « **Se projeter dans l'incertitude : quel avenir pour les relations sino-américaines ?** » autour de **Dominique Moïsi** et son invité **Minxin Pei**, politologue sino-américain

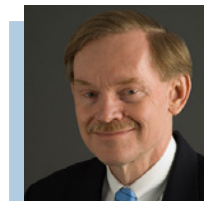
10 DÉCEMBRE | « **Une nouvelle donne au Moyen-Orient d'ici à 2030 ?** » autour de **Dominique Moïsi** et son invitée **Bassma Kodmani**, co-fondatrice du Arab Reform Initiative

LES RENCONTRES THÉMATIQUES DU PROGRAMME ASIE

“ Environnement politique, enjeux géopolitiques, guerres technologiques... Autant de sujets sur lesquels le programme Asie veille au quotidien dans le cadre de ses travaux de recherche. Pour en livrer les principales analyses, nous avons proposé tout au long de l'année des événements réguliers, avec des intervenants spécialistes de ces questions. ”

Mathieu Duchâtel, directeur du programme Asie de l'Institut Montaigne

6 FÉVRIER | Déjeuner sur **les politiques publiques du Japon sur la construction de l'infrastructure 5G, la mise en oeuvre de la stratégie sur l'intelligence artificielle, et la protection des données** autour de **Tatsuya Terazawa**, officiel de haut rang du cabinet de Shinzo Abe, à la tête d'une unité en charge de la sécurité économique, en échange avec **François Godement**, conseiller pour l'Asie à l'Institut Montaigne



12 MAI | « **Relations États-Unis - Chine : Covid-19, guerre commerciale et l'enjeu d'une élection présidentielle** » avec **Robert Zoellick**, ancien président de la Banque mondiale, ancien représentant américain au commerce et secrétaire d'État adjoint des États-Unis, en échange avec **François Godement**

20 MAI | « **L'impact du Covid-19 sur les relations de la Chine avec le reste du monde** » avec **Chen Dongxiao**, président du Shanghai Institute for International Studies (SIIS), en échange avec **Mathieu Duchâtel**, directeur du programme Asie de l'Institut Montaigne

2 JUILLET | « **Escalade des tensions Chine-Inde : à quoi faut-il s'attendre ?** » autour de **François Godement** et **Christophe Jaffrelot**, contributeur de l'Institut Montaigne sur les questions indiennes et directeur de recherche au CERI-Sciences Po/CNRS

CYCLE « ASIAN INSIGHTS »

17 SEPTEMBRE | « L'environnement politique en Chine : quel impact pour les entreprises ? » autour de **Joerg Wuttke**, président de la Chambre de Commerce de l'Union Européenne en Chine, vice-président et représentant en chef de BASF Chine, en échange avec **François Godement**

14 OCTOBRE | « La Chine invisible : fractures entre mondes urbain et rural, enjeux de capital humain et risques pour l'économie mondiale » autour de **Scott Rozelle**, co-directeur du « Rural Education Action Program » au Freeman Spogli Institute for International Studies à Stanford, en échange avec **François Godement**

24 NOVEMBRE | « Semi-conducteurs et guerre technologique entre la Chine et les États-Unis : la géopolitique d'une industrie » avec les invités de **Mathieu Duchâtel** : **Jack Chang**, directeur général adjoint du Centre stratégique international sur l'industrie, les sciences et les technologies à l'Industrial Technology Research Institute à Taiwan, **Jan-Peter Kleinhans**, directeur du projet « Technologie et Géopolitique » à la Stiftung Neue Verantwortung à Berlin

LES GRANDS DÉBATS D'ACTUALITÉ

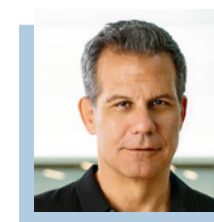
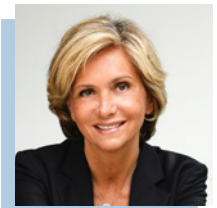
5 FÉVRIER | Petit déjeuner sur **la formation professionnelle** en partenariat avec le METI autour de **Bertrand Martinot**, *senior fellow* à l'Institut Montaigne, **Marieke Vandeweyer**, économiste à l'OCDE, **Jean-Philippe Cépède**, directeur Droit de la formation de Centre Inffo et **Jean-Paul Charlez**, ancien président de l'ANDRH, avec la modération de **Victor Poirier**, directeur des publications de l'Institut Montaigne

7 SEPTEMBRE | « Que faut-il penser du plan de relance ? » autour de **Jean Pisani-Ferry**, économiste, professeur à Sciences-Po Paris et à la Hertie School of Governance, et *senior fellow* chez Bruegel, et **Eric Chaney**, conseiller économique de l'Institut Montaigne, avec la modération de **Dominique Seux**, directeur délégué de la rédaction des *Echos*

7 OCTOBRE | « Geopolitics & Pandemic: What Does the Future Look Like for the US Tech Industry? » autour de **Michael Timmeny**, Senior Vice President and Chief Government Strategy Officer chez Cisco et **David Bray**, directeur du GeoTech Center à l'Atlantic Council, avec la modération de **Théophile Lenoir**, responsable du programme Numérique de l'Institut Montaigne

WEBINARS SUR LES QUESTIONS MÉTROPOLITAINES ET TERRITORIALES

8 SEPTEMBRE | « Sortie de crise et relance économique : quelle vision pour la région Île-de-France ? » autour de **Valérie Pécrese**, présidente de la région Île-de-France, en échange avec **Laurent Bigorgne**, directeur de l'Institut Montaigne.



9 DÉCEMBRE | Webinar « Cities in a Post-Covid World: The Future of Office Real Estate » avec **Richard Florida**, professeur à la School of Cities et la Rotman School of Management de l'Université de Toronto, et distinguished fellow au Urban Lab du Schack Institute of Real Estate de New York University (NYU), **Carlo Ratti**, directeur du Senseable City Lab au MIT, et **Cécile Maisonneuve**, notre *senior fellow*

LES SÉANCES DU GROUPE VEILLE SANTÉ

“ Le groupe de veille Santé a continué cette année de rassembler des experts issus des secteurs privé comme public, autour d'intervenants de premier plan, afin d'échanger sur les grands enjeux qui animent les débats sur la santé et le système de soins. ”

Laure Millet, responsable du programme Santé de l'Institut Montaigne

4 FÉVRIER | Petit déjeuner autour de **Raymond Le Moign**, alors directeur de cabinet d'**Agnès Buzyn**, ministre des Solidarités et de la Santé, en échange avec **Angèle Mâtrale-Lansac**, directrice déléguée à la Santé de l'Institut Montaigne



12 MARS | Petit déjeuner autour de **Dominique Pon**, directeur général de la clinique Pasteur à Toulouse et chargé du chantier numérique gouvernemental « Ma santé 2022 », en échange avec **Laure Millet**, responsable du programme Santé de l'Institut Montaigne

16 SEPTEMBRE | « La Sécurité sociale face au Covid-19 : comment préparer l'après ? » autour de **Franck Von Lennep**, directeur de la Sécurité Sociale, en échange avec **Angèle Malâtre-Lansac**

6 OCTOBRE | « La santé mentale à l'épreuve du Covid-19 » avec **Marion Leboyer**, responsable du pôle de Psychiatrie des hôpitaux universitaires Henri Mondor, directrice de la Fondation FondaMental, et **Pierre-Michel Llorca**, professeur de psychiatrie, chef de service au CHU de Clermont-Ferrand et directeur des soins de la Fondation FondaMental, en échange avec **Angèle Malâtre-Lansac**

6 NOVEMBRE | « Agences régionales de santé : rebondir face au Covid-19 » autour d'**Aurélien Rousseau**, directeur de l'Agence régionale de santé d'Ile-de-France, en échange avec **Laure Millet**

LES SÉANCES DU GROUPE DE VEILLE ÉNERGIE

“ Notre cycle sur les thématiques relatives au développement durable et notamment à la transition énergétique et à la lutte contre le changement climatique a été une fois de plus l'occasion de convier des intervenants de qualité. Les membres de ce groupe de veille ont ainsi pu échanger directement, même virtuellement, avec des dirigeants d'entreprises et des experts du secteur, et confronter leurs propres expériences et positions à celles d'autres acteurs. ”

Benjamin Fremaux, senior fellow de l'Institut Montaigne sur les questions d'énergie et de climat

6 MAI | « L'ambition stratégique d'Enedis dans le contexte de la crise du Covid-19 » autour de **Marianne Laigneau**, présidente du Directoire d'Enedis, en échange avec **Benjamin Fremaux**



11 JUIN | « Orano, pendant la crise et après : quels enjeux pour le nucléaire ? » autour de **Philippe Knoche**, directeur général d'Orano, en échange avec **Benjamin Fremaux**

22 SEPTEMBRE | « Transition énergétique en Europe : la stratégie polonaise » autour du **Dr Michal Kurtyka**, Ministre du Climat de Pologne, en échange avec **Benjamin Fremaux**



14 OCTOBRE | « Transition énergétique : quels investissements dans un contexte post-Covid ? » autour de **Christel Heydemann**, président de Schneider Electric France, **Benoît Léguet**, directeur de l'Institute for Climate Economics (I4CE), et **Benjamin Fremaux**, en échange avec **Victor Poirier**, directeur des publications de l'Institut Montaigne

12 NOVEMBRE | « Transition environnementale : quel rôle pour l'industrie agro-alimentaire ? » autour de **Dominique Marmier**, président, Familles Rurales, **Philippe Mauguin**, président-directeur général de l'INRA, **Jean-Philippe Puig**, directeur général du Groupe Avril, et **Benoît Soury**, directeur marché bio de Carrefour, en échange avec **Victor Poirier**

19 NOVEMBRE | « **Transition écologique et verdissement de l'industrie : les enjeux du plan de relance** » autour de **Barbara Pompili**, ministre de la Transition écologique, **Nicolas Namias**, directeur général de Natixis, et **Jean-Pierre Clamadieu**, président du Conseil d'administration d'Engie, en échange avec **Benjamin Fremaux**

2 DÉCEMBRE | « **Rénovation énergétique des bâtiments : l'ambition du plan de relance** » avec **Emmanuelle Wargon**, Ministre chargée du Logement, **Christel Heydemann**, présidente de Schneider Electric France et présidente du rapport de l'Institut Montaigne *Rénovation énergétique : chantier accessible à tous*, et **Frédéric Verdavaine**, directeur général délégué de Nexity, en échange avec **Benjamin Fremaux**

LES DÎNERS MENSUELS À LONDRES (DEVENUS DIGITAUX)

“ Chaque mois, l'Institut Montaigne anime des événements à destination de ses adhérents basés à Londres. Nous échangeons sur les thématiques de travail de l'Institut Montaigne et nous y convions des experts comme des personnalités de la haute fonction publique et du secteur privé sur des sujets politiques, économiques et géopolitiques. Nous privilégions l'approche croisée, française et britannique, des analyses afin d'améliorer notre compréhension des sujets abordés. ”

Cécile d'Angelin, représentante de l'Institut Montaigne au Royaume-Uni

13 JANVIER | « **France : le grand bouleversement du paysage politique** » autour de **Nicolas Baverez**, économiste, avocat, et contributeur sur les questions de défense à l'Institut Montaigne, et **Olivier Duhamel**, alors président de la FNSP (Sciences Po), un dîner animé par **Laurent Bigorgne**

3 FÉVRIER À LONDRES | « **Réformes et politiques publiques : comment rompre avec l'inertie en politique ?** » autour d'**Alastair Campbell**, ancien porte-parole et conseiller de campagne du Premier ministre Tony Blair, et **Ismaël Emelien**, ancien conseiller spécial du Président Emmanuel Macron, un dîner animé par **David Azéma**, vice-président de l'Institut Montaigne

14 AVRIL | « **Quel impact de la pandémie sur l'équilibre géopolitique mondial ?** » avec **Dominique Moïsi**, conseiller spécial géopolitique de l'Institut Montaigne

20 MAI | « **Point de situation : contexte économique et politique de la France et de l'Europe** » avec **Henri de Castries**, président de l'Institut Montaigne

23 SEPTEMBRE | « **L'avenir de l'énergie en Europe : capitaliser sur son potentiel, mettre en place des priorités** » avec **Jean-Pierre Clamadieu**, président du Conseil d'administration d'Engie et membre du comité directeur de l'Institut Montaigne



15 OCTOBRE | « **Le capitalisme responsable : une opportunité pour l'Europe** » avec **Jean-Dominique Senard**, vice-président de l'Institut Montaigne

30 NOVEMBRE | « **L'état du populisme dans le monde** » avec **Timothy Garton Ash**, professeur spécialiste des études européennes à Oxford, et **Marc Lazar**, contributeur pour l'Institut Montaigne sur les questions politiques et institutionnelles françaises et européennes, en échange avec **Sophie Pedder**, cheffe du bureau de Paris de **The Economist**



LES DÉJEUNERS MENSUELS À MARSEILLE (DEVENUS DIGITAUX)

“ Notre partenariat avec l'Institut Montaigne a permis de proposer des espaces de discussion privilégiés, exclusivement accessibles aux dirigeants d'entreprise de la région Sud. Les portes paroles de l'Institut Montaigne en sortent également enrichis, en confrontant leurs propositions aux témoignages des entreprises de la région, dont le rayonnement est international. ”

Nicolas Barthe, fondateur de Stan

22 AVRIL | « Covid-19 : quels impacts économiques ? » avec **Eric Chaney**, conseiller économique de l'Institut Montaigne

6 MAI | « Ce que le Covid-19 va changer à l'équilibre des forces mondiales » avec **Dominique Moïsi**, conseiller spécial - géopolitique de l'Institut Montaigne

19 MAI | « L'Asie face à la pandémie : quels enseignements tirer des premiers touchés ? » avec **François Godement**, conseiller de l'Institut Montaigne pour l'Asie, co-auteur de notre note sur le sujet

8 JUIN | « Rebondir face au Covid-19 : comment renouer avec la compétitivité ? » avec l'économiste **Bertrand Martinot**, *senior fellow* de l'Institut Montaigne, auteur d'une note sur le sujet

23 JUIN | « Penser l'industrie post-Covid-19 » autour d'**Olivier Scalabre**, *senior partner* and Managing Director, The Boston Consulting Group

13 OCTOBRE | « Le capitalisme responsable : une chance pour l'Europe » autour d'**Yves Perrier**, directeur général d'Amundi, co-président du groupe de travail de l'Institut Montaigne sur le sujet

12 NOVEMBRE | « Comment réformer le football français ? » autour de **Jacques-Henri Eyraud**, président de l'Olympique de Marseille, co-président d'un groupe de travail sur le sujet

LES DÉJEUNERS DÉBATS EN COMITÉ RESTREINT (AVANT LE CONFINEMENT)

21 JANVIER | Échange sur l'actualité économique autour du journaliste **Stéphane Soumier**, en échange avec **Laurent Bigorgne**

30 JANVIER | Déjeuner sur l'état des négociations dans le cadre du Brexit autour de **Georgina Wright** et **Joe Owen**, alors directeur du programme Brexit de l'Institute for Government, en échange avec **Nicolas Bauquet**

6 FÉVRIER | Échange sur les enjeux économiques pour la France autour de **Nicolas Barré**, directeur de la rédaction des *Echos*, en échange avec **Laurent Bigorgne**

28 FÉVRIER | Déjeuner sur la crise iranienne autour de **Daniel Gerlach** (Candid Foundation), de **David Jalilvand** (ancien directeur du programme Iran à la Friedrich-Ebert-Stiftung) et d'**Azadeh Zamirirad** (German Institute for International and Security Affairs), en échange modéré par **Michel Duclos**

3 MARS | Déjeuner sur la procédure d'adhésion des Balkans à l'Union européenne autour de **Milena Lazarevic**, directrice des programmes du *think tank* serbe European Policy Center (CEP) et de **Robert Vass**, président du *think tank* slovaque Globsec

4 MARS | Déjeuner autour de trois représentants du *think tank* slovaque Globsec : **Robert Vass**, son président, **Vazil Hudak**, vice-président du Board, et **Gordon Bajnai**, ancien premier ministre hongrois, membre de l'Advisory Board du *think tank*

5 MARS | Échange sur les enjeux stratégiques et sécuritaire de la région du Golfe Persique autour de **Son Excellence Sheikh Mohammed Bin Abdulrahman Al-Thani**, vice Premier ministre et ministre des Affaires étrangères de l'État du Qatar, en échange avec **Michel Duclos**, notre conseiller spécial

LES RÉUNIONS (DIGITALES) DU VENDREDI AVEC LAURENT BIGORNE

“ Chaque semaine, je réunis par visioconférence un petit groupe d'adhérents autour d'un invité qui vient décrypter l'actualité toujours en lien avec des questions d'intérêt général et de politiques publiques. ”

Laurent Bigorgne, directeur de l'Institut Montaigne

16 OCTOBRE | « **Après la crise et le plan de relance, où en sont les finances publiques ?** »

autour de **Laurent Bigorgne** et son invité **François Ecalé**, président de Fipeco

6 NOVEMBRE | « **Comment devient-on djihadiste ?** » autour de **Laurent Bigorgne**

et son invité **Hakim El Karoui**, *senior fellow* de l'Institut Montaigne

13 NOVEMBRE | « **Que peut-on encore réformer en deux ans ?** » autour de **Laurent**

Bigorgne et son invitée **Cécile Cornudet**, éditorialiste politique aux *Echos*

27 NOVEMBRE | « **Covid : quelles cassures seront laissées dans la société**

française ? » autour de **Laurent Bigorgne** et son invité **Jérôme Fourquet**, directeur du Département Opinion et Stratégies d'Entreprise de l'Ifop

4 DÉCEMBRE | « **Topo sur la situation économique du pays et les avancées du**

plan de relance » autour de **Laurent Bigorgne** et son invité **Marc Ferracci**, conseiller en charge du suivi des mesures de relance et de soutien à l'activité auprès du Directeur de cabinet du Premier ministre

11 DÉCEMBRE | « **Relance de l'économie : quelle déclinaison territoriale ?** » autour

de **Laurent Bigorgne** et son invitée la Députée de la Haute-Savoie **Véronique Riotton**

L'ÉQUIPE DE
L'INSTITUT
MONTAIGNE



Une équipe de 35 permanents, coordonnée par un directeur et une directrice adjointe, est chargée de l'animation et de la gestion de l'Institut Montaigne, de l'organisation, de la coordination et de la visibilité des travaux. Celle-ci travaille en lien étroit avec une vingtaine d'experts associés au *think tank*.

■ **Clémence Alméras**, chargée d'études - énergies et développement durable

■ **Cécile d'Angelin**, représentante au Royaume-Uni

■ **Gilles Babinet**, conseiller - questions numériques

■ **Alice Baudry**, directrice du marketing et de la communication

■ **Nicolas Bauquet**, directeur délégué à la recherche et à la transformation publique

■ **Nicolas Baverez**, contributeur sur les questions de défense

■ **Dalila Berritane**, contributrice sur les questions africaines

■ **Laurent Bigorgne**, directeur

■ **Hortense Billot**, chargée de projets

■ **Anne Bouverot**, membre du conseil stratégique d'Objectif IA

■ **Patrick Calvar**, conseiller spécial - sécurité, défense

■ **Eric Chaney**, conseiller économique

■ **Sophie Conrad**, responsable du pôle politiques publiques

■ **Johanna Couvreur**, cheffe de projet - santé mentale

■ **Mathieu Duchâtel**, directeur du programme Asie

■ **Michel Duclos**, conseiller spécial - géopolitique

■ **Hakim El Karoui**, *senior fellow* - monde arabe, Islam

■ **Pauline Faure**, graphiste et *webmaster*

■ **Françoise Florens**, assistante auprès du directeur

■ **Mahaut de Fougères**, chargée d'études - questions internationales

■ **Benjamin Fremaux**, *senior fellow* - énergie, climat

■ **Sara Furxhi**, *content manager*

■ **Camille Godeau**, directrice adjointe

■ **François Godement**, conseiller pour l'Asie

■ **Thibaud Grenez**, responsable de la relation adhérents

- **Maud Guibert**, chargée de communication
- **Manon Guyot**, responsable marque et contenus web
- **Christophe Jaffrelot**, contributeur sur les questions indiennes
- **Gaspard Jassef**, *office manager*
- **Baptiste Larseneur**, chargé d'études - développement des territoires
- **Marc Lazar**, contributeur sur les questions politiques et institutionnelles françaises et européennes
- **Polly Lefevre**, chargée de mission
- **Claire Lemoine**, chargée de mission - programme Asie
- **Théophile Lenoir**, responsable du programme Numérique
- **Alain Le Roy**, contributeur sur les questions européennes et internationales
- **Cyriane Le Richon**, cheffe de projet - marketing relationnel
- **Ségolène Le Stradic**, chargée de mission auprès du directeur
- **Cécile Maisonneuve**, *senior fellow* - villes, territoires, développement durable
- **Angèle Malâtre-Lansac**, directrice déléguée à la santé
- **Bertrand Martinot**, *senior fellow* - apprentissage, emploi, formation professionnelle

- **Laure Millet**, responsable du programme Santé
- **Dominique Moïsi**, conseiller spécial - géopolitique
- **Franck Morel**, *senior fellow* - travail, emploi, dialogue social
- **Lara Oliveau**, responsable de la communication et des relations presse
- **Soli Özel**, *senior fellow* - relations internationales
- **Clément Petit**, chargé de projet événementiel
- **Victor Poirier**, directeur des publications
- **Milo Rignell**, chargé de l'innovation
- **Alexandre Robinet-Borgomano**, responsable du programme Allemagne
- **Marie Seignol**, *social media manager*
- **Anuchika Stanislaus**, chargée d'affaires internationales
- **Bruno Tertrais**, *senior fellow* - affaires stratégiques
- **Jean-Paul Tran Thiet**, *senior fellow*
- **Gilles Trochet**, secrétaire général
- **Francis Vérillaud**, conseiller spécial
- **Georgina Wright**, responsable du programme Europe
- **Viviana Zhu**, chargée d'études - programme Asie



GOUVERNANCE

Organe décisionnel composé de personnalités aux profils politiques et professionnels variés, le Comité directeur de l'Institut Montaigne s'assure de la cohérence des publications et de la qualité scientifique et éditoriale des travaux.

- **Henri de Castries**, président de l'Institut Montaigne
- **David Azéma**, vice-président de l'Institut Montaigne, associé chez Perella Weinberg Partners
- **Emmanuelle Barbara**, *Senior Partner* chez August Debouzy
- **Marguerite Bérard**, directrice des Réseaux France de BNP Paribas
- **Jean-Pierre Clamadieu**, président du Conseil d'administration d'ENGIE
- **Marwan Lahoud**, président d'ACE Capital Partners
- **Fleur Pellerin**, ancienne ministre, fondatrice et CEO de Korelya Capital
- **Natalie Rastoin**, présidente de Polytane, senior adviser de WPP
- **René Ricol**, trésorier de l'Institut Montaigne, président de Ricol Lasteyrie
- **Jean-Dominique Senard**, vice-président de l'Institut Montaigne, président du conseil d'administration du Groupe Renault
- **Arnaud Vaissié**, président-directeur général d'International SOS
- **Florence Verzelen**, directrice générale adjointe de Dassault Systèmes
- **Philippe Wahl**, président-directeur général du Groupe La Poste

- **Claude Bébéar**, président d'honneur, fondateur de l'Institut Montaigne



FINANCEMENT

Le fonctionnement de l'Institut Montaigne est assuré par des contributions exclusivement privées. 190 entreprises, de tailles et de secteurs d'activité différents, y concourent. Aucune ne représente plus de 1 % d'un budget total qui s'est élevé à 6,6 millions d'euros en 2020.

Le soutien historique et fidèle d'un grand nombre d'entreprises adhérentes ainsi que l'engagement plus récent de certaines d'entre elles, y compris en 2020, malgré la crise économique, sont aussi essentiels que précieux pour garantir l'indépendance de l'Institut Montaigne.

LISTE
DES ADHÉRENTS
EN 2020

LES ACTIONS DÉPLOYÉES PAR L'INSTITUT MONTAIGNE NE POURRAIENT ÊTRE CONDUITES SANS LA CONFIANCE PRÉCIEUSE ET LA FIDÉLITÉ DE NOS ENTREPRISES ADHÉRENTES.

ABB FRANCE	BROUSSE VERGEZ	ENGIE	KANTAR	NEXITY	SIA PARTNERS
ABBVIE	BRUNSWICK	EQUANCY	KATALYSE	ODDO BHF	SIACI SAINT HONORÉ
ACCENTURE	CAISSE DES DÉPÔTS	ESL & NETWORK	KEARNEY	ONDRA PARTNERS	SIEMENS
ACCURACY	CANDRIAM	ETHIQUE & DÉVELOPPEMENT	KEDGE BUSINESS SCHOOL	ONEPOINT	SIEMENS ENERGY
ACTIVEO	CAPGEMINI	EUROGROUP CONSULTING	KKR	ONET	SIER CONSTRUCTEUR
ADIT	CAPITAL GROUP	FIVES	KPMG S.A.	OPTIGESTION	SNCF
ADVANCY	CAREIT ASSET ET PROPERTY MANAGEMENT	FONCIA GROUPE	LA BANQUE POSTALE	ORANO	SNCF RÉSEAU
AIR FRANCE - KLM	CARREFOUR	FONCIÈRE INEA	LA COMPAGNIE FRUITIÈRELAZARD FRÈRES	ORTEC GROUP	SODEXO
AIR LIQUIDE	CASINO	GALILEO GLOBAL EDUCATION	LINEDATA SERVICES	OWKIN	SPVIE
AIRBUS	CHUBB	GETLINK	LINKEDIN	PAI PARTNERS	STAN
ALKEN ASSET MANAGEMENT	CIS	GIDE LOYRETTE NOUEL	LIR	PERGAMON	SUEZ
ALLEN & OVERY	CISCO SYSTEMS FRANCE	GOOGLE	LIVANOVA	PRICEWATERHOUSECOOPERS	TALAN
ALLIANZ	CLUB TOP 20	GRAS SAVOYE	L'ORÉAL	PRODWARE	TECNET PARTICIPATIONS SARL
ALVAREZ & MARSAL FRANCE	CMA CGM	GROUPAMA	LOXAM	PRUDENTIA CAPITAL	TEREGA
AMAZON	CNP ASSURANCES	GROUPE EDMOND DE ROTHSCHILD	LVMH - MOËT-HENNESSY - LOUIS VUITTON	RAISE	THE BOSTON CONSULTING GROUP
AMBER CAPITAL	COHEN AMIR-ASLANI	GROUPE M6	M.CHARRAIRE	RAMSAY GÉNÉRALE DE SANTÉ	TILDER
AMUNDI	COMPAGNIE PLASTIC OMNIUM	GROUPE ORANGE	MACSF	RANDSTAD	TOTAL
ANTIN INFRASTRUCTURE PARTNERS	CONSEIL SUPÉRIEUR DU NOTARIAT	HAMEUR ET CIE	MALAKOFF HUMANIS	RATP	UBS FRANCE
ARCHERY STRATEGY CONSULTING	CORRÈZE & ZAMBÈZE	HENNER	MAREMMA	RELX GROUP	UIPATH
ARCHIMED	CRÉDIT AGRICOLE	HSBC CONTINENTAL EUROPE	MAZARS	RENAULT	VEOLIA
ARDIAN	D'ANGELIN & CO.LTD	IBM FRANCE	MCKINSEY & COMPANY FRANCE	REXEL	VERLINGUE
ASTORG	DASSAULT SYSTÈMES	IFPASS	MÉDIA-PARTICIPATIONS	RICOL LASTEYRIE CORPORATE FINANCE	VINCI
ASTRAZENECA	DE PARDIEU BROCAS MAFFEI	ING BANK FRANCE	MEDIOBANCA	RIVOLIER	VIVENDI
AUGUST DEBOUZY	DENTSU AEGIS NETWORK	INKARN	MERCER	ROCHE	WAKAM
AVRIL	DRIVE INNOVATION INSIGHT - DII	INSTITUT MÉRIEUX	MERIDIAM	ROLAND BERGER	WAVESTONE
AXA	ECL GROUP	INTERNATIONAL SOS	MICHELIN	ROTHSCHILD MARTIN MAUREL	WAZE
BAKER & MCKENZIE	EDENRED	INTERPARFUMS	MICROSOFT FRANCE	SAFRAN	WENDEL
BEARINGPOINT	EDF	IONIS EDUCATION GROUP	MITSUBISHI FRANCE S.A.S	SANOFI	WILLIS TOWERS WATSON
BESSÉ	EDHEC BUSINESS SCHOOL	ISRP	MOELIS & COMPANY	SAP FRANCE	WORDAPPEAL
BNP PARIBAS	EDWARDS LIFESCIENCES	IZIWORK	NATIXIS	SCHNEIDER ELECTRIC	
BOLLORÉ	ELSAN	JEANTET ASSOCIÉS	NEHS	SERVIER	
BOUYGUES	ENEDIS	JOLT CAPITAL	NESTLÉ	SGS	



L'Institut Montaigne accompagne un grand nombre d'entreprises, de différentes tailles et de secteurs d'activité variés, dans leur compréhension et leur anticipation des évolutions du monde. Notre offre est conçue pour leur fournir un espace de réflexion original et non partisan sur des sujets stratégiques et prospectifs, à travers des événements réguliers et des analyses rigoureuses et indépendantes.

La particularité de l'Institut Montaigne est qu'il fait participer activement ses entreprises adhérentes à l'élaboration de propositions de politiques publiques. C'est sa force depuis 2000. C'est bien avec nos adhérents que nous œuvrons chaque jour, en compagnie de nos experts, d'universitaires, de personnalités politiques et d'autres issues de la société civile, à doter la France et l'Europe d'outils pragmatiques et de solutions ambitieuses pour répondre aux enjeux d'intérêt général de moyen et long termes.

Le montant de la cotisation est indexé sur le chiffre d'affaires de l'entreprise :

20 200 € pour un chiffre d'affaires inférieur à 150 M€, soit 8 080 € après réduction d'impôt.	35 350 € pour un chiffre d'affaires compris entre 150 et 760 M€, soit 14 140 € après réduction d'impôt.	65 650 € pour un chiffre d'affaires supérieur à 760 M€, soit 26 260 € après réduction d'impôt.
--	--	---

Nos adhérents bénéficient d'une réduction d'impôt de 60 % à imputer directement sur leur montant d'impôt sur les sociétés (IS).



www.institutmontaigne.org

