

Les Echos

INSTITUT
MONTAIGNE



Les Français et le télétravail

—

3 juin 2021

—

ELABE



Fiche technique

Etude ELABE réalisée pour Les Echos, Radio Classique et l'Institut Montaigne

Interrogation

➤ Echantillon de **1 002** personnes représentatif de la population française âgée de 18 ans et plus.

Constitution de l'échantillon

➤ La représentativité de l'échantillon a été assurée selon la **méthode des quotas** appliqués aux variables suivantes : sexe, âge et profession de l'interviewé après stratification par région et catégorie d'agglomération.

Mode de recueil et dates de terrain

➤ Interrogation par Internet les **1^{er} et 2 juin 2021**.

Note sur les marges d'erreur

Pour un échantillon de 1000 personnes, les marges d'erreur sont les suivantes avec un niveau de confiance de 95% :

Pour un pourcentage de :	La marge d'erreur est de :	Le résultat réel se situe dans une fourchette entre :
5	+/- 1.4	3.6 et 6.4
10	+/- 1.9	8.1 et 11.9
15	+/- 2.2	12.8 et 17.2
20	+/- 2.5	17.5 et 22.5
25	+/- 2.7	22.3 et 27.7
30	+/- 2.8	27.2 et 32.8
35	+/- 3	32 et 38
40	+/- 3	37 et 43
45	+/- 3.1	41.9 et 48.1
50	+/- 3.1	46.9 et 53.1
55	+/- 3.1	51.9 et 58.1
60	+/- 3	57 et 63
65	+/- 3	62 et 68
70	+/- 2.8	67.2 et 72.8
75	+/- 2.7	72.3 et 77.7
80	+/- 2.5	77.5 et 82.5
85	+/- 2.2	82.8 et 87.2
90	+/- 1.9	88.1 et 91.9
95	+/- 1.4	93.6 et 96.4

Exemple de lecture :

Pour un résultat observé de **25%**, il y a 95% de chances pour que le résultat réel soit compris entre **22,3%** et **27,7%**.

Principaux enseignements

> Une majorité de Français favorable à l'instauration d'un temps de travail équilibré entre présentiel et télétravail à la fin de la crise du Covid-19

60% des Français souhaitent, une fois l'épidémie de Covid-19 terminée, que les entreprises mettent en place la possibilité pour les salariés de *faire du télétravail sur une partie du temps de travail et être en présentiel sur l'autre partie*. 26% estiment qu'il faudrait *revenir à la situation d'avant la crise du Covid-19 (télétravail minoritaire)*. Enfin, 13% jugent qu'il faudrait *conserver le système mis en place pendant la crise (télétravail complet ou 4 jours sur 5 recommandé)*.

Les actifs sont un peu plus nombreux à souhaiter revenir à la situation d'avant (30%), une majorité pour un fonctionnement intermédiaire (54%), et 15% pour conserver le système mis en place pendant la crise.

D'un point de vue géographique, les **habitants de la région parisienne** (69%) sont davantage favorables à un **équilibre télétravail/présentiel** que ceux des autres régions (58%). En termes d'âge, les **65 ans et plus** (71%) sont les plus convaincus de l'importance de *faire les deux*. A l'inverse, **près d'un tiers des 18-34 ans (33%)** souhaite opérer un retour à la situation d'avant crise, avec un télétravail minoritaire.

Les Français les plus rompus au télétravail sont un peu plus enclins à sa systématisation : **23% de ceux qui ont été en télétravail sur plus de la moitié de leur temps pendant la crise souhaitent que le système de télétravail à temps plein soit conservé.**

Principaux enseignements

➤ **Le présentiel reste un mode de travail essentiel aux yeux des Français, avant tout pour les interactions sociales et la formation.**

Les actifs concernés par le télétravail lui accordent plus d'avantages

Les Français attribuent majoritairement de nombreux atouts au présentiel. Selon eux, il favorise davantage *la vie sociale avec les collègues (82%), la formation des jeunes et nouveaux recrutés (81%), le travail en équipe (76%), le sentiment d'appartenance à l'entreprise (67%), de bonnes conditions matérielles (63%), les relations avec ses supérieurs hiérarchiques (57%), l'efficacité des réunions (55%), la possibilité de développer ses compétences (50%), la reconnaissance professionnelle (49%) et l'équilibre entre vie privée et vie professionnelle (41%)* que le télétravail. Seules *l'autonomie (53%)* et *la gestion du stress (40%)* sont davantage attribuées au télétravail qu'au présentiel.

Le regard que portent les Français sur le télétravail est influencé par leur degré de proximité avec ce mode de travail. Ainsi, ceux dont l'activité professionnelle peut se réaliser en télétravail en ont une image plus positive que ceux dont le métier n'est pas exerçable autrement qu'en présentiel :

- 56% des Français exerçant des professions éligibles au télétravail estiment qu'il favorise *l'autonomie* (contre 46% de ceux qui ne peuvent pas faire de télétravail)
- 52% qu'il favorise la *capacité à se concentrer, à être efficace* (contre 23%)
- 48% qu'il permet de mieux *gérer son stress et la pression* au travail (contre 37%)
- 44% qu'il permet un meilleur *équilibre entre vie privé et vie professionnelle* (contre 26%)
- 40% qu'il améliore sa *capacité à s'organiser, prioriser les tâches* (contre 25%)

Principaux enseignements

➤ 8 actifs concernés par le télétravail sur 10 souhaitent conserver la possibilité de télétravailler après la crise, sur un rythme d'1 ou 2 jours par semaine pour la moitié d'entre eux

81% des salariés dont la profession peut s'exercer à distance font part de leur aspiration à télétravailler après la crise du Covid-19. **50%** souhaitent télétravailler **1 jour à 2 jours par semaine** (soit moins de la moitié de leur temps de travail), et **31%** **3 jours et plus par semaine** (plus de la moitié de leur temps de travail). **19%** ne souhaitent pas faire de télétravail du tout.

L'expérience du télétravail renforce l'attachement à ce mode de travail : 43% des actifs qui ont été en télétravail sur plus de la moitié de leur temps de travail pendant la crise souhaitent poursuivre sur ce rythme (contre 12% qui l'étaient moins de la moitié).

Ceux qui ne souhaitent pas du tout télétravailler à l'issue de la crise sont surtout des **salariés de petites entreprises, de moins de 50 salariés** (41%), ou des **salariés qui pendant la crise ont été en télétravail sur moins de la moitié de leur temps de travail** (27%).

➤ Le télétravail est perçu comme un atout pour l'équilibre vie pro/perso par les actifs qui l'ont vécu pendant la crise. Ils sont plus partagés s'agissant de l'impact sur la performance de l'entreprise et leurs évolutions professionnelles

62% des salariés qui ont été en télétravail pendant la crise du Covid-19 estiment que ce mode de travail est une *bonne chose* pour leur *équilibre vie professionnelle/ vie personnelle*, **22%** *ni une bonne ni une mauvaise chose* et **16%** *une mauvaise chose*. **46%** d'entre eux pensent que le télétravail est une *bonne chose* pour la *performance de leur entreprise*, **34%** *ni bonne ni mauvaise* et **20%** *une mauvaise chose*. Enfin, **33%** considèrent qu'il est une *bonne chose* pour leur *évolution professionnelle (acquisition de compétences, promotion, reconnaissance)*, **45%** *ni bonne ni mauvaise*, et **22%** *une mauvaise chose*.

Globalement, les **moins de 35 ans** sont les **plus convaincus** des effets positifs du télétravail sur leur *équilibre vie pro/perso* (70% *bonne chose*), sur la *performance de leur entreprise* (52%) et leur *évolution professionnelle* (47%). A l'inverse, les **50 ans et plus** sont les **moins convaincus** des bénéfices du télétravail sur leur *équilibre vie pro/perso* (58%), sur la *performance de leur entreprise* (38%) et sur leur *évolution professionnelle* (19%).

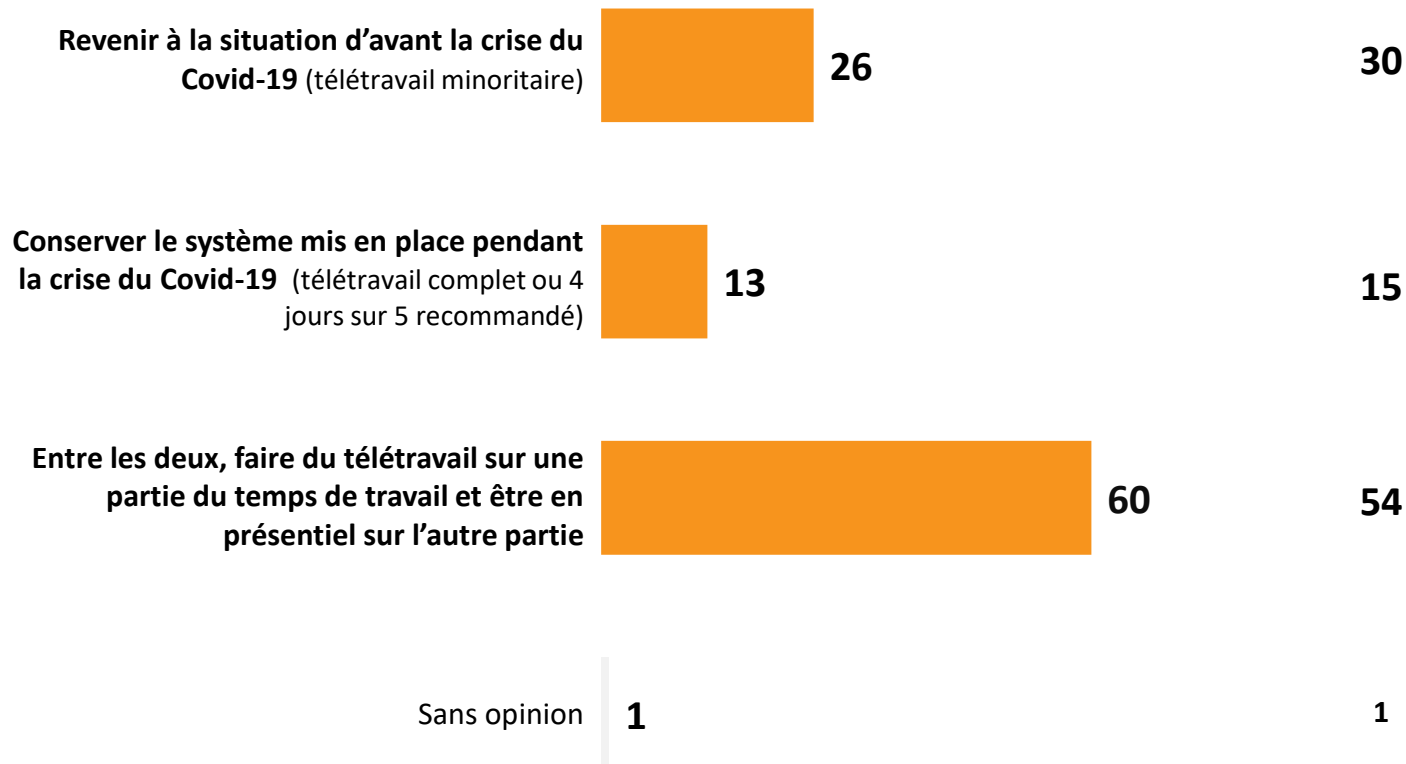
Les salariés ayant une expérience du télétravail sur **plus** de la moitié de leur temps de travail pendant la crise sont davantage convaincus des bénéfices du télétravail. En effet, **73%** d'entre eux considèrent qu'il permet un bon équilibre entre leur *vie professionnelle et personnelle*, **57%** qu'il favorise la *performance de leur entreprise* et **41%** qu'il a un impact positif sur leur *évolution professionnelle*.

Une majorité de français favorable à l'instauration d'un temps de travail équilibré entre présentiel et télétravail à la fin de la crise du Covid-19

Question : Quelle que soit votre situation actuelle par rapport à l'emploi et au télétravail, lorsque l'épidémie de Covid-19 sera terminée, que faudrait-il mettre en place en termes de télétravail pour les métiers qui peuvent en faire ?

En % - Ensemble des Français

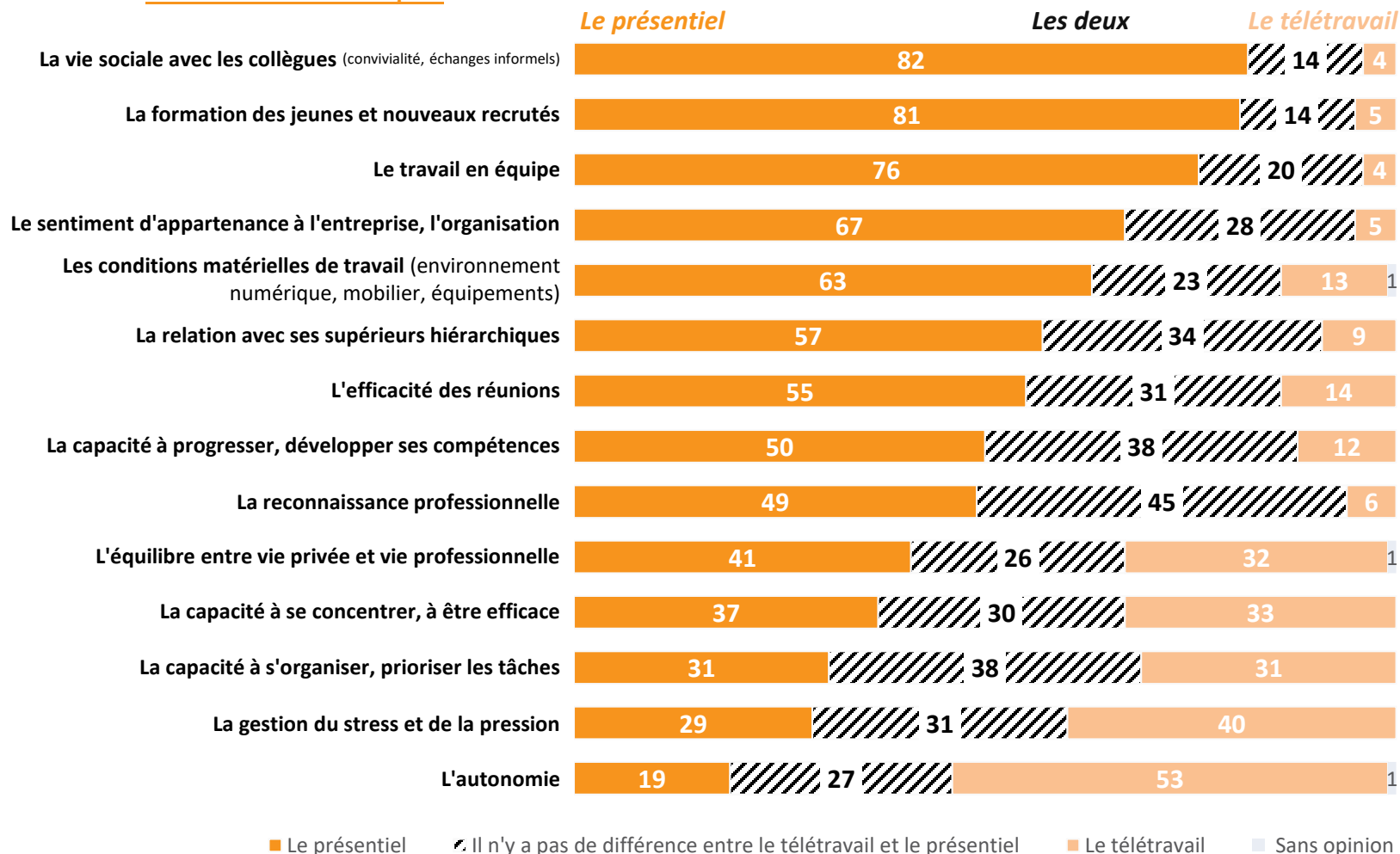
Données sur les actifs



Le présentiel reste un mode de travail essentiel aux yeux des Français, avant tout pour les interactions sociales et la formation

Question : Selon vous, quel est le mode de travail le plus adapté pour chacun des aspects suivants ?

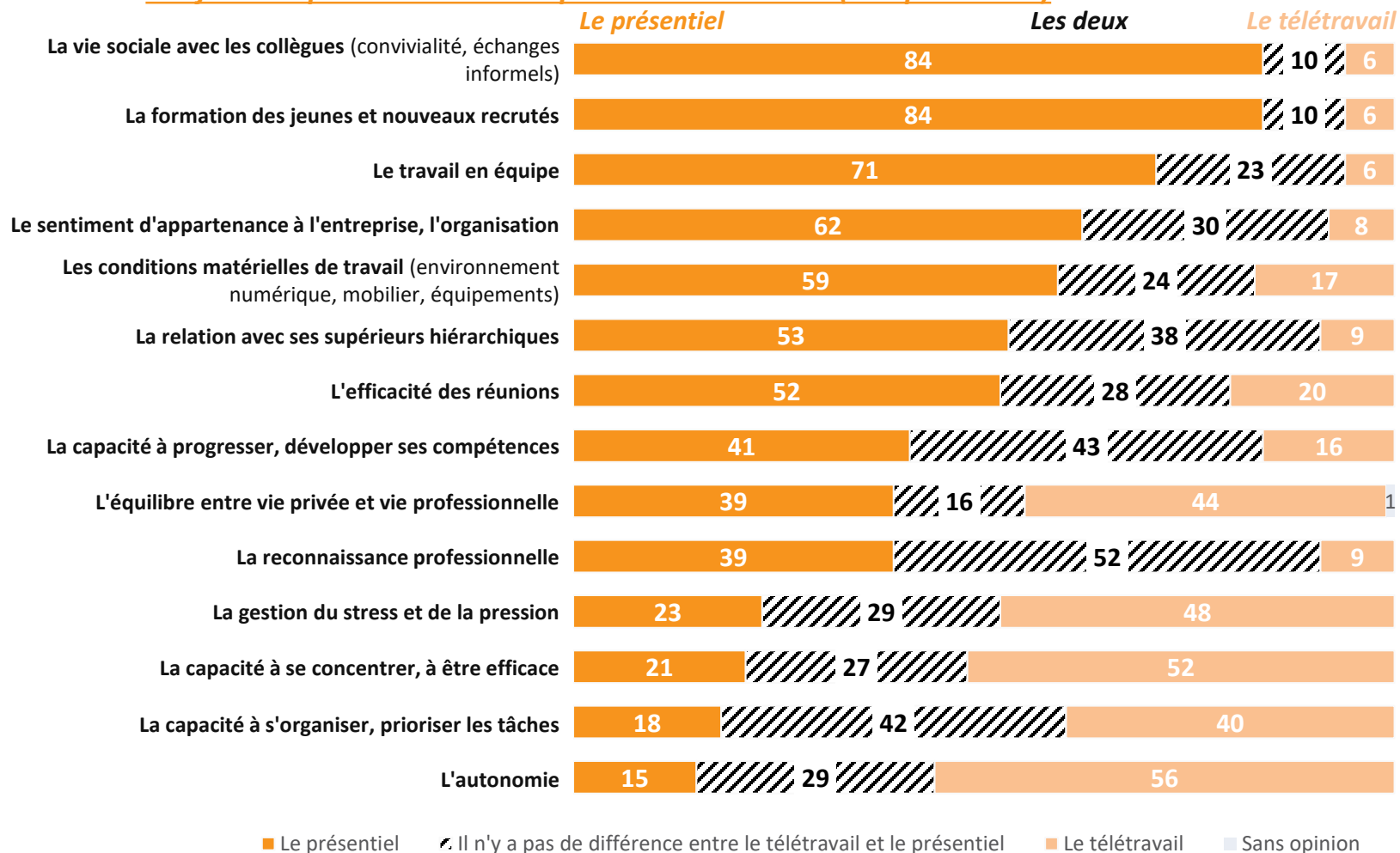
En % - Ensemble des Français



Les actifs concernés par le télétravail lui accordent plus d'avantages

Question : Selon vous, quel est le mode de travail le plus adapté pour chacun des aspects suivants ?

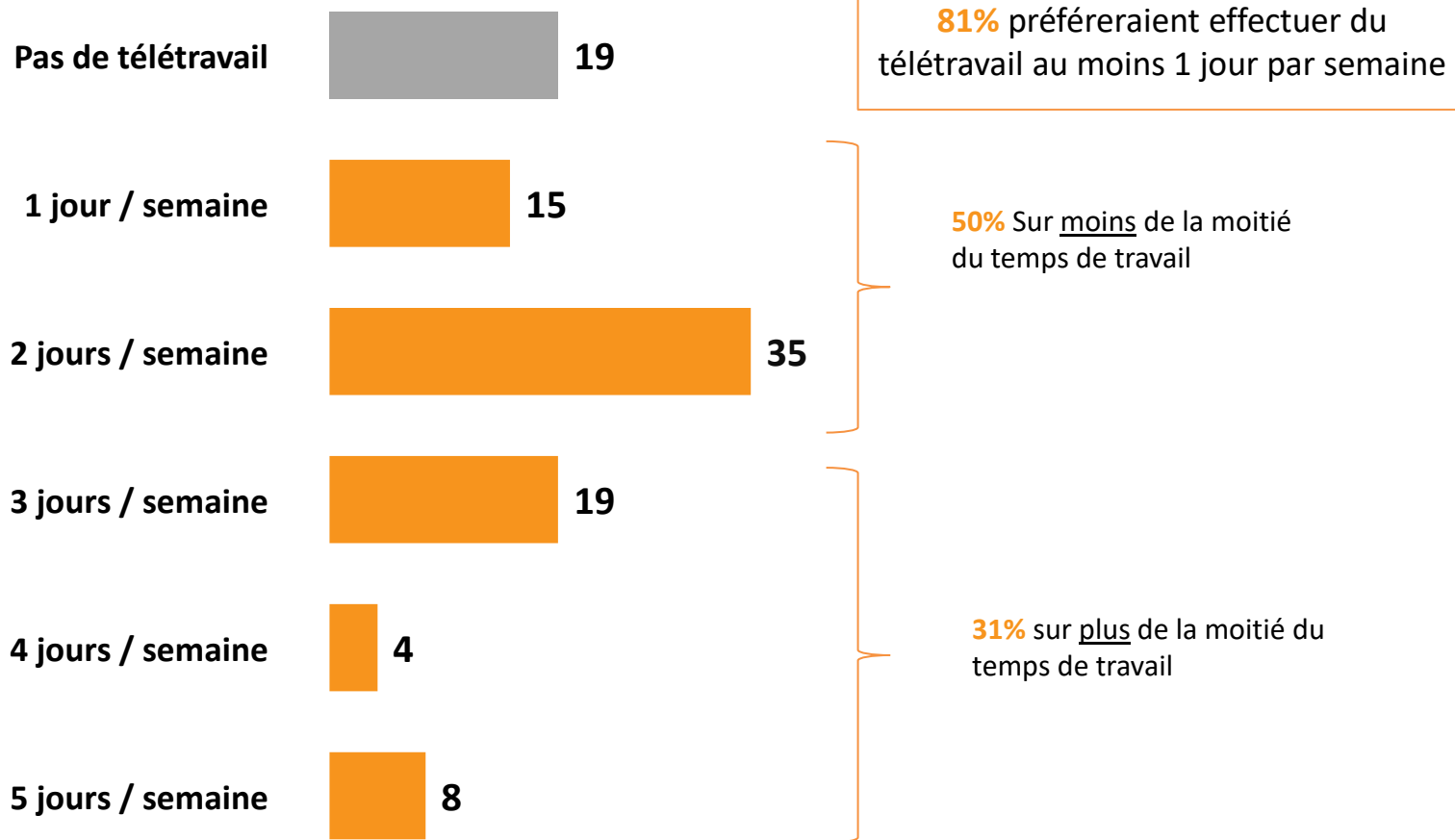
En % - Actifs en emploi dont le métier permet le télétravail (192 personnes)



8 actifs concernés par le télétravail sur 10 souhaitent conserver la possibilité de télétravailler après la crise, sur un rythme d'1 ou 2 jours par semaine pour la moitié d'entre eux

Question : Après la crise de la Covid-19, quelle est la situation que vous préféreriez concernant le télétravail ?

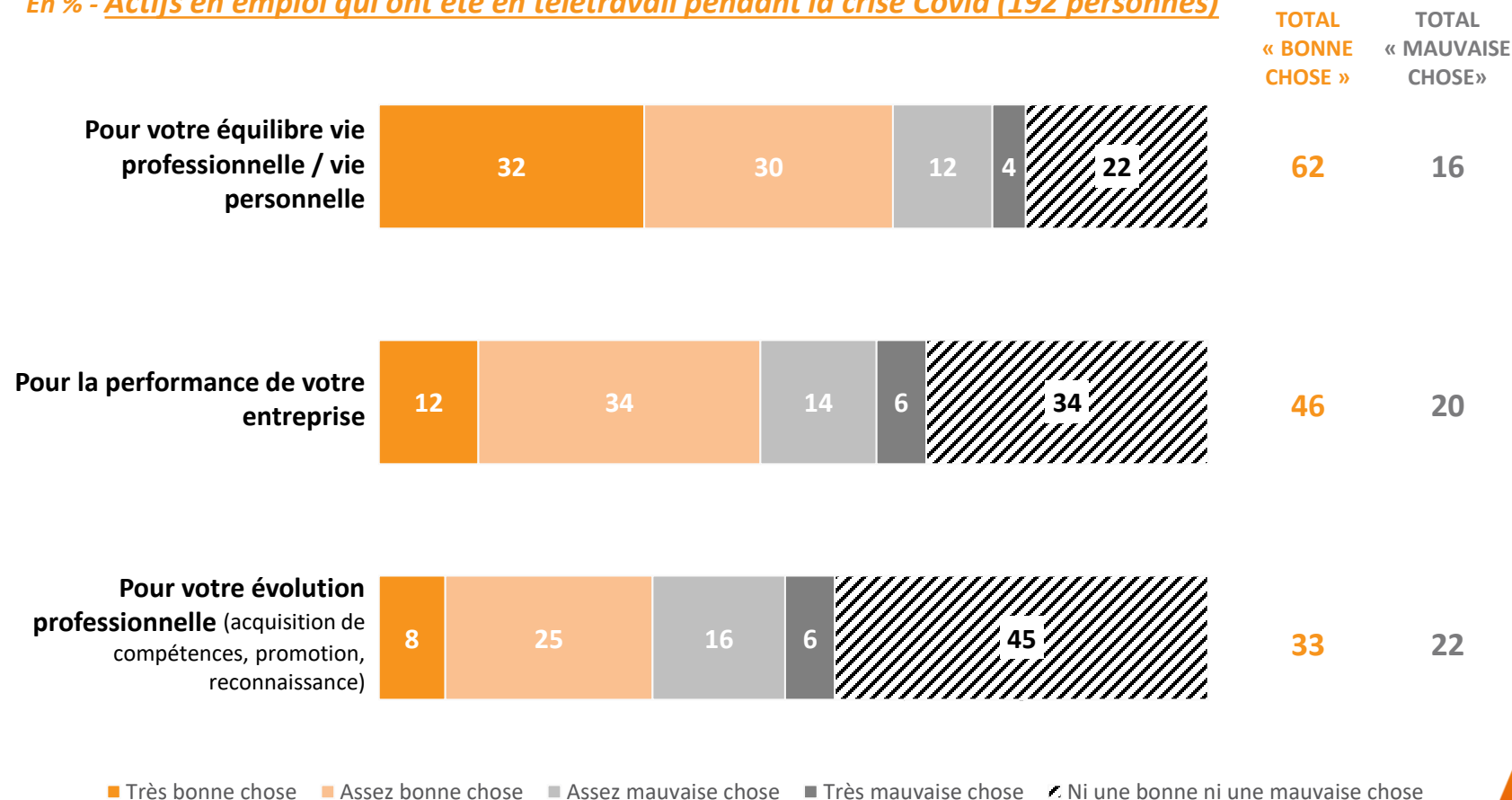
En % - *Actifs en emploi dont le métier permet le télétravail (192 personnes)*



Le télétravail est perçu comme un atout pour l'équilibre vie pro/perso par les actifs qui l'ont vécu pendant la crise. Ils sont plus partagés s'agissant de l'impact sur la performance de l'entreprise et leurs évolutions professionnelles.

Question : Suite au développement du télétravail depuis mars 2020, diriez-vous que cela a été une bonne, une mauvaise, ou ni une bonne ni une mauvaise chose pour... ?

En % - Actifs en emploi qui ont été en télétravail pendant la crise Covid (192 personnes)



Détail des résultats

Par catégories sociodémographiques

Quelle que soit votre situation actuelle par rapport à l'emploi et au télétravail, lorsque l'épidémie de Covid-19 sera terminée, que faudrait-il mettre en place en termes de télétravail pour les métiers qui peuvent en faire ?

En %	Revenir à la situation d'avant la crise du Covid-19 (télétravail minoritaire)	Conserver le système mis en place pendant la crise du Covid-19 (télétravail complet ou 4 jours sur 5 recommandé)	Entre les deux, faire du télétravail sur une partie du temps de travail et être en présentiel sur l'autre partie	Sans opinion
Ensemble	26	13	60	1
SEXE DU REpondANT				
Homme	27	15	57	1
Femme	25	12	62	1
AGE DU REpondANT				
18-24 ans	33	18	49	
25-34 ans	33	14	52	1
35-49 ans	28	16	56	
50-64 ans	24	12	62	2
65 ans et plus	19	9	71	1
PROFESSION DU REpondANT				
Actifs	30	15	54	1
Artisan, commerçant (*)	33	23	44	
CSP+	28	15	57	
Cadre, profession intellectuelle sup.	30	18	52	
Profession intermédiaire	27	13	60	
CSP-	31	15	53	1
Employé	32	14	54	
Ouvrier	30	16	52	2
Inactifs	21	10	68	1
Retraité	17	9	73	1
Autre Inactif	29	14	57	
CATEGORIE D'AGGLOMERATION				
Communes rurales	31	9	59	1
Communes urbaines de province	27	15	58	
De 2.000 à moins de 20.000 hab.	21	19	59	1
De 20.000 à moins de 100.000 hab.	30	14	56	
100.000 hab. et plus	29	14	57	
Agglomération parisienne	19	11	69	1
REGION DE RESIDENCE (UDA5)				
Région parisienne	19	11	69	1
Province	28	14	58	
Nord-est	31	13	56	
Nord-ouest	31	14	55	
Sud-ouest	22	19	59	
Sud-est	25	12	62	1

* Résultats à interpréter avec prudence compte-tenu des effectifs de répondants

Détail des résultats

Par catégories professionnelles

Quelle que soit votre situation actuelle par rapport à l'emploi et au télétravail, lorsque l'épidémie de Covid-19 sera terminée, que faudrait-il mettre en place en termes de télétravail pour les métiers qui peuvent en faire ?

En %	Revenir à la situation d'avant la crise du Covid-19 (télétravail minoritaire)	Conserver le système mis en place pendant la crise du Covid-19 (télétravail complet ou 4 jours sur 5 recommandé)	Entre les deux, faire du télétravail sur une partie du temps de travail et être en présentiel sur l'autre partie	Sans opinion
Ensemble	26	13	60	1
NATURE DE L'EMPLOYEUR				
Salarié du privé	28	16	55	1
Salarié du public	32	11	57	
TAILLE D'ENTREPRISE				
De 1 à 49 salariés (Micro/Petite entreprise)	37	15	48	
De 50 à 249 salariés (Moyenne entreprise)	23	15	61	1
250 et plus (Grande entreprise)	27	14	59	
PROFESSION COMPATIBLE AVEC LE TELETRAVAIL				
Profession compatible	25	19	56	
Profession non compatible	33	13	53	1
TELETRAVAIL PENDANT LA CRISE				
Ont fait du télétravail pendant la crise	25	17	58	
Sur plus de la moitié du temps de travail	21	23	56	
Sur moins de la moitié de votre temps de travail	31	8	61	
N'a jamais fait de télétravail pendant la crise	33	14	52	1

* Résultats à interpréter avec prudence compte-tenu des effectifs de répondants

Détail des résultats

Selon la préférence partisane et le vote à la présidentielle

Quelle que soit votre situation actuelle par rapport à l'emploi et au télétravail, lorsque l'épidémie de Covid-19 sera terminée, que faudrait-il mettre en place en termes de télétravail pour les métiers qui peuvent en faire ?

En %	Revenir à la situation d'avant la crise du Covid-19 (télétravail minoritaire)	Conserver le système mis en place pendant la crise du Covid-19 (télétravail complet ou 4 jours sur 5 recommandé)	Entre les deux, faire du télétravail sur une partie du temps de travail et être en présentiel sur l'autre partie	Sans opinion
Ensemble	26	13	60	1
PREFERENCE PARTISANE				
TOTAL GAUCHE	25	15	60	
La France Insoumise (*)	26	15	59	
Europe Ecologie-Les Verts	26	15	59	
Parti Socialiste / Génération.s / PRG	20	16	64	
TOTAL EN MARCHÉ / MODEM	18	15	67	
La République en Marche !	15	16	69	
TOTAL DROITE	25	13	61	1
Les Républicains	27	14	57	2
Rassemblement National	35	12	51	2
Sans préférence partisane	28	11	61	
VOTE PRESIDENTIELLE 2017 (1ER TOUR)				
Jean-Luc MELENCHON	23	10	67	
Benoît HAMON	12	23	65	
Emmanuel MACRON	18	13	69	
François FILLON	26	10	63	1
Marine LE PEN	33	11	55	1
Abstention, vote blanc ou nul	33	12	54	1
VOTE PRESIDENTIELLE 2017 (2ND TOUR)				
Emmanuel MACRON	19	12	68	1
Marine LE PEN	34	13	52	1
Abstention, vote blanc ou nul	29	11	59	1

* Résultats à interpréter avec prudence compte-tenu des effectifs de répondants

Détail des résultats

Par catégories sociodémographiques

Selon vous, quel est le mode de travail le plus adapté pour chacun des aspects suivants ?

En % - Présentiel	La vie sociale avec les collègues (convivialité, échanges informels)	La formation des jeunes et nouveaux recrutés	Le travail en équipe	Le sentiment d'appartenance à l'entreprise, l'organisation	Les conditions matérielles de travail (environnement numérique, mobilier, équipements)	La relation avec ses supérieurs hiérarchiques	L'efficacité des réunions
Ensemble	82	81	76	67	63	57	55
SEXE DU REpondANT							
Homme	82	82	77	69	61	61	56
Femme	83	80	74	65	64	54	53
AGE DU REpondANT							
18-24 ans	80	83	73	71	72	60	65
25-34 ans	77	73	75	65	60	49	54
35-49 ans	80	80	71	62	61	51	50
50-64 ans	86	85	81	68	62	63	55
65 ans et plus	84	83	76	69	64	62	54
PROFESSION DU REpondANT							
Actifs	84	82	75	66	64	56	54
Artisan, commerçant (*)	78	76	68	61	53	56	55
CSP+	85	83	76	68	67	54	53
Cadre, profession intellectuelle sup.	79	81	68	63	58	54	46
Profession intermédiaire	88	85	81	72	72	53	57
CSP-	83	81	76	65	64	58	55
Employé	84	84	73	63	67	54	56
Ouvrier	82	78	80	68	61	62	55
Inactifs	80	80	76	67	61	59	55
Retraité	84	83	77	69	65	62	54
Autre Inactif	72	74	72	64	53	51	58
CATEGORIE D'AGGLOMERATION							
Communes rurales	81	79	79	70	62	59	58
Communes urbaines de province	82	82	73	65	62	57	55
De 2.000 à moins de 20.000 hab.	81	84	72	63	61	52	53
De 20.000 à moins de 100.000 hab.	80	76	71	57	65	58	48
100.000 hab. et plus	83	83	75	69	61	59	59
Agglomération parisienne	85	83	78	69	69	56	50
REGION DE RESIDENCE (UDAS)							
Région parisienne	84	83	78	67	68	56	49
Province	82	81	75	67	62	58	56
Nord-est	78	80	70	61	56	54	52
Nord-ouest	82	82	79	68	67	60	61
Sud-ouest	77	75	75	70	59	56	49
Sud-est	86	83	76	69	64	59	57

* Résultats à interpréter avec prudence compte-tenu des effectifs de répondants

Détail des résultats

Par catégories professionnelles

Selon vous, quel est le mode de travail le plus adapté pour chacun des aspects suivants ?

En % - Présentiel	La vie sociale avec les collègues (convivialité, échanges informels)	La formation des jeunes et nouveaux recrutés	Le travail en équipe	Le sentiment d'appartenance à l'entreprise, l'organisation	Les conditions matérielles de travail (environnement numérique, mobilier, équipements)	La relation avec ses supérieurs hiérarchiques	L'efficacité des réunions
Ensemble	82	81	76	67	63	57	55
NATURE DE L'EMPLOYEUR							
Salarié du privé	85	82	76	65	64	56	53
Salarié du public	87	85	74	69	68	56	56
TAILLE D'ENTREPRISE							
De 1 à 49 salariés (Micro/Petite entreprise)	84	82	79	68	65	56	61
De 50 à 249 salariés (Moyenne entreprise)	82	78	77	67	63	63	53
250 et plus (Grande entreprise)	88	87	74	66	67	53	52
PROFESSION COMPATIBLE AVEC LE TELETRAVAIL							
Profession compatible	84	84	71	62	59	53	52
Profession non compatible	85	82	79	69	68	59	57
TELETRAVAIL PENDANT LA CRISE							
Ont fait du télétravail pendant la crise	83	85	72	61	60	54	50
Sur plus de la moitié du temps de travail	80	84	64	56	53	48	42
Sur moins de la moitié de votre temps de travail	87	86	82	68	69	63	61
N'a jamais fait de télétravail pendant la crise	85	82	78	70	68	59	58

* Résultats à interpréter avec prudence compte-tenu des effectifs de répondants

Détail des résultats

Selon la préférence partisane et le vote à la présidentielle

Selon vous, quel est le mode de travail le plus adapté pour chacun des aspects suivants ?

En % - Présentiel	La vie sociale avec les collègues (convivialité, échanges informels)	La formation des jeunes et nouveaux recrutés	Le travail en équipe	Le sentiment d'appartenance à l'entreprise, l'organisation	Les conditions matérielles de travail (environnement numérique, mobilier, équipements)	La relation avec ses supérieurs hiérarchiques	L'efficacité des réunions
Ensemble	82	81	76	67	63	57	55
PREFERENCE PARTISANE							
TOTAL GAUCHE	84	87	77	72	61	60	55
La France Insoumise (*)	86	84	72	73	56	53	59
Europe Ecologie-Les Verts	82	83	74	72	59	60	50
Parti Socialiste / Génération.s / PRG	85	94	85	71	63	61	56
TOTAL EN MARCHÉ / MODEM	83	81	78	69	60	63	53
La République en Marche !	82	81	80	70	62	63	54
TOTAL DROITE	89	85	79	76	73	64	62
Les Républicains	91	83	77	74	73	65	63
Rassemblement National	81	80	75	66	62	53	57
Sans préférence partisane	80	77	73	60	61	52	51
VOTE PRESIDENTIELLE 2017 (1ER TOUR)							
Jean-Luc MELENCHON	88	92	81	71	65	59	56
Benoît HAMON	80	87	73	55	59	54	45
Emmanuel MACRON	86	83	78	73	67	62	52
François FILLON	88	87	80	73	71	66	64
Marine LE PEN	84	82	77	68	58	59	57
Abstention, vote blanc ou nul	76	76	71	64	61	53	56
VOTE PRESIDENTIELLE 2017 (2ND TOUR)							
Emmanuel MACRON	87	87	80	72	64	61	55
Marine LE PEN	81	80	76	68	61	60	59
Abstention, vote blanc ou nul	81	80	73	65	65	53	53

* Résultats à interpréter avec prudence compte-tenu des effectifs de répondants

Détail des résultats

Par catégories sociodémographiques

Selon vous, quel est le mode de travail le plus adapté pour chacun des aspects suivants ?

En % - Présentiel	La capacité à progresser, développer ses compétences	La reconnaissance professionnelle	L'équilibre entre vie privée et vie professionnelle	La capacité à se concentrer, à être efficace	La capacité à s'organiser, prioriser les tâches	La gestion du stress et de la pression	L'autonomie
Ensemble	50	49	41	37	31	29	19
SEXE DU REpondANT							
Homme	52	53	44	40	35	30	22
Femme	47	46	39	34	27	27	17
AGE DU REpondANT							
18-24 ans	49	58	51	45	36	24	23
25-34 ans	46	46	42	36	25	27	17
35-49 ans	47	47	43	38	30	27	22
50-64 ans	54	49	37	34	33	28	21
65 ans et plus	50	50	40	34	30	33	14
PROFESSION DU REpondANT							
Actifs	50	49	45	37	29	30	22
Artisan, commerçant (*)	47	49	45	24	24	29	17
CSP+	47	48	43	29	21	27	18
Cadre, profession intellectuelle sup.	41	48	35	25	16	22	18
Profession intermédiaire	50	49	48	31	24	30	17
CSP-	53	49	46	45	37	32	27
Employé	49	45	44	36	34	32	22
Ouvrier	57	54	48	56	40	32	34
Inactifs	50	50	37	37	32	27	14
Retraité	51	50	36	34	32	30	12
Autre Inactif	47	50	39	43	32	19	20
Salarié du public	43	47	43	31	29	28	18
CATEGORIE D'AGGLOMERATION							
Communes rurales	54	51	37	37	28	26	17
Communes urbaines de province	48	49	43	37	32	29	20
De 2.000 à moins de 20.000 hab.	43	45	38	37	23	24	15
De 20.000 à moins de 100.000 hab.	45	45	41	35	30	26	18
100.000 hab. et plus	52	53	46	39	37	33	23
Agglomération parisienne	51	49	43	34	29	29	21
REGION DE RESIDENCE (UDAS)							
Région parisienne	50	49	43	33	29	29	21
Province	50	49	41	37	31	28	19
Nord-est	47	49	38	37	27	25	18
Nord-ouest	54	51	41	39	33	30	19
Sud-ouest	49	43	46	35	31	27	23
Sud-est	48	51	42	38	33	30	17

* Résultats à interpréter avec prudence compte-tenu des effectifs de répondants

Détail des résultats

Par catégories professionnelles

Selon vous, quel est le mode de travail le plus adapté pour chacun des aspects suivants ?

En % - Présentiel	La capacité à progresser, développer ses compétences	La reconnaissance professionnelle	L'équilibre entre vie privée et vie professionnelle	La capacité à se concentrer, à être efficace	La capacité à s'organiser, prioriser les tâches	La gestion du stress et de la pression	L'autonomie
Ensemble	50	49	41	37	31	29	19
NATURE DE L'EMPLOYEUR							
Salarié du privé	51	48	46	38	29	27	22
Salarié du public	43	47	43	31	29	28	18
TAILLE D'ENTREPRISE							
De 1 à 49 salariés (Micro/Petite entreprise)	51	54	50	46	35	37	27
De 50 à 249 salariés (Moyenne entreprise)	51	53	44	37	29	28	24
250 et plus (Grande entreprise)	49	42	41	30	25	23	17
PROFESSION COMPATIBLE AVEC LE TELETRAVAIL							
Profession compatible	41	39	39	21	18	23	15
Profession non compatible	55	55	48	45	36	32	26
TELETRAVAIL PENDANT LA CRISE							
Ont fait du télétravail pendant la crise	40	40	38	20	19	23	14
Sur plus de la moitié du temps de travail	37	29	31	19	17	22	13
Sur moins de la moitié de votre temps de travail	45	53	47	22	21	25	14
N'a jamais fait de télétravail pendant la crise	56	55	49	46	36	33	27

* Résultats à interpréter avec prudence compte-tenu des effectifs de répondants

Détail des résultats

Selon la préférence partisane et le vote à la présidentielle

Selon vous, quel est le mode de travail le plus adapté pour chacun des aspects suivants ?

En % - Présentiel	La capacité à progresser, développer ses compétences	La reconnaissance professionnelle	L'équilibre entre vie privée et vie professionnelle	La capacité à se concentrer, à être efficace	La capacité à s'organiser, prioriser les tâches	La gestion du stress et de la pression	L'autonomie
Ensemble	50	49	41	37	31	29	19
PREFERENCE PARTISANE							
TOTAL GAUCHE	51	54	44	36	33	31	21
La France Insoumise (*)	46	57	46	40	42	32	24
Europe Ecologie-Les Verts	49	48	48	28	23	29	20
Parti Socialiste / Génération.s / PRG	57	55	36	41	35	33	18
TOTAL EN MARCHÉ / MODEM	43	48	42	29	28	26	17
La République en Marche !	46	47	43	27	29	26	18
TOTAL DROITE	61	58	38	37	27	34	15
Les Républicains	66	61	37	38	30	35	17
Rassemblement National	52	46	38	47	33	26	20
Sans préférence partisane	46	45	43	36	29	27	19
VOTE PRESIDENTIELLE 2017 (1ER TOUR)							
Jean-Luc MELENCHON	52	58	50	35	40	34	27
Benoît HAMON	49	38	32	32	20	28	6
Emmanuel MACRON	50	53	42	32	26	26	18
François FILLON	54	57	37	36	31	38	16
Marine LE PEN	50	48	40	43	37	27	21
Abstention, vote blanc ou nul	50	45	44	41	30	27	22
VOTE PRESIDENTIELLE 2017 (2ND TOUR)							
Emmanuel MACRON	49	51	44	32	25	27	17
Marine LE PEN	54	51	40	43	40	31	21
Abstention, vote blanc ou nul	49	49	42	38	32	30	21

* Résultats à interpréter avec prudence compte-tenu des effectifs de répondants

Détail des résultats

Par catégories sociodémographiques et professionnelles

Après la crise de la Covid-19, quelle est la situation que vous préféreriez concernant le télétravail ?

En %	Pas de télétravail	1 jour / semaine	2 jours / semaine	3 jours / semaine	4 jours / semaine	5 jours / semaine	Sans opinion
Ensemble	19	15	35	19	4	8	<1
SEXE DU REpondANT							
Homme	21	13	35	21	4	6	
Femme	16	18	35	17	2	11	1
AGE DU REpondANT							
Moins de 35 ans	20	21	43	10	2	4	
35-49 ans	14	13	31	18	5	18	1
50 ans et plus	22	13	32	27	3	3	
PROFESSION DU REpondANT							
CSP+	19	18	35	17	4	7	
Cadre, profession intellectuelle sup.	13	15	43	19	5	5	
Profession intermédiaire	26	22	25	15	3	9	
CSP-	21	9	35	22	3	9	1
NATURE DE L'EMPLOYEUR							
Salarié du privé	19	16	34	18	4	8	1
Salarié du public	18	12	39	19	4	8	
TAILLE D'ENTREPRISE							
De 1 à 49 salariés (Micro/Petite entreprise)	41	18	28	7		6	
De 50 à 249 salariés (Moyenne entreprise)	11	12	43	23	3	8	
250 et plus (Grande entreprise)	13	14	35	22	6	9	1
TELETRAVAIL PENDANT LA CRISE							
Sur plus de la moitié du temps de travail	10	14	32	25	6	12	1
Sur moins de la moitié de votre temps de travail	27	19	42	9		3	

* Résultats à interpréter avec prudence compte-tenu des effectifs de répondants

Détail des résultats

Par catégories sociodémographiques et professionnelles

Suite au développement du télétravail depuis mars 2020, diriez-vous que cela a été une bonne, une mauvaise, ou ni une bonne ni une mauvaise chose pour... ?

En % - TOTAL « BONNE CHOSE »	Pour la performance de votre entreprise	Pour votre équilibre vie professionnelle / vie personnelle	Pour votre évolution professionnelle (acquisition de compétences, promotion, reconnaissance)
Ensemble	46	62	33
SEXE DU REpondANT			
Homme	47	64	31
Femme	44	60	36
AGE DU REpondANT			
Moins de 35 ans	52	70	47
35-49 ans	49	61	36
50 ans et plus	38	58	19
PROFESSION DU REpondANT			
CSP+	42	63	29
Cadre, profession intellectuelle sup.	41	65	34
Profession intermédiaire	44	62	25
CSP-	53	61	38
NATURE DE L'EMPLOYEUR			
Salarié du privé	44	66	33
Salarié du public	49	57	29
TAILLE D'ENTREPRISE			
De 1 à 49 salariés (Micro/Petite entreprise)	43	55	44
De 50 à 249 salariés (Moyenne entreprise)	54	77	41
250 et plus (Grande entreprise)	45	59	24
TELETRAVAIL PENDANT LA CRISE			
Sur plus de la moitié du temps de travail	57	73	41
Sur moins de la moitié de votre temps de travail	32	49	22

* Résultats à interpréter avec prudence compte-tenu des effectifs de répondants

—
14 place Marie-Jeanne Bassot
92300 Levallois / Fr
Tél. +33 (0)1 45 19 09 09
@elabe_fr
www.elabe.fr

—
ELABE

